



FORTE:

Forskningsrådet för
hälsa, arbetsliv och välfärd

FORSKNING FÖR SOCIALT HÅLLBAR UTVECKLING

Fortes bidrag till regeringens
forskningspolitik fr.o.m. 2021

“Science is our great ally in the efforts to achieve the Goals” **António Guterres, generalsekreterare för FN**



Förord

Forte har fått i uppdrag av regeringen att utifrån våra ansvarsområden, hälsa, arbetsliv och välfärd, göra analyser och lämna rekommendationer som kan bidra till regeringens forskningspolitik (U2019/01906/F). I denna rapport presenteras Fortes bild av angelägna och långsiktiga forskningsbehov inom våra områden. Vi presenterar också en bedömning av hur pågående riktade satsningar fungerar och kan utvecklas, samt hur nya satsningar kan bidra till att finna lösningar på de samhällsutmaningar vi står inför.

De globala målen i Agenda 2030 pekar ut riktningen för att ställa om och säkra förutsättningarna för en hållbar samhällsutveckling. För att leva upp till målen krävs både ekonomiska investeringar och miljömässiga framsteg. Men denna omställning är också helt beroende av vår egen förmåga att genomföra och få acceptans för samhällsreformer. Fortes underlag till regeringens forskningspolitik tar därför fasta på betydelsen av en socialt hållbar utveckling, både därför att de sociala målen är viktiga i sig och för att de kan skapa bättre förutsättningar för framgångar också på andra hållbarhetsområden.

Fortes ansvarsområden, hälsa, arbetsliv och välfärd, är viktiga byggstenar för en socialt

hållbar samhällsutveckling. Sverige har i många avseenden kommit långt, men inom Fortes områden finns fortfarande brister och hinder som står i vägen för ett jämlikt och hållbart samhälle. Många av utmaningarna är också globala.

Klimatförändringarna utgör den mest angelägna frågan på den globala agendan. Det är tydligt att mänskligheten här står inför en svår gemensam utmaning. En utmaning till vilken vi själva inte bara utgör problemet utan också lösningen. Samtidigt har vi att möta stora utmaningar inom arbete, hälsa och välfärd. Svensk forskning har synnerligen goda förutsättningar att främja vår förmåga att samlat reformera samhället i en mer hållbar inriktning. Det kräver dock en kraftsamling kring forskning och samhällsinnovation. Rapporten anger inriktningen på en sådan kraftsamling.

Fortes arbetsgrupp har bestått av Inger Jonsson (projektledare), Tommy Dahlén, Antonia Hallberg, Tove Hammarberg och Thomas Jacobsson. Stort tack till alla som har bidragit med kunskap och värdefulla synpunkter.

Stockholm den 30 oktober 2019



Joakim Palme
Styrelseordförande, Forte



Ethel Forsberg
Generaldirektör, Forte

Innehåll

Sammanfattning	6
1. Introduktion	10
2. Utmaningar på vägen mot ett socialt hållbart samhälle	12
2.1 Ökande ojämlikhet - ett hinder för en socialt hållbar utveckling	12
2.1.1 Ojämliga uppväxtvillkor	13
2.1.2 Den demografiska utvecklingen	13
2.1.3 Jämställdhet	14
2.1.4 Migration, integration och segregation	14
2.2 God hälsa - ingen självklarhet för alla	14
2.2.1 Ojämlighet i hälsa	15
2.2.2 Hälsosystem och vårdorganisation under debatt	15
2.2.3 Psykisk hälsa	15
2.2.4 ANDTS	16
2.2.5 Åldrande befolkning	17
2.3 Ett arbetsliv i omvandling	17
2.3.1 Globalisering och europeisering	17
2.3.2 Strukturuomvandlingar och digitaliseringen	18
2.3.3 Hållbar arbetsmiljö	18
2.4 Hälsa- och välfärdssystem under press	19
2.4.1 Det svenska välfärdssamhället	19
2.4.2 Dagens utmaningar	20

3. Förutsättningar för att forskning ska möta samhällsutmaningar	22
3.1 Inledning	22
3.2 Långsiktiga satsningar för utmaningsdriven forskning	22
3.3 Samverkan och nyttiggörande	23
3.4 Internationell samverkan och mobilitet	24
3.5 Infrastruktur	24
3.6 Jämlika villkor för män och kvinnor	25
3.7 Öppen tillgång till forskningsresultat	25
4. Fortes förslag	28
4.1 Nya satsningar	28
4.1.1 Nationellt forskningsprogram för psykisk hälsa	29
4.1.2 Nationellt forskningsprogram för minskad ojämlikhet	30
4.1.3 Nationellt forskningsprogram för implementeringsforskning	32
4.2 Fortsatta och förstärkta satsningar	34
4.2.1 Tioårigt nationellt program för tillämpad välfärdsforskning	34
4.2.2 Tioårigt nationellt program för arbetslivsforskning	35
4.2.3 Nationellt forskningsprogram för hållbara hälso- och välfärdssystem	37
4.2.4 Nationellt forskningsprogram för hälsosamt åldrande	39
5. Slutord	43
6. Referenser	44

SAMMANFATTNING

Forte vill med detta inspel peka på värdet av den sociala dimensionen av de globala hållbarhetsmålen. Vi lyfter fram angelägna kunskapsbehov inom hälsa, arbetsliv och välfärd och föreslår forskningsatsningar som kan bidra till utvecklingen mot ett mer hållbart samhälle.

Människans möjligheter till fortlevnad i det förändrade globala klimatet är vår tids mest angelägna fråga. De globala hållbarhetsmålen i Agenda 2030 pekar ut riktningen för att ställa om till en hållbar utveckling, men trots ökade insikter om behovet av en genomgripande samhällsomställning går utvecklingen långsamt. Det finns många bromsande faktorer som har mer att göra med hur våra samhällen fungerar och hur människor agerar än om behov av tekniska framsteg och innovationer. Medborgarna behöver se nyttan av förändringarna för att vara med och bidra. Detta förutsätter tillit till att omställningens kostnader fördelas rättvist och att dess vinster kommer alla till del. Samhällen som främjar människors lika tillgång till resurser och handlingsutrymmen, och som skapar möjligheter till inflytande och delaktighet ger en bra grund för detta. Den sociala dimensionen i arbetet för de globala hållbarhetsmålen behöver därför få ett större utrymme i såväl samhällsdebatt och politik som satsningar på forskning och innovation.

Människors möjligheter till försörjning och god hälsa är grundläggande för socialt hållbar välfärd. Den forskning som Forte finansierar inom områdena hälsa, arbetsliv och välfärd ger viktiga insikter så att vi bättre kan åtgärda de

brister som finns i både enskilda människors välfärd och i hälso- och välfärdssystemen. Det förutsätter dock långsiktighet i forskningspolitiska satsningar. Dagens samhällsutveckling motiverar ytterligare forskningsinvesteringar för att tillgodose de omfattande kunskapsbehov som finns. Forte har identifierat tre sådana angelägna satsningar som blir viktiga komplement såväl till ordinarie utlysningar inom Fortes ansvarsområden som till tidigare inrättade nationella forskningsprogram. Vi ger även förslag på fortsatta och förstärkta satsningar.

Nya satsningar

NATIONELLT FORSKNINGSPROGRAM FÖR PSYKISK HÄLSA

Det är Fortes bedömning att det behövs både en kraftsamling och ett nytt helhetsgrepp på forskningen om psykisk hälsa. Forskningen förväntas öka förståelsen om ökningen av den psykiska ohälsan och ta fram metoder för att minska omfattningen och lindra konsekvenserna av den psykiska ohälsan och olika psykiska sjukdomar. Det är viktigt att uppmärksamma de många samverkande faktorer, exempelvis sociala, biologiska och ekonomiska, som bidrar till psykisk ohälsa. Programmet bör verka för att finansiera tvärvetenskaplig forskning utifrån prioriterade kunskapsbehov, samla forskningen, skapa plattformar för att sprida och nyttiggöra resultat samt stimulera strategisk samverkan mellan finansärer, forskningsutförare, relevanta myndigheter och andra användare av forskningsresultaten.

NATIONELLT FORSKNINGSPROGRAM FÖR MINSKAD OJÄMLIKHET

Forte föreslår ett forskningsprogram som skapar förutsättningar för att på ett sammanhållet sätt studera och analysera ojämlikhet som ett dynamiskt samspel mellan villkor och möjligheter inom olika livsområden.

Strukturerna och processerna bakom växande ojämlikheter är komplexa och sammansatta. Vare sig drivkrafterna eller konsekvenserna är i dag helt klarlagda. Det behövs forskning som flyttar forskningsfronten framåt och fokuserar på ojämlikheternas utveckling över olika livsfaser, ojämlikhetens påverkan på social sammanhållning, etc. Forskningsprogrammets mål är att ta fram ny kunskap som kan användas som ett underlag för policy och praktik för att minska ojämlikheter, och förbättra villkoren särskilt för de människor som saknar viktiga grundläggande resurser och handlingsutrymme. Fokus bör läggas på att koppla forskning om de processer som skapar ojämlikhet till åtgärder som kan minska ojämlikhet och dess konsekvenser.

NATIONELLT FORSKNINGSPROGRAM FÖR IMPLEMENTERINGSFORSKNING

De utmaningar som finns beträffande tillämpning av forskningsresultat i policy och praktik har länge underskattats. Forte vill med detta program göra en kraftsamling för att utveckla implementeringsforskningen i Sverige. Vi vill samtidigt verka för att evidensbaserad kunskap i större utsträckning nyttiggörs. Det är väl känt att det inom många politikområden finns höga ambitioner som svarar mot dagens samhällsutmaningar, men att det samtidigt finns ett genomförandegap. Implementeringsproblematik finns i alla delar av vårt samhälle, från verkställandet av politiska intentioner och genomförandet av policyer till den enskilda läraren, socialarbetaren eller läkaren som möter medborgare och deras skiftande behov av vård, omsorg och stöd. Programmets ambition är att tackla hela denna komplexa kedja i syfte att i slutändan höja kvaliteten och effektiviteten i våra samhälleliga verksamheter. För att uppnå så stort genomslag som möjligt kommer frågor kring implementering och nyttiggörande av forskningsresultat att integreras i alla de satsningar Forte gör.

Fortsatta och förstärkta satsningar

TIOÅRIGT NATIONELLT PROGRAM FÖR TILLÄMPAD VÄLFÄRDSFORSKNING

Forte föreslår att det pågående tioåriga nationella programmet för tillämpad välfärdsforskning fortsätter enligt plan. Programmet ska stärka praktik- och klientnära forskning av hög kvalitet som kan komma till användning inom socialtjänsten. Det gäller forskning som kan bidra till att utveckla och förbättra såväl verksamheten som brukarnas livssituation och förutsättningar. Programmet ska även öka andelen yrkesverksamma inom socialtjänsten som har en forskarutbildning så att kompetensen kan bidra till kunskapsuppbyggnaden inom socialtjänsten. Som ett led i detta har programmet fått i uppdrag att finansiera en forskarskola. Ett annat mål är att öka samverkan och kommunikation mellan forskare, profession, brukare och anhöriga i forskningen.

TIOÅRIGT NATIONELLT PROGRAM FÖR ARBETSLIVSFORSKNING

Forte föreslår att det pågående tioåriga nationella forskningsprogrammet för arbetslivsforskning fortsätter enligt plan. Forte föreslår vidare att programmets finansiering utökas i syfte att möjliggöra ytterligare satsningar på forskning och innovation för arbetslivet som arena för social hållbarhet. Både strukturomvandlingarna och digitaliseringen har stora konsekvenser för arbetsmarknadens funktionssätt, med ändrade yrkesstrukturer, och för arbetets organisering och arbetsmiljön. Det är en utveckling som innebär många utmaningar där forskning kan ge betydande bidrag som underlag för ändamålsenliga insatser. Det finns även omfattande kunskapsbehov vad gäller segregations effekter, ojämlikhet och skillnader i villkor för etablering i utbildning och arbete. Frågor om

tillgänglighet, delaktighet och möjlighet att verka inom arbetslivet utan diskriminering och trakasserier är centrala.

NATIONELLT FORSKNINGSPROGRAM FÖR HÅLLBARA HÄLSO- OCH VÄLFÄRDSSYSTEM

Forte föreslår en sammanhållen och långsiktig forskningsatsning med fokus på hälso- och välfärdssystemets förmåga att klara påfrestningar och bidra till ett hållbart samhälle i en global kontext. Forskningsprogrammet bygger vidare på erfarenheterna från den tidigare satsningen på forskning om välfärdens kvalitet, organisation och processer (Prop. 2016/17:50), som var ett uppdrag till Forte. Med hälso- och välfärdssystem avses här hälso- och sjukvården, skola och omsorg, samt socialförsäkrings-systemen. Forskningsprogrammets mål är att ta fram ny kunskap som kan användas som ett underlag för policy och praktik med syfte att uppnå ett hållbart hälso- och välfärdssystem.

NATIONELLT FORSKNINGSPROGRAM FÖR HÄLSOSAMT ÄLDRA

Forte föreslår att det nuvarande uppdraget att finansiera forskning inom äldreområdet får fortsätta som ett sammanhållet och långsiktigt program. En sådan satsning ger en grund för att ytterligare stärka fältet och samtidigt skapa förutsättningar för att forskningen kan bidra till utveckling både på policy- och praktisk nivå. Satsningen fungerar även som en plattform för en kraftsamling när det gäller internationella samarbeten, inte minst inom EU:s ramprogram. Det är vidare viktigt att det arbete som påbörjats med att utveckla former för att identifiera och prioritera kunskapsbehov inom äldreområdet kan fortsätta och fördjupas i samverkan med relevanta aktörer och målgrupper.

Förutsättningar för att forskning ska möta samhällsutmaningar

För att forskning och innovation ska kunna möta de högt ställda förväntningarna behöver vi ge dessa sektorer bra förutsättningar. Forte ger flera förslag på detta. Det rör sig om generella förutsättningar som forskningens frihet, jämlika villkor för kvinnor och män, öppen tillgång, internationalisering, etc. Vi lyfter även fram områden där utmaningsdriven forskning skulle gynnas av förstärkningar. Det gäller behovet av stöd till samverkan och kommunikation med praktiker och brukare i hela forskningsprocessen, men även behovet att utveckla infrastrukturer som stödjer forskning för social hållbarhet.

Med forskningspropositionen 2016 infördes ett nytt inslag i det svenska forskningspolitiska landskapet, tioåriga nationella forskningsprogram. Den avgörande fördelen är att dessa kan fungera som plattformar, inte minst vad gäller samverkan och kommunikation mellan olika typer av aktörer både nationellt och internationellt. De nationella programmen kan på ett sammanhållet sätt tydliggöra forskningsbehov, initiera och genomföra ny forskning, främja kunskapsspridning och bidra till nyttiggörande av forskningsresultat. Forte har mycket goda erfarenheter av denna form för finansiering och har därför tagit programformen som utgångspunkt för de förslag på satsningar som vi för fram.



1. INTRODUKTION

I ett globalt perspektiv är det tydligt att vi behöver ställa om till ett mer hållbart sätt att leva. Samhällsstrukturerna behöver byggas om för att skapa förutsättningar för alla människor att leva ett tryggt och gott liv utan att använda planetens resurser på ett ohållbart sätt för framtida generationer. Behovet av omställning till ett långsiktigt hållbart samhälle är tydligt också i ett nationellt perspektiv. Klimatförändringens konsekvenser i naturen blir allt synligare även på våra breddgrader, men det sociala klimatet framstår också som problematiskt i en rad hänseenden.

Trots ökade insikter om behovet av en genomgripande samhällsomställning går utvecklingen långsamt. Det finns många bromsande faktorer som har mer att göra med hur våra samhällen fungerar och hur människor agerar än om behov av tekniska framsteg och innovationer. Omställningen till ett långsiktigt hållbart samhälle är en process med svåröverblickbara konsekvenser för existerande samhälls- och maktstrukturer och för enskilda människors liv. För att vi ska lyckas ställa om är det därför helt avgörande att aktörer i alla samhällssektorer och vi medborgare ser nyttan av förändringarna och vill vara med och bidra. För att skapa en sådan acceptans är det viktigt att styrmedel som införs inte ökar klyftor och ojämlikheter mellan olika samhällsgrupper, mellan stad och

landsbygd, eller mellan länder. Det gäller att hitta sätt att solidariskt och jämlikt fördela omställningens kostnader likaväl som dess vinster.

De globala hållbarhetsmålen i Agenda 2030 pekar ut riktningen för att ställa om och säkra förutsättningar för en hållbar utveckling. Det krävs kraftsamling på nationell nivå och internationell samverkan för att uppnå målen och regeringens ambition är att Sverige ska vara ledande i genomförandet av Agenda 2030, både på hemmaplan och globalt. De ekonomiska och ekologiska dimensionerna av hållbarhet dominerar ofta hållbarhetsdebatten. Slutsatsen från de sociala proteströrelserna i klimatpolitikens kölvatten är att: för att lyckas med omställningen till hållbar utveckling i linje med Agenda 2030 behöver den sociala dimensionen ges större utrymme och uppmärksamhet i såväl politiken som forskning och innovation.

Människans möjligheter till fortlevnad i det förändrade globala klimatet är vår tids mest angelägna fråga. Forskning har bidragit till att uppmärksamma oss på både problemens omfattning och nödvändigheten av ett skyndsamt agerande. Sverige har tagit klimathotet på allvar och beslutat att gå före i omställningen. Det kräver en aktiv politik med omfattande åtgärder med potentiellt stora återverkningar för hela samhället. Forskning om villkoren för en socialt hållbar utveckling kan förbättra möjligheterna att genomföra en verkkningsfull klimatpolitik.

Det finns ingen allmänt vedertagen definition av begreppet social hållbarhet, men Agenda 2030 lyfter fram förhållanden som bidrar till ett inkluderande och jämlikt samhälle. Här vill vi framhålla de samspel och förutsättningar i

samhället som skapar möjligheter till försörjning, god hälsa, inflytande och delaktighet för alla människor. Centralt för en socialt hållbar utveckling är att förhindra att systematiska skillnader mellan människors tillgång till resurser och handlingsutrymmen uppstår eller ges möjlighet att öka. Här spelar också tidsaspekten roll när det gäller nivå och fördelning av välfärd – på individnivå och över generationer. Välfärdssystemen behöver också fungera i tider av förändring och tåla påfrestningar av olika slag. Fortes ansvarsområden: hälsa, arbetsliv och välfärd, är centrala när man talar om den sociala dimensionen av hållbar utveckling. Det återspeglas också i Sveriges handlingsplan för Agenda 2030, där två av de sex fokusområdena är *Hållbara samhällen* och *Ett jämlikt och jämställt samhälle*. Ett tredje område är *Stärkt kunskap och Innovation*. Forte har därför ett ansvar för att peka ut angelägna forskningspolitiska satsningar som gör det möjligt att möta de samhällsutmaningar som omställningen i linje med Agenda 2030 för med sig.

I avsnitt 2 beskriver vi aktuella samhällsutmaningar inom Fortes ansvarsområden som det är angeläget att Sverige tar sig an. Det rör sig om komplexa problem där en lång rad olika faktorer interagerar. God hälsa, hållbart arbetsliv och hög välfärd i övrigt är grundläggande förutsättningar för social hållbarhet och kan inte separeras helt från varandra, något som blir tydligt i framställningen. Samhälleliga ojämlikheter riskerar att bli hinder för att uppnå en hållbar utveckling inte bara i den sociala dimensionen.

Forskning och innovation spelar en viktig roll för våra möjligheter att uppnå målen i Agenda 2030, men för att kunna möta de högt ställda

förväntningarna behöver forskningen ges goda förutsättningar. Vad det kan innebära diskuteras i avsnitt 3.

Avslutningsvis presenterar vi i avsnitt 4 förslag på satsningar som Forte bedömer vara särskilt angelägna för att svensk forskning effektivt ska kunna bidra till omställningen till en socialt hållbar utveckling.

2. UTMANINGAR PÅ VÄGEN MOT ETT SOCIALT HÅLLBART SAMHÄLLE

I detta avsnitt tecknas en bild av aktuella samhällsutmaningar och kunskapsbehov inom Fortes ansvarsområden. Inledningsvis tar vi upp frågan om samhällseliga ojämlikheter som hinder för en socialt hållbar utveckling. Det är en utmaning som genomsyrar Fortes ansvarsområden, hälsa, arbetsliv och välfärd. Därefter beskriver vi vilka problem vi står inför inom arbetslivs- och hälsoområdet och vilka frågor som det är särskilt angeläget att kraftsamla kring. Slutligen diskuterar vi närmare på hälso- och välfärdssystemen och lyfter fram aktuella frågor kring systemens beredskap att kunna hantera ökande påfrestningar.

2.1 Ökande ojämlikhet – ett hinder för en socialt hållbar utveckling

Många av västvärldens länder har under de senaste årtiondena upplevt en utveckling med växande socioekonomiska ojämlikheter samtidigt som den ekonomiska standarden generellt har

höjts. Sverige är ett av de länder där inkomstskillnaderna har ökat mest. Ojämlikheter i hälsa, inom arbetslivet, vad gäller tillgång till god fysisk miljö och tillgång till välfärd är också betydande och i flera fall ökande.

Ojämlikhet kan innebära vissa människor ges sämre möjligheter än andra att påverka både sin egen utveckling och samhällsutvecklingen i stort. Detta eftersom det handlar om en ojämn fördelning av resurser och möjlighet till handlingsutrymme.

Ojämlikhet uppstår i ett komplext samspel mellan olika former av resurser och människors möjligheter att utnyttja dessa. Dessa processer pågår över hela livet, men med brytpunkter längs vägen, exempelvis under de första levnadsåren, vid olika skolval, samt vid inträde på och utträde från arbetsmarknaden. Ojämlikheter skapas i en process där de som har mer resurser och möjligheter från början också har större möjligheter att få ännu mer. Utfallen för olika befolkningsgrupper blir på detta sätt olika, vilket i sin tur skapar olika förutsättningar för framtiden.

Ojämlikhet i hälsa, arbete, den fysiska livsmiljön och välfärd handlar såväl om gradvisa skillnader i hela befolkningen som om enskilda och grupper i särskilt utsatta och resurssvaga positioner. I båda fallen kan skillnader i människors villkor och möjligheter kompenseras av välfärdstjänster och transfereringssystem. Dessa olika systems förmågor att inte bara leverera god utbildning, vård, omsorg och inkomstskydd för livets olika skeden, utan att dessutom motverka ojämlikhet, har förändrats över tid.

Även om Sverige fortfarande är ett relativt jämlikt land utgör de ökande skillnaderna en problematisk utveckling för den sociala hållbarhetsdimensionen. Som exempel kan nämnas minskad tillit i samhället, minskad social sammanhållning och lägre social rörlighet, liksom ökande konflikter och försämrade

folkhälsa. Det finns även forskning som tyder på ett samband mellan ökande ojämlikhet och försvagad ekonomisk tillväxt. Även om ökad ojämlikhet särskilt drabbar resurssvaga grupper kan den även få negativa återverkningar på befolkningen i stort.

Att en ökande ojämlikhet riskerar att hindra en socialt hållbar utveckling speglas tydligt i dagens samhällsdebatt. Frågor om integration och segregation, utsatta bostadsområden, ökande utanförskap, skillnader mellan stad och landsbygd, jobb och arbetsvillkor, kvinnors och mäns villkor, barns och ungas uppväxtvillkor, en åldrande befolkning och tydliga hälsoskillnader mellan olika befolkningsgrupper, är högaktuella. Konsekvenserna av svag social integration förknippas allt starkare med förekomsten av allt från gängkriminalitet, våld och skjutningar till fattigdom och hemlöshet.

I Sverige har det under de senaste decennierna skett en snabb utveckling av inkomster för höginkomsttagare i form av bl.a. ökande kapitalinkomster. Utvecklingen på bostadsmarknaden har bidragit genom en ökning av bostadspriser framför allt i storstadsregionerna. Parallellt har inkomstökningen bland dem som har lägst inkomster skett i en lägre takt i jämförelse med befolkningen i stort. Denna grupp har även vuxit som andel av befolkningen, vilket också har bidragit till en ökad polarisering av inkomsterna. Trenden har förstärkts i kölvattnet av att ersättningsnivåerna i trygghetssystemen inte har ökat i takt med inkomstutvecklingen. Utvecklingen är likartad inom hälsoområdet och arbetslivet vilket beskrivs mer utförligt i de följande avsnitten.

Ojämlikhet påverkar olika befolkningsgrupper på skilda vis och här nämns några centrala utmaningar, gällande förutsättningar, utfall och brytpunkter där en fördjupad kunskap kan ge vägledning för utformningen av olika insatser.

2.1.1 OJÄMLIKA UPPVÄXTVILLKOR

Uppväxtvillkoren påverkar människors framtida möjligheter och framstår därför som avgörande för att minska ojämlikhet på sikt. Forskning visar att lägre socioekonomisk status är relaterat till ungdomars och unga vuxnas övriga levnadsvillkor med bland annat ökad risk för fysisk och psykisk ohälsa, bristfälliga relationer till vänner och föräldrar, kriminalitet, utsatthet för brott och otrygghet, trångboddhet, låga studieresultat, arbetslöshet, bidragsberoende och ingripanden av den sociala barnvården. Att hitta åtgärder som kan kompensera skillnader i uppväxtvillkor blir därmed centrala. Det finns negativa trender med ökande skillnader i skolresultat mellan elever från olika socioekonomiska grupper och mellan skolor. Utvecklingen hänger samman med segregationen, där elever med liknande socioekonomisk bakgrund och etnicitet i allt större utsträckning går i skolan tillsammans. Samtidigt står skolsystemet inför den svåra utmaningen att säkerställa det kompensatoriska uppdraget och det är tydligt att dagens system inte mäktar med att skapa jämlika förutsättningar för alla elever oavsett bakgrund. Den brist på social rörlighet som detta för med sig innebär inte bara konsekvenser för enskilda individer utan också att vi som samhälle inte kan dra nytta av den inneboende potentialen hos många unga människor.

2.1.2 DEN DEMOGRAFISKA UTVECKLINGEN

Andelen äldre i världen och Sverige ökar. Den demografiska utvecklingens påverkan på samhället är en angelägen fråga ur ett jämlikhetsperspektiv. Det finns en tendens att prata om äldre människor som om det var en homogen grupp. I själva verket finns stora socioekonomiska skillnader som kan skapa växande klyftor när andelen äldre i befolkningen blir större. Hur fördelningen och överföringen av resurser mellan olika generationer fungerar har

återverkningar på tilliten i samhället och detta har flera kopplingar till hållbarhetsfrågor av systemkaraktär, exempelvis sjukvården och pensionerna. Hur ett stabilt generationskontrakt kan upprätthållas i det tryck som uppstår av åldrande befolkningar är en viktig kunskapsfråga.

2.1.3 JÄMSTÄLLDHET

Trots stora jämställdhetspolitiska landvinningar kvarstår bestående ojämlikheter mellan kvinnor och män. Fler kvinnor än män riskerar fortfarande att hamna i en utsatt ekonomisk och social situation. Detta visar sig till exempel i att ensamstående kvinnor med barn i dag har en sämre relativ ekonomisk standard i jämförelse med 1995. Andra exempel är att kvinnor fortfarande tjänar betydligt mindre än män som utför likartade arbetsuppgifter, och att arbetsmiljön i kvinnodominerade sektorer i genomsnitt är sämre än i mansdominerade. Det finns med andra ord anledning att fortsatt beakta jämställdhet som en generell utmaning för att uppnå en socialt hållbar utveckling och kunskapsbehov finns inom en rad olika områden.

2.1.4 MIGRATION, INTEGRATION OCH SEGREGATION

I Sverige, som har en stor grupp nyanlända flyktingar, kan en del av den ökande ojämlikheten förklaras av att nyanlända löper större risk för arbetslöshet, ekonomiska problem och social exkludering. Skillnader i inkomster mellan inrikes och utrikes födda har ökat under de senaste årtiondena. Bostadssegregationen har förstärkts med en koncentration av personer med liknande socioekonomiska, och ofta etniska, bakgrunder i samma bostadsområden. Antalet resurssvaga områden har ökat och där rapporteras ofta undermåligt underhåll av bostäder, trångboddhet, arbetslöshet och gängkriminalitet. Detta bidrar till utvecklingen av mer ojämlika uppväxt- och levnadsvillkor, där bland annat trygghet och tillgång till bra utbildning ingår. Det finns omfattande

kunskapsbehov om hur både ökad segregation och dess effekter kan motverkas både i arbetslivet och i civilsamhället.

2.2 God hälsa – ingen självklarhet för alla

Generellt sett är hälsoläget mycket gott i Sverige. Vi lever längre än tidigare, och det är till övervägande del friska år som lagts till livet. Spädbarnsdödligheten är bland de lägsta i världen. Överlevnaden i exempelvis hjärt- och kärlsjukdomar och cancer har ökat markant. En cancerdiagnos upplevs inte längre som en dödsdom. Även i ett globalt perspektiv har stora framsteg gjorts på hälsoområdet de senaste decennierna.

Likafullt finns det stora utmaningar inom hälsoområdet. Antalet insjuknade i icke smittsamma sjukdomar ökar snabbt över hela världen. Den ökade medellivslängden i länder som Sverige innebär att antalet fall av åldersrelaterade sjukdomar som cancer, demens och artros ökar kraftigt, även om nyinsjuknandet minskar i varje åldersgrupp. Psykisk ohälsa är ett problem som växer både i Sverige och i andra delar av världen, i synnerhet bland grupper i särskilt utsatta positioner. En ytterligare utmaning är ojämlikheten i hälsa, som gäller både mellan socioekonomiska grupper, mellan kön och mellan olika delar av landet. Bland kvinnor med kort utbildning har t.ex. medellivslängden, från 30 års ålder, minskat med nästan ett år sedan 2010.

Vi fokuserar här på hälsoutmaningar av särskild relevans för omställningen till en socialt hållbar samhällsutveckling. Det övergripande nationella målet för Sveriges folkhälsopolitik, som Riksdagen antog 2018, är att skapa samhälleliga förutsättningar för en god och jämlik hälsa i hela befolkningen och att sluta de påverkbara hälsoklyftorna inom en generation. Detta ska

uppnås genom strategiskt arbete inom åtta sektorsövergripande målområden. En viktig förutsättning för det arbetet är att det finns relevant forsknings- och utvärderingsbaserad kunskap att basera beslut om åtgärder på.

Hälsoutmaningarna som beskrivs nedan utgår från situationen i Sverige, men de är långt ifrån unika för Sverige. Mål 3 i Agenda 2030, *Hälsa och välbefinnande*, och dess delmål visar på den globala angelägenheten att agera snabbt. Vi bör se Agenda 2030 som en anledning att genom riktade forskningssatsningar och samarbeten medverka till att hälsosituationen förbättras både i Sverige och globalt.

2.2.1 OJÄMLIKHET I HÄLSA

Skillnader mellan människors livsvillkor, levnadsvanor och funktionsförmågor leder till olika förutsättningar för god hälsa. Det finns kunskap om de processer som kopplar olika former av ojämlikheter till varandra, och som innebär att sociala ojämlikheter sätter sig i kroppen och genererar ojämlikhet i hälsa och livslängd. Men precisionen och detaljeringsgraden i dessa kunskaper måste ökas för att de ska kunna leda till insatser som ger mer likartade livsvillkor. De skillnader vi ser i villkor, möjligheter, hälsa och livslängd mellan olika befolkningsgrupper förstärks dessutom av systematiska skillnader i tillgång till och resultat av olika välfärdstjänster, inklusive hälso- och sjukvårdens insatser. För att åtgärda ojämlikheten i hälsa krävs ett brett, systematiskt och långsiktigt arbetssätt som sträcker sig över många av samhällets sektorer. Åtgärder behövs både för att uppnå goda uppväxtvillkor för alla och för att säkerställa lika tillgång till vård, omsorg och rehabilitering. Detta kräver dock inte enbart mer kunskap om hur arbetet med specifika insatser kan bedrivas bättre, utan även hur styrning och ledning över flera sektorer och samhällsnivåer kan förbättras. Jämförande forskning, utvärdering och samhällsekonomiska analyser bidrar med viktig kunskap om vilka

åtgärder som fungerar och hur kostnader och vinster av investeringar faller ut.

2.2.2 HÄLSOSYSTEM OCH VÅRD-ORGANISATION UNDER DEBATT

Även om den medicinska kvaliteten på vården i Sverige till övervägande del är mycket god upplever många människor bristande tillfredsställelse med vården. Väntetiderna är långa och det är svårt att komma till första kontakt med vård, då alla försök till att reformera och förbättra det som med olika termer har kallats primärvård, husläkarsystem eller första linjens vård har visat sig svåra att genomföra. Nya modeller för ersättningssystem till vårdutförare har prövats i olika landsting, och exemplet med Nya Karolinska Sjukhuset har visat på skörheten i att pröva nya modeller för styrning och kostnadsersättning utan noggrann konsekvensanalys och adekvat kompetens. Det är angeläget att noggrant utvärdera olika metoder och vägar för att inom ramen för ett gemensamt finansierat hälso- och sjukvårdssystem se till att resurser utnyttjas på ett jämnt och kostnadseffektivt sätt, och att vård och förebyggande insatser når medborgarna på ett sätt som tillfredsställer grundläggande behov.

2.2.3 PSYKISK HÄLSA

Psykisk hälsa brukar ofta användas som ett övergripande begrepp på allt som gäller psykiska funktioner. I forsknings- och interventionssammanhang används begreppet för mer hälsofrämjande insatser eller bredare riktade insatser, där prevention och tidiga insatser är i fokus, och med ett tydligt folkhälsoperspektiv. *Psykisk ohälsa* används för att täcka en rad olika tillstånd, dels allvarliga psykiska sjukdomar, som schizofreni, andra kroniska psykoser och svår depression, dels mildare psykisk ohälsa, som ångest och lättare former av depression. Även om förekomsten av allvarlig psykisk sjukdom inte har ökat ser vi en kraftig ökning av mildare psykisk ohälsa.

Barns och ungdomars psykiska hälsa, delaktighet och etablering i samhället ses i dag alltmer som en av vår tids stora samhällsutmaningar. Även den mildare psykiska ohälsan hos unga ger spiraleffekter på deras kapacitet att klara utbildning och jobb. Riksdagens beslut att godkänna regeringens förslag att barnkonventionen (FN:s konvention om barnets rättigheter) ska bli svensk lag och etableringen av hållbarhetsmålen inom ramen för FN:s Agenda 2030 har bidragit till ett ökat fokus på frågan om barns och ungdomars psykiska hälsa.

Ökningen av den rapporterade psykiska ohälsan bland unga väntar fortfarande på en förklaring. För att identifiera och prioritera rätt insatser för barn och ungdomar med psykiska problem krävs mer forskning. Genomgående rapporteras större problem hos unga kvinnor än hos unga män. Även här gäller frågan om vilka insatser på samhällsnivå och på individnivå som är mest adekvata.

Psykiska besvär är nu den vanligaste orsaken till sjukfrånvaro och sjukersättning. Stressrelaterade besvär, ångest och depression är vanligt förekommande. Forte har, på uppdrag av regeringen, både kartlagt problemet och utlyst medel för forskning om återgång i arbetet efter sjukskrivning på grund av psykiska besvär, och har visat på behovet av långsiktiga forskningsinsatser.

Depression och ångesttillstånd är vanliga i alla åldersgrupper, också hos äldre. I livets senare del ökar många av riskfaktorerna för psykisk ohälsa, exempelvis förlust av närstående och försämrad funktionsförmåga, vilket gör att bland annat depression och ångest är vanligt hos den äldre delen av befolkningen. Inom vården är psykiskt sjuka äldre ofta en bortglömd grupp, och omhändertagandet varierar betydligt mellan olika delar av landet.

Åtgärdsarbetet mot psykisk ohälsa är komplext bland annat på grund av att en lång rad olika

aktörer är involverade i frågan – olika myndigheter, regioner och kommuner samt privata och ideella utförare. Adekvata insatser kräver dock kunskap om var orsakerna till problemen finns, och vilka åtgärder som kan förväntas leda till bättre insatser för drabbade individer och familjer samt till minskade problem i samhället i stort.

Bättre förståelse behövs om hur olika aktörer kan samverka för att främja psykisk hälsa respektive bäst hjälpa individer och grupper med psykisk problematik. Olika myndigheters roller behöver tydliggöras så att samverkan kan utvecklas på ett ändamålsenligt sätt, och noga följas upp och utvärderas.

Bättre kunskap behövs om hur förhållanden i uppväxten, familjen, skolan och arbetslivet kan främja respektive motverka psykisk hälsa. Exempel och modeller på förebyggande insatser i skolan, i arbetslivet och inom hälso- och sjukvård och socialtjänst finns, men dessa vilar ofta på svag vetenskaplig grund. Metoder för utvärdering av insatser behöver utvecklas. Utredningen om insatser inom psykisk hälsa (SOU 2018:19) har påtalat behovet av bättre indikatorer för att kunna mäta patient- och brukarnära resultat och kvalitet.

2.2.4 ANDTS

Alkohol, narkotika, dopning, tobak och spel om pengar (ANDTS) bidrar i hög grad till ohälsa och bristande välfärd. Den första satsen i det övergripande målet i Sveriges ANDT-strategi för 2016–2020, «Ett samhälle fritt från narkotika och dopning...», bör uppfattas som en utopi, men den efterföljande satsen, "...med minskade medicinska och sociala skador orsakade av alkohol och ett minskat tobaksbruk», är i högsta grad nåbar och här har forskning en viktig roll att spela. Insatsområdena för genomförandet av strategin är till stor del beroende av ett effektivt och kunskapsbaserat förebyggande arbete.

Sveriges traditionellt starka epidemiologiska forskning och registerforskning har bidragit med mycket värdefull kunskap, men i ett samhälle i snabb utveckling behövs ökad förståelse också rörande resultatet av de insatser som görs. Det krävs samlade satsningar på forskning som belyser konsekvenserna av den vård, omsorg och det förebyggande/stödande arbete som bedrivs. Det behövs forskning som undersöker och analyserar formerna för insatserna, i syfte att utveckla samverkan mellan skola, idrottsrörelsen, hälso- och sjukvården och socialtjänsten.

2.2.5 ÅLDRADE BEFOLKNING

En ökande medellivslängd vittnar om en positiv hälsoutveckling i världen, men den ökande andelen äldre i befolkningen är på många sätt en utmaning för flertalet länder, inte minst på hälsoområdet. Hur kan vi säkra fler friska och aktiva år under åldrandet? Att de äldre är en lika heterogen grupp som befolkningen i stort, med skilda förutsättningar, önskningar och behov, är en central utmaning som behöver mötas. Forskningen om åldersrelaterade sjukdomar har lämnat viktiga bidrag, men det finns fortsatt stora kunskapsbehov, inte minst vad gäller förebyggande insatser samt läkemedel och behandling vid demenssjukdomar.

En ökande andel äldre med sviktande hälsa innebär också utmaningar för våra välfärds-system. För att utveckla god omvårdnad och stöd i det dagliga livet vid demenssjukdom krävs mer kunskap. Stora förhoppningar ställs till innovativ användning av ny teknik i vardagen, liksom till utvecklingen av nya metoder och tjänster för att främja delaktighet, aktivitet och självständighet. Vi vet dock ännu alltför lite om i vilken mån sådana förhoppningar är realistiska eller ej, exempelvis hur personer med demenssjukdom kan stödjas av digital teknik.

2.3 Ett arbetsliv i omvandling

Betydelsen av ett välfungerande arbetsliv för att vi ska kunna uppnå de globala hållbarhetsmålen är uppenbar. Ett välfungerande arbetsliv skapar möjligheter för människor att försörja sig, skaffa sig ett eget handlingsutrymme i livet och känna att de bidrar till samhället. Det skapar också ökad gemenskap, inkludering och tillit. Detta avspeglas inte minst i mål 8 i agenda 2030, *Anständiga arbetsvillkor och ekonomisk tillväxt*. Ett välfungerande arbetsliv skapar förutsättningar för tillväxt, finansiering av välfärdssystem och omställning till ökad hållbarhet. Det finns dock omfattande risker förknippade med utmaningarna i arbetslivet och den ständiga omvandling som pågår där. Forskning och innovation kan skapa förutsättningar för ett effektivt åtgärdsarbete som svar på de olika typer av utmaningar som har identifieras.

2.3.1 GLOBALISERING OCH EUROPEISERING

Globaliseringsprocesser påverkar förutsättningar för arbetslivet i enskilda länder genom etablering av globala värdekedjor och produktion. Globaliseringen för även med sig spänningar och maktförskjutningar mellan multinationella företag och nationella regelverk. Det gäller också den fortsatta europeiska integrationen med fri rörlighet för kapital, arbete, varor och tjänster som ledstjärna. Under senare tid har vi samtidigt sett hur denna utveckling utmanas av starka politiska strömningar: antiglobalisering, protektionism och förstärkt nationalism. Migrationsströmmar inom Europa, främst arbetskraftsinvandring och flyktingmigration till Europa från krigsdrabbade områden, sätter fokus på frågor om integration och diskriminering i arbetslivet. För länder som upplever utmaningar med att allt färre behöver försörja allt fler kan framgångsrik inkludering av

migranter i arbetslivet vara en viktig komponent. Det finns viktiga kunskapsbehov kring hur de här processerna påverkar de svenska möjligheterna att främja ett hållbart arbetsliv.

2.3.2 STRUKTUROMVANDLINGAR OCH DIGITALISERINGEN

Strukturuomvandlingar i form av teknisk utveckling, exempelvis automatisering, digitalisering och robotisering av arbetsprocesser, förväntas fortsatt leda till att arbetstillfällena och yrken försvinner samtidigt som nya yrken skapas och växer i betydelse. Klimatomställningen är en del i detta och vi behöver veta mer om såväl hur de här processerna påverkar arbetslivets utveckling som hur arbetslivets organisering påverkar möjligheterna till att föra en hållbar klimatpolitik. Yrken som består förändras också. Förändrade kompetenskrav och ett förändrat arbetsinnehåll utgör både en möjlighet och en utmaning för individer i arbetslivet. Det finns därför ökade behov av att säkra kompetensförsörjningen och livslångt lärande.

Med urbaniseringen ändras förutsättningarna för arbetslivet både i städer och på landsbygden. Den socioekonomiska, demografiska och etniska segregationen i städerna och runt om i landet påverkar var och under vilka miljömässiga och samhälleliga förutsättningar människor lever och arbetar. Situationen i delar av landsbygden och mindre städer, som i takt med tilltagande urbanisering och strukturuomvandling har drabbats av nedläggningar och avfolkning, är ett exempel på hur omvälvande samhällsförändringar har bidragit till klyftor mellan stad och landsbygd. Kunskapsbehoven är stora kring hur en hållbar regional sysselsättnings- och välfärdspolitik kan utformas för att möta denna kraftfulla utveckling.

Vidare finns stora kunskapsbehov när det gäller såväl inträde på som utträde från arbetsmarknaden. Hur arbetslivet ska bli mer inkluderande

är ett viktigt forskningsområde, det kan t.ex. gälla integrering av personer med funktionsnedsättningar och unga som varken arbetar eller studerar. De demografiska förändringarna med en växande andel äldre i befolkningen skapar behov av en förlängning av arbetslivet, en inte oproblematisk omställning. En viktig aspekt gäller vilka konsekvenser förändrade villkor i pensionssystemet får för olika grupper som arbetar i sektorer och yrken med mycket skilda arbetsvillkor. Vi behöver veta mer om både problembilden och hur ett inkluderande förlängt arbetsliv kan främjas.

Sammantaget har både strukturuomvandlingarna och digitaliseringen stora konsekvenser för arbetsmarknadens funktionssätt, med ändrade yrkesstrukturer, och för arbetets organisering och arbetsmiljön. Det är en utveckling som innebär många utmaningar där forskning kan ge betydande bidrag som underlag för ändamålsenliga insatser.

2.3.3 HÅLLBAR ARBETSMILJÖ

Det finns en ökad ojämlikhet i arbetsmiljö och arbetsvillkor mellan olika sektorer, och det har skett en polarisering av arbetsmarknaden. Polariseringen visar sig i bruket av skilda anställningsformer i olika sektorer, möjligheter till inkomstförstärkning, den ojämna utbredningen av arbetsrelaterad ohälsa och risken för arbetslöshet. Tidsbegränsade anställningar, liksom inhyrd arbetskraft, ökar något även om utvecklingen skiljer sig mellan olika branscher. Det finns också indikationer på att nyare anställnings- och arbetsformer, så som egenanställning och digitala plattformar, ökar. De nya anställningsformerna kan medföra sämre anställningsvillkor och arbetsmiljö samt sämre möjlighet till inflytande och påverkan för vissa grupper.

Kunskap om fysisk och psykisk belastning och exponering, inklusive nya material samt metoder för att mäta exponering och olika

utfall är betydelsefullt för ett hållbart och hälsofrämjande arbetsliv. Trots att stora insatser gjorts vad gäller att kunna förbättra den kemiska och fysiska arbetsmiljön utgör de fortfarande en betydande orsak till ohälsa. Psykosociala besvär står för en ansevärd del av den arbetsrelaterade ohälsan och är en starkt bidragande orsak till sjukskrivning. Arbetsmiljön i kvinnodominerade sektorer i genomsnitt är sämre än i mansdominerade och det behöver adresseras.

Implementeringen av befintlig kunskap om bland annat psykosociala och kemiska riskfaktorer, liksom kunskap om gynnsamma faktorer i arbetet, är otillräcklig. Den kunskap som finns nyttjas i dag inte i tillräcklig omfattning i ledningen och organiseringen av arbetsplatser. Vi behöver därför veta mer om hur nyttjande av kunskapen kan stimuleras i olika sektorer och verksamheter.

2.4 Hälso- och välfärdssystem under press

Att långsiktigt säkra människors välfärd är en viktig förutsättning för en socialt hållbar utveckling. Våra hälso- och välfärdssystem spelar en central roll för att motverka den typ av systematiska ojämlikheter och klyftor i samhället som vi har lyft fram och diskuterat i tidigare avsnitt. Att kunna möta de skiftande och föränderliga behov som kan uppstå under en människas liv innebär en stor utmaning i sig för hälso- och välfärdspolitiken. För att kunna uppnå de globala hållbarhetsmålen behöver nationella hälso- och välfärdssystem dessutom vara hållbara i ett globalt sammanhang. Detta då alla länder, i varierande grad, påverkas av globala trender och företeelser, såsom klimatförändringar, strukturomvandlingar, handelskrig, politisk och ekonomisk oro, flyktingströmmar etc. Hållbara hälso- och

välfärdssystem svarar direkt mot ett flertal av målen i Agenda 2030, t.ex. Mål 1. *Ingen fattigdom*, Mål 3. *God hälsa och välbefinnande*, Mål 4. *God utbildning för alla*, Mål 5. *Jämställdhet*, Mål 10. *Minskad ojämlikhet* samt Mål 16. *Fredliga och inkluderande samhällen*.

Om hälso- och välfärdssystemen sviktar är det förenat med stora risker, och frågan om hur vi med givna resurser kan främja god och jämlik hälsa och välfärd delar vi med flera andra länder. Det ställs stora krav på både kvalitet och effektivitet för att behålla en acceptans för solidariskt och rättvist fördelade kostnader. Samtidigt ökar vår efterfrågan på hälso- och välfärdstjänster, både därför att behoven ökar med en åldrande befolkning men också för att våra förväntningar växer i takt med en allmänt höjd levnadsnivå och nya forskningsrön. Hållbara hälso- och välfärdssystem ska dock även i tider av stark förändring och under stor press kunna tillhandahålla jämlik tillgång till vård, omsorg och skola med ett gott bemötande och erbjuda inkomstförsäkring eller ett skyddsnet under hela livet.

2.4.1 DET SVENSKA VÄLFÄRDSSAMHÄLLET

Det svenska välfärdssamhället växte successivt fram genom ett flertal reformer under 1900-talet med syfte att utjämna systematiska ojämlikheter och skillnader mellan människors möjligheter att tillgodose sina grundläggande behov. Välfungerande hälso- och sjukvård tillgänglig för alla, fri och likvärdig skola, barnomsorg och äldreomsorg, samt andra välfärdstjänster utgör centrala funktioner i detta bygge. En minst lika viktig del av välfärdssamhället är socialförsäkringssystemet som ska fungera som buffert vid förändrade förhållanden under livet och vid oförutsedda händelser. Här ingår sjukförsäkring, pensionsförsäkring, arbetslöshetsförsäkring, föräldraförsäkring och andra typer av kontanta förmåner som exempelvis barnbidrag.

Utbyggnaden av hälso- och välfärdssystemet har fortsatt utifrån prioriterade behov och reformutrymme. Som resultat har vi i dag ett komplext system som spänner över alla samhällssektorer och politikområden. Det är många olika faktorer som har bidragit till den ökade komplexiteten. En av dessa faktorer är de senaste årtiondenas förändringar, med ett växande marknadsinslag, som har medfört att vi har fått nya typer av aktörer (utförare) i olika hälso- och välfärdsverksamheter. Enskilda individers valfrihet har också ökat genom olika reformer. I dag finns helt andra möjligheter än tidigare att exempelvis söka vård utomlands eller få tillgång till välfärdstjänster som är finansierade på annat sätt än genom den offentliga finansieringen.

2.4.2 DAGENS UTMANINGAR

Utmaningen att kunna erbjuda likvärdig vård, omsorg och skola i hela landet, trots skilda förutsättningar vad gäller exempelvis skatteunderlag och befolkningssammansättning, är inte ny men har blivit alltmer pressande. Personalbrist, hög personalomsättning och oro kring kompetensförsörjning lyfts ofta fram som akuta problem. En annan angelägen fråga är hur skolan ska kunna fylla sin viktiga roll genom att ge alla barn en bra start i livet, liksom hur äldreomsorgen ska kunna möta de ökande omsorgsbehoven. Även om den medicinska kvaliteten på vården till övervägande del är mycket god upplever många bristande tillfredsställelse med vården. Väntetiderna är ibland långa och det är svårt att komma till första kontakt med vård. Försök att reformera och förbättra exempelvis primärvården har visat sig svåra att genomföra. Även socialförsäkringssystemet står inför svåra frågor som rör avvägningar mellan människors behov och tillgängliga resurser. En annan utmaning gäller hur de olika delarna i försäkringssystemet, som ska fylla olika ändamål, kan fungera utan

betydande målkonflikter och med individen i centrum.

En stor del av våra hälso- och välfärdstjänster organiseras och finansieras på kommunal och regional nivå. Den demokratiska styrningen sker dock både på nationell, regional och lokal nivå. Balansgången mellan likvärdig service i hela landet och det kommunala och regionala självstyret skapar spänningar. Den demografiska utvecklingen med en åldrande befolkning utgör en särskild utmaning eftersom den inte bara leder till ökande vård- och omsorgsbehov, den medför dessutom en förändrad försörjningsbalans där andelen personer i arbetsför ålder krymper. Skillnaderna är stora och växande mellan stad och landsbygd, mellan olika regioner och mellan kommuner av olika storlek och med olika geografiskt läge.

Som ett svar på de utmaningar som välfärdssektorn ställdes inför redan under 1970-talet började nya former för styrning och uppföljning att införas under 1980-talet. Med tiden har de modeller som går under samlingsnamnet New Public Management visat sig få en rad mindre önskvärda konsekvenser. Problemen har tagit sig olika uttryck i olika typer av verksamheter, men från såväl skola, vård och omsorg rapporteras om en ökande administration som stjälar tid från mötet med de människor som verksamheten är till för. Det har i praktiken blivit en styrning på detaljnivå som har upplevts som en urholkning av den professionella yrkesrollen där olika tjänstekategoriernas kompetens och kunnande inte har kommit till nytta.

Styrningsmodellerna tycks inte heller ha utgjort ett verksamt stöd för att hantera den komplexitet som dagens välfärdssamhälle utgör. Interaktionen och samordningen mellan systemets olika delar har snarare visat sig innebära en växande utmaning. För enskilda individer kan gränserna mellan olika delar i hälso- och välfärdssystemet, inklusive social-

försäkringssystemet, skapa stora problem. Att i en utsatt situation själv behöva navigera i gränssnittet mellan hälso- och sjukvård, socialtjänst och skola, sjukförsäkrings- och arbetslöshetsförsäkringssystemet, kan uppfattas som en övermäktig uppgift.

Svårigheterna att organisera verksamheterna inom välfärdssektorn med medborgaren i fokus ligger på många olika plan och berör både lagstiftning, myndigheternas uppdrag, organisering och styrning. Stora kunskapsbehov finns på både systemnivå, organisationsnivå och praktisknivå, och här kan forskning spela en viktig roll och bidra till välunderbyggda policyunderlag. De stora utmaningar som hälso- och välfärdssystemet står inför, och det skifte vi ser mot mer tillitsbaserad styrning, ökade inslag av digitalisering etc., innebär att det även fortsättningsvis finns behov av särskilda satsningar inom detta område.

Det svenska hälso- och välfärdssystemet har ofta framstått som en förebild i internationella sammanhang, med ledord som jämställdhet och mångfald, inkludering och delaktighet, hög kvalitet och tillgänglighet. Det är en roll som förpliktigar och det är därför mycket betydelsefullt att ett land som Sverige, med god ekonomi, visar att vi kan tackla de många utmaningar som hälso- och välfärdssystemet står inför. Att på nationell nivå ta sig an den sociala dimensionen för att uppnå hållbarhetsmålen är en viktig insats i sig, men arbetet behöver sättas in i en global kontext. Internationella samarbeten för att identifiera och prioritera kunskapsbehov, samarbeten för forskning och innovation och för kunskaps-spridning och implementering är därför mycket angelägna.

3. FÖRUTSÄTTNINGAR FÖR ATT FORSKNING SKA MÖTA SAMHÄLLSUTMANINGAR

3.1 Inledning

Forskning och innovation ges ofta en central roll för samhällsutvecklingen, något som också uttrycks i målet för den svenska forskningspolitiken. Satsningar på högkvalitativ forskning, högre utbildning och innovation förväntas stärka samhällets utveckling, enskilda människors välfärd och näringslivets konkurrenskraft, och därmed svara mot de samhällsutmaningar vi står inför, både i Sverige och globalt. I arbetet med att uppnå hållbarhetsmålen i Agenda 2030 spelar utmaningsdriven forskning och innovation i samverkan med olika samhällsaktörer och näringsliv en central roll. Det är också viktigt "... att flera vetenskapliga områden ... involveras och nyttjas för att identifiera synergier och målkonflikter i olika delar av Agenda 2030" (SOU 2019:13, sidan 107).

De tidigare forskningspolitiska propositionernas betoning av strategiska områden för forskning, kunskapsbildning och nyttiggörande präglas av både styrning och autonomi. Att utveckla institutionella lösningar och andra förutsättningar för att skapa balans mellan samhällets krav på relevant och användbar kunskap och forskarnas och forskarsamhällets frihet och autonomi utgör en forskningspolitisk utmaning.

De statliga forskningsfinansiärerna har, liksom universitet och högskolor, ett ansvar för att stimulera en kritisk, ifrågasättande och

nyskapande forskning. Detta strider inte mot kraven på att också tillgodose praktiska kunskapsbehov och öka förmågan att bevaka och dra nytta av vad som sker i andra länder och i andra forskningspolitiska miljöer.

Ofta ställs två modeller mot varandra när det gäller initiering av offentligt finansierad forskning. På den ena sidan betonas bottom up-modellen, där forskare självständigt väljer sina frågor och inriktningar. På den andra sidan finns top down-modellen, där forskningsmedel avsätts för områden som har identifierats som särskilt angelägna för samhället. I praktiken är skillnaden mellan dessa modeller inte så stor. Gemensamt är att båda modellerna förutsätter forskarnas oberoende och att forskarsamhället ansvarar för kvalitetsgranskningen av forskningsansökningar. Det är likväl viktigt att det finns en balans mellan medel för forskning som initieras av forskarna själva och medel för riktade satsningar av hög samhällsrelevans. Riktade satsningar kan dock innefatta allt från grundforskning till tillämpad forskning.

3.2 Långsiktiga satsningar för utmaningsdriven forskning

Samhällets utmaningar är både lokala och globala, och forskning för en socialt hållbar utveckling kräver olika typer av insatser. I den senaste forskningspolitiska propositionen *Kunskap i samverkan – för samhällets utmaningar och stärkt konkurrenskraft* (2016/17:50) infördes ett nytt inslag i det svenska forskningspolitiska landskapet – tioåriga nationella forskningsprogram med utgångspunkt i utpekade samhällsutmaningar. De statliga forskningsfinansiärerna Formas, Forte och Vetenskapsrådet fick i uppdrag att utveckla sådana program.

För Fortes del inrättades två tioåriga nationella forskningsprogram inom områdena *Arbetslivs-forskning* och *Tillämpad välfärdsforskning*.

Syftet med de tioåriga nationella forskningsprogrammen är att kraftsamla forskningen inom angelägna områden för att skapa en hållbar samhällsutveckling. Utifrån Fortes uppdrag ligger de nationella forskningsprogrammen i skärningspunkten mellan forskarinitierad och behovsstyrd forskning.

En viktig fördel med nationella forskningsprogram är att de ger förutsättningar för ett helhetsperspektiv inom angelägna forskningsområden, både i fråga om att identifiera vilka kunskapsbehov som finns och att prioritera forskningsfrågor, men också ge underlag för kopplingar mellan forskning, högre utbildning och praktik inom välfärdssystemen. Programmens strategiska agendor stärker möjligheterna för fler- och tvärvetenskaplig forskning, för strategisk samverkan och kommunikation mellan forskare och andra aktörer och för samordning mellan olika verksamhetsområden/ sektorer. Vidare ger programformen en ram för att analysera hur ny kunskap kan fogas till befintlig kunskap. De skapar också förutsättningar för att bygga upp kritiska och kreativa forskningsmiljöer, där frågeställningarnas komplexitet kan belysas utifrån olika bidragsformer. De underlättar också samverkan internationellt, vilket är viktigt för att förstå och lösa samhällsutmaningarnas globala inverkan, vilket kan skapa synergier med satsningar som görs i EU och i andra länder.

Program inom Fortes ansvarsområden utgör dessutom plattformar för att med kraft kunna föra fram den sociala dimensionen av hållbarhetsmålen. Det är en viktig uppgift där Sverige kan ge betydande bidrag också i forsknings- och innovationssamarbeten i partnerskapsprogram inom EU:s ramprogram. Inom flera av de utmaningar som beskrivs i Agenda 2030 och i 73-punktsprogrammet finansierar Forte

forskning av hög kvalitet, och med de tioåriga nationella forskningsprogrammen har Forte möjlighet att satsa på ytterligare uppbyggnad av utmaningsdriven forskning och innovation i samverkan med relevanta aktörer.

Den slututvärdering som Forte genomförde under hösten 2018, av nio stycken tioåriga så kallade Forte-centra visade flera positiva resultat, där följande faktorer lyftes fram som särskilt betydelsefulla:

- Långsiktighet i forskningen
- Samarbeten över ämnes- och fakultetsgränser, samt mellan lärosäten
- Skapandet av en kritisk och kreativ forskningsmiljö
- Kopplingen mellan högkvalitativ forskning och utbildning, framför allt på forskarutbildningsnivå
- Internationellt samarbete och mobilitet

Dessa faktorer återfinns också i de nationella forskningsprogrammen, och erfarenheterna från centrumsatsningen kan användas i utformningen av de nationella forskningsprogrammen. Forte ser mycket positivt på regeringens satsning på tioåriga nationella forskningsprogram för att lösa samhällsutmaningarna och vill understryka betydelsen av att programmen fortsätter och att de utvecklas inom olika områden.

3.3 Samverkan och nyttiggörande

Samverkan och kommunikation mellan forskare, beslutsfattare, yrkesverksamma och brukare ökar förutsättningarna för kunskapsöverföring. Genom att ta tillvara intressenters och brukares erfarenheter och kunskaper i forskningsprocessen stärks både forskningens relevans och förutsättningarna för ett effektivt

nyttiggörande av evidensbaserad kunskap. Det är viktigt att främja och skapa möjligheter för sådana arbetssätt.

För att på allvar möta utmaningen med att forskning i alldeles för liten utsträckning nyttiggörs har Forte inlett en satsning på implementeringsforskning. Satsningen ska generera ny kunskap kring implementeringsproblematiken och samtidigt aktivt bidra till att öka samhällsnyttan av forskning. Implementeringsforskningen blir därmed ett viktigt inslag i alla Fortes forskningsatsningar.

I dagens samhälle är det en utmaning att säkra att det finns ett förtroende för forskningsbaserad kunskap. Det behöver skapas mötesplatser för kommunikation, dialog och samverkan mellan forskare, samhällsaktörer och användare av forskning. Forskningsfinansiärer har ett stort ansvar för att kommunicera forskningsresultat och bidra till att forskning sprids och kommer till nytta i samhället.

3.4 Internationell samverkan och mobilitet

Samhällsutmaningarna och forskningsfrågorna är inte unika för Sverige utan delas med många andra länder och är i många fall globala. Genom internationella samarbeten stärks både den svenska forskningen och de insatser som forskningen resulterar i. Möjlighet till internationella samarbeten och informationsutbyte måste värderas högt i strategiska satsningar. Genom att koppla svenska forskningsatsningar till Agenda 2030 skapas goda förutsättningar för internationella samarbeten inom satsningarna.

I nationella samlade forskningsatsningar behöver budget avsättas för mobilitet och transnationella projekt, inte minst när globala perspektiv adresseras. Genom att initiera och stödja samverkan och kommunikation mellan

forskare, institutioner och organisationer i olika länder bidrar samarbetet också till kunskaps- och erfarenhetsutbyte vid implementering och nyttiggörande av forskningsresultat.

Här bör särskilt vikten av forskningssamarbeten med utvecklingsländer beaktas, något som också Agenda 2030-delegationen påpekar i sitt betänkande: ”Regeringen bör i kommande forskningsproposition särskilt belysa vikten av internationellt forskningssamarbete med de utvecklingsländer som har störst utmaningar att genomföra Agenda 2030 (SOU 2019:13, sidan 105).

Mycket av den utmaningsdrivna forskningen i EU:s kommande ramprogram, Horisont Europa, planeras att kanaliseras genom olika typer av partnerskapsprogram och uppdrag (eng. ”missions”). De nya uppdragen och partnerskapsprogrammen väntas bli bredare och rymma större investeringar än partnerskap i tidigare ramprogram. Fortes bedömning är att det är av stor betydelse att våra nationella kraftsamlingar förmår att samspela med dessa gemensamma europeiska satsningar för att nå största möjliga effekt. I detta sammanhang fyller EU-samordningsfunktionen (EU-sam) en central funktion genom att möjliggöra och stödja gemensamma svenska prioriteringar på den europeiska arenan. Det är av stor betydelse att det även framöver avsätts en budget för EU-sam.

3.5 Infrastruktur

Mycket av den forskning som bedrivs inom Fortes ansvarsområden bygger på olika typer av forskningsinfrastruktur. Det handlar såväl om registerdata och surveyundersökningar, som kontextdata (ofta som policy) på nationell och/eller regional nivå. Inom områdena hälsa, arbetsliv och välfärd finns dessutom möjligheter att koppla dessa omfattande databaser,

vilket ger forskarna mycket kraftfulla verktyg att producera policyrelevanta analyser. Exempelvis arbetar forskare med sammanlänknings av databaser för att koppla bakgrundsdata om uppväxt, boendemiljö, arbetsmiljö, m.m., till olika hälsoutfall eller sociala utfall. Många forskare bygger också upp egna databaser utifrån enkätstudier, intervjuer eller provtagningar, och när dessa sammanlänkas med nationella register kan man analysera långtidsutfall och jämförelsepopulationer. Trots mycket arbete och höga ambitioner utgör dock tillgång till registerdata fortfarande en flaskhals för forskningen, i synnerhet när data om inkomster och sociala förhållanden ska kopplas till uppgifter om hälsa och vård.

De internationella samarbeten som etablerats, framför allt på europeisk nivå, kring såväl individ- som kontextdata, har skapat nya möjligheter att analysera sambanden mellan policy och olika utfall som i vid mening kan hänföras till de globala hållbarhetsmålen. Jämförande studier skapar också förutsättningar för att analysera hur exempelvis social- och arbetsmarknadspolitik samverkar med (eller motverkar) klimatpolitik i ett Agenda 2030-sammanhang. Ett sedan länge eftersatt område när det gäller kontextinfrastruktur är data på kommunal eller regional nivå (jmf. SOU 2000:3). Svårigheter att studera kopplingen mellan människors olika villkor och de insatser som görs inom välfärdstjänsterna på kommunal nivå är ett tydligt exempel på detta. I synnerhet om vi bättre vill kunna följa upp och utvärdera olika former av interventioner (metod eller policy) är avsaknaden av samlad och tillgängliggjord data en allvarlig brist (se SOU 2017:47, sid. 274–281). Forte efterlyser en systematisk uppbyggnad av en nationell infrastruktur på det här området. Den satsning som föreslås på ett nationellt program om implementeringsforskning skulle kunna bidra med en väsentlig komponent.

Givet det förhållande att kostnaderna för Sveriges medverkan i europeiska och andra internationella forskningsinfrastrukturer ökat kraftigt p.g.a. växelkursförändringar framstår det som avgörande att tillgången och kvaliteten på relevant nationell forskningsinfrastruktur säkerställs och förstärks genom långsiktiga finansiella och organisatoriska åtaganden i forskningspropositionen.

3.6 Jämlika villkor för män och kvinnor

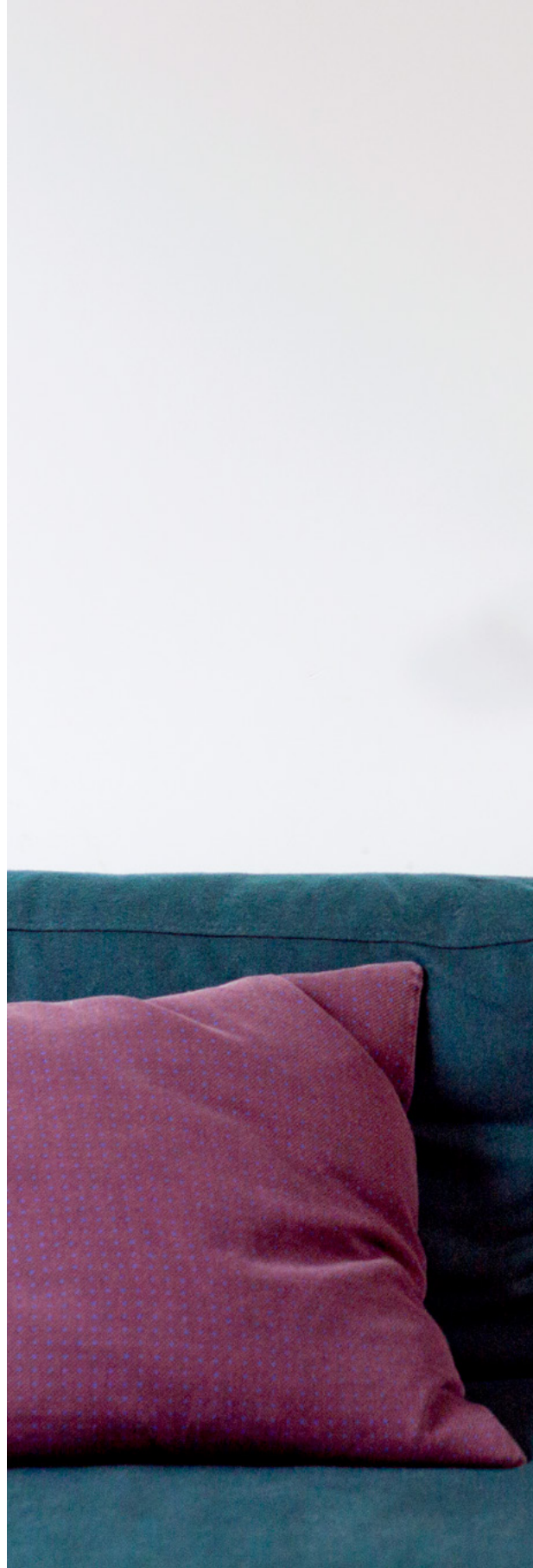
En central faktor för Sveriges position som ledande forskningsnation är jämlika villkor för kvinnor och män inom universitet och högskolor. De bästa forskarna ska ges förutsättningar att bidra med sin kompetens oavsett kön. Forskningsfinansiärer har här en viktig roll att fylla genom jämställda beredningsprocesser och kontinuerlig uppföljning av utfallet av medelsfördelningen.

3.7 Öppen tillgång till forskningsresultat

En viktig aspekt när det gäller förutsättningarna för att bedriva forskning av hög vetenskaplig kvalitet är att forskningsresultaten får en så stor spridning som möjligt. Under de senaste femton åren har frågan om öppen tillgång till forskningsresultat fått ökad betydelse både nationellt och internationellt. För att främja kunskapsspridning, implementering och nyttiggörande av forskningsresultaten krävs att de är öppna tillgängliga för alla och inte låsta bakom betalväggar. Regeringen skriver i den senaste forskningspolitiska propositionen, *Kunskap i samverkan – för samhällets utmaningar och stärkt konkurrenskraft* (2016/17:50), att öppen tillgång främjar hög forskningskvalitet.

Målbilden är att alla vetenskapliga publikationer och forskningsdata som är resultat av offentligt finansierad forskning ska bli öppet tillgängliga direkt då de publiceras.

Forte deltar tillsammans med ett antal andra svenska och internationella forskningsfinansiärer i cOAlition S, som verkar för öppen tillgång till vetenskapliga publikationer. Nära samverkan sker med Kungliga Bibliotekets och Bibsam-konsortiets arbete med att hitta nya vägar för finansiering av vetenskaplig publicering. Öppet tillgängliga forskningsdata är redan gängse praxis inom många discipliner, bl.a. för att effektivisera utnyttjandet av stora infrastrukturer. Ett utvecklingsarbete pågår för att möjliggöra att även databaser med individuppgifter kan göras tillgängliga utan att koppling till enskilda individer kan härledas.





4. FORTES FÖRSLAG

Den samhällstransformation som krävs för att vi ska uppnå hållbarhetsmålen i Agenda 2030 ställer oss inför stora utmaningar. Vi har ovan lyft fram betydelsen av den sociala dimensionen för att hantera existerande och väntade problem, men också för att nå en acceptans för de genomgripande förändringar som behövs. Forskning och innovation spelar en vägledande roll när vi tar oss an omställningen. Satsningar som syftar till att fylla de stora kunskapsbehoven är därför strategiskt viktiga.

Utmaningarna på vägen mot en socialt hållbar utveckling är många, och vi har i avsnitt 2 gett en bild av aktuella problem och kunskapsbehov inom Fortes ansvarsområden – hälsa, arbetsliv och välfärd. Fortes förslag på forskningspolitiska satsningar utgår ifrån att frågor som bedöms vara särskilt angelägna också kräver prioritering och kraftsamling.

Med forskningspropositionen 2016 infördes ett nytt inlag i det svenska forskningspolitiska landskapet, tioåriga nationella forskningsprogram. Den avgörande fördelen med nationella forskningsprogram är att de fungerar som plattformar i olika avseenden, inte minst vad gäller samverkan och kommunikation mellan olika typer av aktörer både nationellt och internationellt. Ett sammanhållet program förväntas kunna tydliggöra forskningsbehov, initiera och genomföra ny forskning, främja

kunskapsspridning och bidra till nyttiggörande av forskningsresultat. Forte har mycket goda erfarenheter av denna form för finansiering och har tagit programformen som utgångspunkt för de förslag på satsningar som vi för fram.

Det är viktigt att de enskilda forskningsprogrammen ges förutsättningar för att fungera som öppna och dynamiska samlingspunkter för mång- och tvärvetenskaplig forskning som har relevans för programmets tema. Att främja samverkan mellan olika satsningar för att ta tillvara på synergieffekter kommer därför att vara en viktig uppgift för Forte.

4.1 Nya satsningar

Utmaningarna inom de breda samhällsområden som beskrevs i avsnitt 2 är många och vissa kunskapsbehov möts av de pågående satsningar som nämns nedan i avsnitt 4.2. Det finns dock flera brännande problem som motiverar investeringar i forskning som kan ge betydande bidrag för vår möjlighet att främja en socialt hållbar samhällsutveckling. Forte föreslår därför tre nya program. Det första är ett program om människors psykiska hälsa. Det är en hälso-utmaning av hög aktualitet och det finns starka argument för en samlad forskningssatsning inom detta område. Det andra är en riktad satsning kring frågor om ojämlikhet som syftar till att ta fram kunskapsunderlag för policy och praktik för ökad tillit och sammanhållning i samhället. Fortes tredje förslag är ett program för implementeringsforskning. Detta är ett viktigt led i ett utvecklingsarbete av redskap som underlättar att gå från målsättning till konkreta resultat, d.v.s. att sluta genomförandegapet. För att forskning, oavsett område, ska bidra till vår möjlighet att möta samhällsutmaningar måste den kunskap som genereras komma till användning i utbildning, policy och praktik.

4.1.1 NATIONELLT FORSKNINGSPROGRAM FÖR PSYKISK HÄLSA

Forte föreslår:

Att ett tioårigt nationellt forskningsprogram om psykisk hälsa inrättas. Programmet föreslås få en successivt ökad budget upp till 100 miljoner kronor per år, under en tioårsperiod.

Programmets inriktning:

Det är Fortes bedömning att det behövs en kraftsamling och ett nytt helhetsgrepp om forskning kring psykisk hälsa. Forskningen förväntas öka förståelsen om ökningen av den psykiska ohälsan och ta fram metoder för att minska omfattningen och lindra konsekvenserna av den psykiska ohälsan och olika psykiska sjukdomar. Då det finns många samverkande faktorer, exempelvis sociala, biologiska och ekonomiska, som bidrar till psykisk ohälsa och som spänner över flera discipliner bör det föreslagna programmet få i uppdrag att stimulera tvärvetenskaplig forskning och innovation. Programmet bör verka för att finansiera forskning inom prioriterade kunskapsbehov, samla forskningen, skapa plattformar för att sprida och nyttiggöra resultat samt stimulera strategisk samverkan och kommunikation mellan finansärer, forskningsutförare, relevanta myndigheter och andra avnämare av forskningsresultaten.

För att programmet ska kunna fylla sitt syfte bör det utformas och bedrivs i samverkan med finansierarna Vinnova, Formas och Vetenskapsrådet. Samverkan med andra centrala aktörer så som Socialstyrelsen, Folkhälsomyndigheten, SBU och SKL, samt engagemang av brukare (patienter, anhöriga och professioner) blir viktigt för att uppnå ett gott resultat.

Internationella samarbeten behöver också vara en viktig del av programmet. Regeringens dokument "Sveriges samlade arbete med global hälsa för genomförandet av Agenda 2030" lyfter fram psykisk ohälsa som ett globalt problem som skapar utanförskap och ofta drabbar

utsatta grupper. Både i det nationella arbetet och i Sveriges arbete globalt kan forskningens kvalitet och användbarhet stärkas av internationell samverkan.

Det föreslagna programmet bör inbegripa, men inte begränsas till, följande tematiska inriktningar:

Barns och ungdomars psykiska hälsa

Programmet ska ta satsningen som redan pågår i samverkan mellan Forte, Vetenskapsrådet och Vinnova vidare. Satsningen har hittills varit inriktad på forskning om ökningen av den psykiska ohälsan bland unga, utsatta grupper, och metoder för att förebygga och behandla. Satsningar framöver kan ha tydligare inriktning på intervention och implementering av insatser för att främja psykisk hälsa.

Förebyggande av och tidiga insatser vid psykisk ohälsa

Med psykisk ohälsa menas här ångest och depression samt vissa andra psykiska besvär av mindre allvarlig natur. I programmet kan uppkomst och orsaker till ohälsan utforskas vidare, men resurser kommer också att avsättas för att utveckla och utvärdera metoder för förebyggande och tidiga insatser, eller att bidra med kunskap om hur evidensbaserade metoder kan implementeras i verksamheten. Programmet adresserar förebyggande och tidiga insatser riktade mot grupp- och befolkningsnivå, exempelvis i skolan, på arbetsplatser eller mot definierade målgrupper. Det kan också avse individinriktade insatser, exempelvis i primärvården, i socialtjänsten eller i företagshälsovård.

Samordnade insatser för personer med svår psykiatrisk problematik

Med svår psykiatrisk problematik avses exempelvis kroniska psykoser eller svår och långvarig depression. Forskningen inriktas mot att finna vägar att åstadkomma bättre och mer samordnade insatser för dessa personer, eller forskning om hur evidensbaserade metoder kan implementeras i verksamheten. Fokus ligger på samverkan mellan olika aktörer.

Alkohol, narkotika, dopning, tobak och spel (ANDTS)
Problem i samband med alkohol, narkotika, dopning och spel om pengar hör också till området psykisk hälsa. Ofta samvarierar sådana problem med psykiska besvär, och användning av substanser är också en mycket stark riskfaktor för psykisk sjukdom.

Sverige har en tradition av restriktiv politik inom alla dessa områden, även om förutsättningarna och implementering varierar starkt. Under olika tidsperioder uppstår debatt om specifika frågor som gårdsförsäljning av alkohol, legalisering av cannabis, spelreklam, m.m. Det är viktigt att debatten baseras på forskningsbaserad kunskap. Det är också viktigt att förändringar av regelverk, t.ex. ny lagstiftning om tobak och spel, noga följs upp och utvärderas.

Även insatser på grupp- och individnivå inom alla dessa områden är viktigt att bedriva på god vetenskaplig grund. Det finns mycket kunskap och många goda exempel. Men i ett föränderligt samhälle, med nya demografiska förhållanden och en föränderlig IT-kultur, måste former för prevention och behandling ständigt ses över och utvecklas. Med förändrade organisationsformer i hälso- och sjukvård och socialtjänst måste nya former för samverkan utvecklas och utvärderas.

Forte har sedan tidigare i uppdrag att samordna forskning inom ANDTS-området, och har tidigare haft särskild instruktion om att specifikt avsätta medel för sådan forskning. Forte menar att en satsning på forskning inom ANDTS-området lämpligen kan integreras i ett samordnat program för forskning om psykisk hälsa.

Motivering:

De ökande ohälsotalen för ungas psykiska hälsa är alarmerande. Psykisk ohälsa drabbar dock även människor i andra skeden av livet, och det drabbar människor med olika bakgrund och med olika förutsättningar. Det finns ett behov

av mer kunskap om riskfaktorer, konsekvenser och metoder för behandling. Det finns även behov av forskning och kunskap som stöd för elevhälsans arbete med främjande och förebyggande, att motverka mobbning och att utforma effektiva särskilda satsningar mot riskgrupper.

Regeringen har under många år tagit olika initiativ till nationella satsningar inom psykisk ohälsa, men ofta utan att särskilt uppmärksamma forskningsbehoven. I det betänkande som lämnades av den statliga utredaren 2018 (SOU 2018:90) lyfts dock forskning fram som en del av de insatser som behövs för att möta utmaningar vad gäller psykisk ohälsa. Där föreslås ett forskningsprogram i linje med det vi föreslår här: ett långsiktigt tvärvetenskapligt program, som fokuserat adresserar problemen i ett brett systemperspektiv och med tvärsektorielt engagemang. Tillgången på kunskap lyfts i utredningen fram som avgörande för att kunna vidta effektiva och ändamålsenliga åtgärder, inte minst för förståelse för hur olika metoder och insatser fungerar i den svenska kontexten.

4.1.2 NATIONELLT FORSKNINGSPROGRAM FÖR MINSKAD OJÄMLIKHET

Forte föreslår:

Att ett tioårigt nationellt forskningsprogram för minskad ojämlikhet inrättas. Programmet föreslås få en successivt ökad budget upp till 100 miljoner kronor per år, under en tioårsperiod.

Programmets inriktning:

Forskningsprogrammets mål är att ta fram ny kunskap som kan användas som ett underlag för policy och praktik för att minska ojämlikheter i samhället, och förbättra villkoren särskilt för de människor som saknar viktiga grundläggande resurser och handlingsutrymme. Särskilt fokus bör läggas på att koppla forskning om de processer som skapar ojämlikhet till forskning, utveckling och utvärdering av olika former av åtgärder som kan minska ojämlikhet och dess konsekvenser.

Det föreslagna forskningsprogrammet bör bygga vidare på den starka tradition av forskning om olika slags ojämlikhet som finns i Sverige, men skapa förutsättningar för att på ett mer sammanhållet sätt analysera de strukturer och processer som skapar ojämlikhet över människors levnadslöpp. Genom ett samlat program ges förutsättningar för att i högre grad än hittills studera ojämlikhet som ett dynamiskt samspel mellan villkor och möjligheter inom olika livsområden (hälsa, arbete, kunskaper och färdigheter, inkomster, förmögenhet etc.), där såväl positiva som negativa spiraler kan förstärkas över hela levnadslöppet. Forskningsprogrammet bör därför utgå från möjligheter och risker under olika skeden och händelser i människors liv. Hur välfärdens tjänster och institutioner fungerar som dämpande eller förstärkande av olika slags ojämlikhet är också en viktig fråga. Olika samhällsgruppers skilda förutsättningar att hantera dessa på ett sätt som skapar goda villkor och möjligheter för det fortsatta livet förtjänar uppmärksamhet.

Kritiska skeden att organisera sådana analyser kring är:

- Det tidiga livets och uppväxtårens villkor för barn och ungdomar
- Unga vuxnas möjlighet till utbildning, arbete och familjebildning
- Medverkan i arbetslivet tillgång till boende under vuxenlivet
- Deltagande i samhället och arbetslivet för äldre samt pensionering

Arbetsvillkoren i strukturen på den svenska arbetsmarknaden reser centrala frågor kring exponeringen för ojämlikhetsrisker, förknippade med både den fysiska arbetsmiljön och den psykologiska belastningen av vad som brukar kallas negativ stress, och hur dessa kan minskas. Forskningsprogrammet syftar därmed till att öka förståelsen kring ojämlikhetens olika

dimensioner, som utbildning, arbetsliv, boende, ekonomiska resurser och hälsa. Faktorer som genus, klass, etnisk bakgrund, migrationsstatus och interaktionerna mellan dem är viktiga att analysera.

Mot bakgrund av den ökande betydelsen av utbildning och färdigheter för människors etablering på arbetsmarknaden och förmåga till självförsörjning, framstår humankapitalbildningen över hela den ekonomiska livscykel som ett kritiskt område för forskning om ojämlikhet. Betydelsen av humankapitalbildningen behöver dock analyseras i relation till förändringar i arbetslivets struktur och arbetsmarknadsregleringarna för att fördjupa underlaget till reformer som kan motverka ojämlikhetsutvecklingen.

Konsekvenserna av förändringarna i skatte-transfereringssystemet under de senaste årtiondena gör det till ett centralt område för analyser av ojämlikhetsskapande faktorer. Men konsekvenserna av skatte-transfereringssystemet bör också analyseras utifrån dess konsekvenser för incitamentsstrukturer, t.ex. i skapandet av fattigdomsfällor.

Det föreslagna programmet premierar fler- och tvärvetenskaplig forskning och tar hänsyn till sociala, ekonomiska, biologiska och miljömässiga aspekter. Forskningsprogrammet avser att stimulera internationell samverkan då ökningen av ojämlikhet är ett globalt fenomen. Satsningen utformas och bedrivs i samverkan med Vinnova, Formas och Vetenskapsrådet.

Motivering:

Strukturerna och processerna bakom de ökande ojämlikheterna och det ökande sociala utanförskapet är komplexa och sammansatta. Vare sig drivkrafterna eller konsekvenserna är i dag helt klarlagda. Det behövs forskning som flyttar forskningsfronten framåt och fokuserar på ojämlikheternas utveckling över olika livsfaser, samspelet mellan olika kausala processer och

drivkrafter, samt konsekvenserna på olika samhällsnivåer. Ytterligare intresseområden är ojämlikhetens påverkan på social sammanhållning och identifiering av möjligheter för policyinterventioner för att öka möjligheterna för social rörlighet och minskad ojämlikhet. En central utmaning i Sverige är att bättre förstå det som Agenda 2030-delegationen med flera benämner genomförandegap, dvs. skillnaden mellan de nationella mål som Riksdag och regering satt kring likvärdighet och jämlikhet och det verkliga utfallet. Att förstå varför höga ambitioner inte realiserats, och på basis av detta utforma och testa nya eller förändrade sätt att arbeta inom vård, skola och omsorg, är en central del av det föreslagna programmet.

Forte har tidigare prioriterat forskning inom ojämlikhet, bland annat genom långsiktig uppbyggnad av forskningsmiljöer genom tioåriga Forte-centra och genom bidrag till europeisk satsning på ojämlikhet som kanaliseras genom det europeiska nätverket NORFACE. Forte har även tagit fram kunskapsöversikter som tydligt berör området, exempelvis gällande barns och ungas uppväxtvillkor i ett jämlikhetsperspektiv.

Det finns nu ett behov av att skapa en helhetsbild av forskningen om ojämlikhet och villkoren för dem i särskilt utsatta positioner. Behovet behöver ses i ljuset av de växande samhällsproblem som kan relateras till konsekvenserna av den ökande ojämlikheten och de samhällsproblem som delvis drivs och förstärks av ojämlikhet i villkor och möjligheter, exempelvis gängkriminalitet och organiserad brottslighet, skjutningar och grovt våld, samt framväxten av parallella och segregerade samhällen.

Den svenska ojämlikhetsforskningen har en framstående position tack vare en lång forskningstradition och tillgång till unika registerdata. På hälsoområdet kan programmet bidra med uppföljning och utvärdering av hur olika

politiska åtgärder påverkar människors levnadsmiljöer och hälsa för att ge bättre förståelse för vilka mekanismer som skapar och vidmakthåller ojämlikhet och var åtgärder gör störst nytta för att vända negativa trender. Detta är särskilt angeläget givet att Riksdagen satt som mål att de påverkbara hälsoklyftorna ska minskas inom en generation, och att detta skall ske genom insatser för mer jämlika villkor och möjligheter vad gäller bl.a. kunskaper och kompetenser, arbete, inkomster och levnadsvanor.

4.1.3 NATIONELLT FORSKNINGSPROGRAM FÖR IMPLEMENTERINGSFORSKNING

Forte föreslår:

Att ett tioårigt nationellt forskningsprogram för implementering inrättas. Programmet föreslås få en successivt ökande budget upp till 80 miljoner per år under en tioårsperiod.

Programmets inriktning:

Forte vill med detta program göra en kraftsamling för att bygga upp och utveckla implementeringsforskningen i Sverige. Vi vill samtidigt verka för att evidensbaserad kunskap i större utsträckning nyttiggörs. Förutom ökade forskningsmedel till fältet, behövs också en fördjupad samverkan och kommunikation mellan akademien och de samhällsområden i vilka forskningen ska komma till nytta.

Implementeringsproblematik finns i alla delar av vårt samhälle, från verkställandet av politiska intentioner och genomförandet av policyer till den enskilda läraren, socialarbetaren eller läkaren som möter enskilda medborgare och deras skiftande behov av vård, omsorg och stöd. Det finns mycket att vinna på att optimera dessa processer. Programmets ambition är att tackla hela denna komplexa kedja i syfte att i slutändan höja kvaliteten och effektiviteten i våra samhälleliga verksamheter.

Programmet har således ett särskilt fokus på att generera ny kunskap kring implementeringsproblematik i vid mening. För att uppnå så stort genomslag som möjligt kommer därför frågor

kring implementering och nyttiggörande av forskningsresultat att integreras i alla de satsningar Forte gör.

En vanlig definition av implementeringsforskning (fritt översatt från Eccles och Mittman, 2006) är att det handlar om *vetenskapliga studier av metoder och strategier för att främja ett systematiskt nyttiggörande av evidensbaserad kunskap*. Många studier inom implementeringsvetenskapen har under det senaste decenniet handlat om att identifiera faktorer (hinder och möjliggörare) som påverkar nyttiggörandet av forskning och därmed önskvärd förbättring av verksamheter. Dessa typer av studier har fortsatt stor relevans, men det finns också många nya forskningsutmaningar. Ledande forskare inom fältet lyfter i dag fram behovet av mer kunskap inom många områden. Några exempel är:

- Hur kan studier utformas som integrerar kunskap från implementeringsvetenskap, förbättringsvetenskap och forskning om policyimplementering?
- Vilka lokala och kontextuella faktorer har störst påverkan på implementeringsprocesser och deras utfall?
- Vilka utmaningar innebär de-implementering, d.v.s. att utmönstra metoder som saknar vetenskapligt underlag, och vilka strategier kan användas för att lyckas med det?
- Vilka maktdimensioner i relationerna mellan forskare, beslutsfattare och praktiker finns vid implementering och vilken roll spelar de för framgångsrik implementering?
- Hur kan slutanvändare och olika intressenter involveras på bästa sätt i implementeringsprocessen och hur påverkar detta implementeringens utfall?

Motivering:

Det är av yttersta vikt att våra samhällsliga verksamheter vilar på evidensbaserad grund, att människor får så bra vård som möjligt när de är sjuka, att skolan är rätt utformad för att ge barn

en optimal lärmiljö och att äldre ges en så god omsorg som möjligt, för att ta några exempel. Detta kräver att välfärdstjänsternas olika professioner har en god kunskapsgrund för de arbetssätt och metoder de använder, men också att verksamheternas organisation, finansiering och styrning fungerar på ett ändamålsenligt sätt. Kunskapsbasen behöver stärkas och befintlig kunskap användas mer systematiskt. Det gäller inte minst frågor rörande organisation, styrning och finansiering. De brister som finns här innebär ett onödigt lidande, missade möjligheter och ett slöseri av resurser.

Bristande förståelse om hur kunskap som tas fram tas till vara i praktiska tillämpningar, bidrar till genomförandegapet, dvs. det faktum att resultatet av insatser i samhället inte leder fram till att vi når de nationella mål som slagits fast i politiska beslut. Här har det föreslagna programmet en värdefull roll att fylla, både genom att bidra med generisk kunskap som kan nyttjas i olika sammanhang, samt genom forskning inom specifika områden/sektorer.

De utmaningar som finns beträffande tillämpning av forskningsresultat i policy och praktik har länge underskattats, varför många frågor kring implementering är undermåligt belysta i forskning. Implementering har ingen egen akademisk hemvist utan studeras inom en rad olika discipliner, exempelvis inom statsvetenskap, medicin, företagsekonomi och psykologi. Denna orientering innebär inte att forskning om implementering är mindre angelägen, tvärtom gör ämnets breda tillämpbarhet det mer relevant eftersom det finns implementeringsutmaningar inom i princip alla samhällsområden. Forskningsfältet är ännu outvecklat och behöver kraftigt förstärkas.

Behovet av implementeringsforskning har under de senaste åren lyfts fram i flera offentliga utredningar inom en rad olika sektorer, exempelvis skolan, socialtjänsten och hälso- och sjukvården. Detta program ska svara upp

mot denna stora efterfrågan och bli ett mycket viktigt instrument för att öka samhällsnyttan genom att verka för att allt fler samhälleliga verksamheter vilar på evidensbaserad grund.

4.2 Fortsatta och förstärkta satsningar

Inom arbetslivs- och välfärdsområdet fick Forte i uppdrag att koordinera satsningar inom ramen för förslagen i 2016 års forskningsproposition. Satsningarna på tioåriga program för arbetslivsforskning respektive tillämpad välfärdsforskning svarade mot identifierade samhällsutmaningar. Den problembild som tecknades då kvarstår i stora drag, och det är därför viktigt att det lovande arbete som pågår inom dessa program kan fortsätta enligt plan. De strategiska agendor som har utarbetats inom programmen har givit värdefulla bidrag till en uppdaterad beskrivning av utmaningarna och även preciserat särskilt angelägna kunskapsområden. Arbetslivsprogrammens strategiska agenda tydliggör arbetslivets centrala betydelse för en socialt hållbar utveckling och ger goda argument för att förstärka satsningen på forskning inom detta område.

Det tioåriga programmet inom tillämpad välfärdsforskning är i första hand riktat mot identifierade kunskaps- och utvecklingsbehov inom socialtjänstens område, samt praktisk forskning. Forte fick dessutom ett uppdrag inom ramen för de särskilda forskningssatsningarna att finansiera forskning om välfärdens organisation, kvalitet och processer med fokus på systemnivå. Välfärdssamhällets centrala funktioner, som är avgörande för att tackla utmaningar som hindrar utvecklingen mot social hållbarhet, är i dag utsatta för stor press och påfrestningarna förväntas bara öka. Det är därför mycket angeläget att den fyra-åriga satsning som gjordes i föregående forskningsproposition får en fortsättning och

utvidgning i ett program om hållbara hälso- och välfärdssystem.

Det är svårt att bortse från de utmaningar som den demografiska förändringen och en åldrande befolkning för med sig. Därför görs också satsningar på forskning och innovation vad gäller hälsosamt åldrande, vård och omsorg likaväl som ett förlängt arbetsliv. Forte har sedan länge ett uppdrag att finansiera forskning inom äldreområdet och vi planerar att ta fram en strategisk agenda för det fortsatta arbetet. Med vårt förslag vill vi lyfta fram behovet av en långsiktig och sammanhållen satsning inom detta område.

4.2.1 TIOÅRIGT NATIONELLT PROGRAM FÖR TILLÄMPAD VÄLFÄRDSFORSKNING

Forte föreslår:

Att finansieringen av det pågående tioåriga nationella programmet för tillämpad välfärdsforskning fortsätter som tidigare beslutades av Riksdag och regering, 100 miljoner kronor per år från och med 2020.

Programmets inriktning:

Programmet för tillämpad välfärdsforskning ska stärka praktik- och klientnära forskning av hög kvalitet som kan komma till användning inom socialtjänsten. Det gäller forskning som kan bidra till att utveckla och förbättra såväl verksamheten som brukarnas livssituation och förutsättningar. Programmet ska även öka andelen yrkesverksamma inom socialtjänsten som har en forskarutbildning så att kompetensen kan bidra till kunskapsuppbyggnaden inom socialtjänsten. Som ett led i detta har programmet fått i uppdrag att finansiera en forskarskola. Ett annat mål är att öka samverkan och kommunikation mellan forskare, profession, brukare och anhöriga i forskningen.

Motivering:

Att bygga upp en delvis ny inriktning på forskningen på socialtjänstområdet och forskning i samarbete mellan forskning och praktik under

hela forskningsprocessen är tids- och resurskrävande. Området har också stora forskningsbehov. Det är viktigt med särskilda öronmärkta pengar för att prioritera detta forskningsområde, och en förutsättning för att uppnå programmets mål är en långsiktig finansiering. Det är därför mycket angeläget att arbetet som påbörjats inom forskningsprogrammet får möjlighet att fortsätta utvecklas.

Hittillsvarande verksamhet:

I uppstarten av programmet har Forte bland annat arbetat med att identifiera de viktigaste utmaningarna och forskningsbehoven i socialtjänsten utifrån både forskares, praktikers och brukares perspektiv. Dessa beskrivs i programmets strategiska forskningsagenda. Agendan beskriver också de aktiviteter och strategier programmet ska arbeta utifrån för att uppnå programmets mål. Uppdraget till Forte har också gett oss en unik möjlighet att planera för utlysningar och olika bidragsformer för de kommande åren i en övergripande plan, utifrån den budget som angavs i forskningspropositionen. I arbetet med den strategiska agendan drog Forte slutsatsen att det krävs olika typer av bidragsformer och aktiviteter för att stimulera uppbyggnad av forskningsområdet och ökad samverkan. En minskad budget skulle påverka möjligheterna att genomföra programmet.

Den forskarskola som ingick i uppdraget har startat och drivs av Malmö och Lunds universitet i samarbete med Göteborgs universitet och Linnéuniversitetet under åren 2018 till 2025. Forskarskolan har tre årliga antagningar av studenter under 2019, 2020 och 2021, vilket också förutsätter att finansieringen fortlöper enligt plan. De personer som antas till forskarskolan bedriver utbildningen under fyra år på deltid och arbetar i sin ordinarie tjänst på deltid, där också kommunen investerar i satsningen genom att finansiera halva studietiden.

Redan nu har programmet för tillämpad välfärdsforskning bidragit till forsknings-

samarbeten och dialog mellan olika aktörer på socialtjänstens områden. Det har också bidragit till kartläggning av forskning och forskningsbehov samt finansiering av forskningsprojekt av olika typer och inriktningar. Programmet är därför ett viktigt bidrag till utvecklingen av praktisknära socialtjänstforskning och att skapa nya kontakter mellan praktik och forskning. I det fortsatta arbetet kommer programmets internationalisering att stå i fokus, bland annat möjligheterna till nordiska och internationella samarbeten.

4.2.2 TIOÅRIGT NATIONELLT PROGRAM FÖR ARBETSLIVSFORSKNING

Forte föreslår:

- Att finansieringen av det pågående tioåriga nationella forskningsprogrammet för arbetslivsforskning fortsätter och återställs till den nivå som tidigare beslutades av Riksdag och regering. Förslaget är att återställa grundfinansieringen till 60 miljoner kronor per år.
- Att forskningsprogrammets finansiering utökas i syfte att möjliggöra ytterligare satsningar på forskning och innovation för arbetslivet som arena för social hållbarhet. Förslaget är att finansieringen av programmet utökas med 40 miljoner kronor per år. Därmed skulle finansieringen av programmet totalt uppgå till 100 miljoner kronor per år.

Programmets inriktning:

Fortes pågående uppdrag med ett tioårigt nationellt program för arbetslivsforskning utgör en nationell plattform för ett samlat strategiskt arbete som främjar forskning och kunskaps-spridning. I samverkan med olika aktörer har programmet identifierat prioriterade utmaningar och angelägna kunskapsbehov, genomfört utlysningar, samt agerat som en plattform för att samla forskning och sprida resultat, etc. Programmets fortsatta verksamhet kommer därför att ha en central betydelse för att anta

samhällsutmaningar, främja forskningen och bidra till att behålla Sveriges ledande position inom området.

För en socialt hållbar samhällsutveckling spelar arbetslivet en central roll. Pågående forsknings-satsningar ger viktiga bidrag för att möta de utmaningar som finns inom arbetslivet men det finns stora kunskapsbehov som motiverar en utökning av det nationella forskningsprogrammet. Vi vill särskilt lyfta fram kunskapsbehoven vad gäller strukturomvandlingarnas och digitaliseringsens effekter på arbetsmarknaden, samt segregation och skillnader i villkor för etablering i utbildning och arbete.

Strukturomvandlingarnas och digitaliseringens effekter på arbetsmarknaden

För frågor om ojämlikhet och ett inkluderande arbetsliv är det angeläget att studera strukturomvandlingarnas och digitaliseringens effekter på arbetsmarknaden och hur olika samhällsgrupper och delar av landet påverkas. Mer kunskap behövs inte bara om företagande, innovation och entreprenörskap samt omställningen till en grön ekonomi, utan även om vilken betydelse policyåtgärder har för tillväxten av jobb. Kunskapsbehoven på arbetslivsområdet är också stora kring förutsättningarna för och konsekvenserna av innovationer. Det gäller såväl digitala verktyg och sätt att förbättra organiseringen av arbete, som påverkan på kognitiv belastning och fysisk arbetsmiljö.

Arbetsliv, segregation och skillnader i villkor för etablering

Riskerna med att stå utanför egen försörjning är många och väl kända. Goda förutsättningar för etablering i arbetslivet är centrala för att öka inkludering på arbetsmarknaden och möjliggöra en såväl ekonomiskt som socialt hållbar samhällsutveckling. Här finns många utmaningar och programmet syftar till att adressera de omfattande kunskapsbehoven. Vissa grupper, så som nyanlända, personer med

funktionsnedsättning och unga som varken arbetar eller studerar, har svårt att etablera sig på arbetsmarknaden. Det finns därför ett tydligt behov av kunskap om villkoren för inkludering av underrepresenterade grupper i arbetslivet.

Sverige har en världsledande position inom arbetslivsforskningen tack vare bland annat en lång forskningstradition, unik tillgänglighet till arbetsplatser för studier samt tillgång till register i världsklass. Den svenska arbetsmarknadsmodellen med starka parter och ett gemensamt intresse för att förbättra både effektivitet och arbetsmiljö har även varit betydelsefull för forskningen. Då flertalet av utmaningarna inom arbetslivet delas av många länder är det viktigt att forskningen genomförs i internationell samverkan, i syfte att jämföra, öka förståelse och skapa bättre förutsättningar för hållbara lösningar.

Motivering:

Arbetsliv är ett centralt ansvarsområde för Forte. Forskning har därför finansierats i såväl öppna utlysningar som i utlysningar med mer riktad karaktär. Bland annat har forskning särskilt finansierats om arbetsmiljön inom kvinnodominerade sektorer och om metoder för att stimulera återgång i arbetslivet efter sjukskrivning. Det nationella forskningsprogrammet för arbetslivsforskning har möjliggjort en kraftsamling kring utmaningar i arbetslivet.

Forte delar den allmänna uppfattningen hos tongivande forskare och samhällsaktörer att arbetslivet är en viktig nyckel för att realisera en socialt hållbar utveckling och inkludering i samhället. Forskning och innovation har länge varit avgörande för att utveckla arbetslivet i en hållbar riktning, men de snabba förändringarna på arbetsmarknaden innebär att det kommer vara viktigare än någonsin i framtiden. En långsiktig och sammanhållen satsning som det nationella programmet för arbetslivsforskning

fyller därför en strategisk funktion. Budgeten för programmet har hittills varit relativt begränsad i relation till utmaningarnas storlek och uppdragets ambitioner. Dessvärre har budgeten beskurets i senare budgetpropositioner och har hittills inte återställts till den nivå som tidigare beslutades av Riksdag och regering. Forte ger därför förslag och motiverar en återställning och utökning av budgeten för det nationella forskningsprogrammet.

Forte har inom ramen för det nationella programmet för arbetslivsforskning utlyst medel för forskning om inkludering av underrepresenterade grupper i arbetslivet, med fokus på arbetsplatser och arbetsgivares roll. Det är Fortes bedömning att utmaningen är så omfattande att det kräver ytterligare satsningar. Den pågående forskningen är fortfarande begränsad i omfattning. Därför föreslås en satsning på arbetslivet som arena för social hållbarhet med fokus på segregation och utsatta områden, ojämlikhet och skillnader i villkor för etablering i utbildning och arbete. Frågor om tillgänglighet, delaktighet och möjlighet att verka inom arbetslivet utan diskriminering och trakasserier är centrala. Forskningen ska bedrivas i nära samverkan med användare av forskningsresultaten.

Hittillsvarande verksamhet:

Det nationella programmet för arbetslivsforskning har skapat en överblick över den pågående forskningen och finansierat forskning för ökad kunskap kring prioriterade utmaningar inom arbetslivet. Forskning har påbörjats inom utmaningar som tidigare varit underbeforskade och som utan det nationella programmet haft svårt att få finansiering. Följande utmaningar har hittills prioriterats för finansiering inom programmet:

- Minska förekomsten av hot, våld och trakasserier i arbetslivet
- Öka inkluderingen av underrepresenterade grupper i arbetslivet

- Anpassa arbetslivet till de demografiska förändringarna och skapa förutsättningar för hållbart arbetskraftsdeltagande
- Förbättra förutsättningar och villkor för att organisera och utföra arbete för olika anställnings- och arbetsformer

Forte har skapat möjligheter för att långsiktigt bemöta de omfattande samhällsutmaningarna inom arbetslivet. Långsiktigheten har säkrats genom en process där samhällsaktörer, forskare och forskningsfinansiärer har engagerats i utformningen av programmet. Långsiktighet är väsentlig inom arbetslivsforskningen eftersom det är ett brett och tvärvetenskapligt forskningsfält som täcker forskning och innovationsaktiviteter inom arbetsorganisation, arbetsmiljö och arbetsmarknad. Det behövs därför fortsatt en kraftsamling som på ett långsiktigt sätt samlar och stödjer utvecklingen. Forskningsprogrammet har även bidragit till en strukturell utveckling av forskningsfinansieringslandskapet genom utökad samordning mellan finansiärer. Samordningen har medfört ökad kännedom om olika finansiärens satsningar, minskat riskerna för överlappande satsningar samt minskat splittring.

4.2.3 NATIONELLT FORSKNINGSPROGRAM FÖR HÅLLBARA HÄLSO- OCH VÄLFÄRDSSYSTEM

Forte föreslår:

Att ett nationellt forskningsprogram om hållbara hälso- och välfärdssystem inrättas. Programmet blir en förlängning av den fyra-åriga satsning som gjordes i den föregående forskningspropositionen, och föreslås få en successivt ökad budget upp till 80 miljoner kronor per år under en tioårsperiod.

Programmets inriktning:

Forte föreslår en sammanhållen och långsiktig forskningssatsning med fokus på hälso- och välfärdssystemets förmåga att klara påfrestningar och bidra till ett hållbart samhälle i en

global kontext. Med hälso- och välfärdssystem avses här hälso- och sjukvården, skola och omsorg, samt socialförsäkringssystemen.

Forskningsprogrammets mål är att ta fram ny kunskap som kan användas som ett underlag för policy och praktik med syfte att uppnå ett hållbart hälso- och välfärdssystem. För att uppnå detta mål kommer programmet att utformas och bedrivs i samverkan med finansiärer som Formas, Vetenskapsrådet och Vinnova, men även andra centrala statliga aktörer inom området som Socialstyrelsen, SBU, Arbetsförmedlingen, Försäkringskassan och Pensionsmyndigheten. Samverkan med SKL samt enskilda kommuner och landsting är också centralt.

Forskningsprogrammet bygger vidare på erfarenheterna från den tidigare satsningen på forskning om välfärdens kvalitet, organisation och processer (Prop. 2016/17:50), som var ett uppdrag till Forte. Arbetet inom Tillitsdelegationen, Kommissionen för jämlik hälsa samt den nyligen presenterade utredningen om Styrning för en mer jämlik vård, kommer också att vara viktiga utgångspunkter för utformningen av programmet.

I Sverige finns en lång tradition av forskning som intresserat sig för olika frågor som rör välfärdssamhället, och som spelat en viktig roll genom att öka kunskapen kring hälso- och välfärdssystemet liksom socialförsäkringssystemet. Här finns således en god potential för vidareutveckling. Internationellt samarbete är också en viktig förutsättning för satsningen, och programmet ska därför främja detta. Forte samverkar redan kring frågor med hög relevans för programmet och dessa nätverk blir viktiga utgångspunkter för vidare samarbeten. Här kan nämnas det EU-finansierade projektet *TO REACH – Transfer of Organisational Innovations for Resilient, Effective, equitable, Accessible, sustainable and Comprehensive Health Services and Systems*, och ett samarbetsprojekt inom

Nordforsk kring *Research and Innovation Programme on Digitalisation of the Public Sector*.

Motivering:

De utmaningar som hälso- och välfärdssystemet står inför i dag har synliggjort djupgående problem inom hela välfärdssektorn och på alla nivåer, från systemnivå till organisationsnivå och praktik. Styrning, organisering och finansiering spelar en avgörande roll för hur väl de verksamheter som ska främja vår hälsa och välfärd kan svara mot sina uppdrag. Här finns fortsatt stora kunskapsbehov kring frågor som hur politisk styrning omsätts i lokal praktik, hur styrning kan balansera mellan tillit å ena sidan och behov av uppföljning å den andra och hur roller mellan olika aktörer ska fördelas. Det har sagts att om det funnits ett idealiskt system för organisering och ersättning av hälso- och sjukvård, omsorg och skola skulle alla länder redan haft det. Därför måste varje land noggrant utvärdera olika metoder och vägar för att inom ramen för ett gemensamt finansierat hälso- och välfärdssystem se till att resurser utnyttjas på ett jämlikt och kostnadseffektivt sätt, och att insatserna når medborgarna på ett sätt som tillfredsställer grundläggande behov.

Systemets komplexitet innebär också särskilda utmaningar vad gäller samordningen mellan olika verksamheter, och mer kunskap behövs om gränssnittet mellan socialtjänst, hälso- och sjukvård och skola. Detta gäller i hög grad även socialförsäkringssystemet. En viktig fråga i detta sammanhang rör det förebyggande arbetets centrala roll. Vilka är framgångsfaktorerna och hindren för gränsöverskridande samverkan och samorganisering över huvudmannagränser samt mellan olika kommuner respektive olika regioner, och mellan olika myndigheter? Hur kan hindren överbryggas? Vilka juridiska och praktiska förutsättningar finns för att dela information mellan olika organisationer? Ett annat kunskapsområde rör frågan om samarbeten mellan offentlig sektor, privat sektor och det civila samhället.

De sociala dimensionerna av digitalisering och införandet av olika typer av välfärdsteknologi i linje med Sveriges life science-strategi är en viktig del av hälso- och välfärdssystemets utveckling som bör lyftas fram. Vi behöver en bättre förståelse för vilken inverkan ny teknik och nya arbetsmetoder har på människors välmående och på hälsosystemens funktions-sätt, men även djupare insikter i vad existerande strukturer betyder för implementering av innovationer. Det är ett område där Forte noterar särskilt goda förutsättningar för internationella samarbeten med erfarenhetsutbyte och gemensamt lärande eftersom intresset är stort i många länder. Det är också ett viktigt område för EU-gemensamma initiativ.

Det sammanhållande temat för satsningen är långsiktigt hållbara hälso- och välfärdssystem, och det är därför även viktigt med ökad kunskap om hur hälso- och välfärdssystemen bidrar till den sociala dimensionen i hållbarhetsmålen. Det kan gälla frågor som: På vilka sätt och genom vilka mekanismer underlättar hållbara hälso- och välfärdssystem våra möjligheter att uppnå de olika hållbarhetsmålen? I vilken utsträckning ser vi minskade systematiska ojämlikheter och ökad delaktighet, och vad får detta för konsekvenser? På vilket sätt bidrar hälso- och välfärdssystemen till hållbarhet i ett generationsperspektiv; hur överförs resurser mellan generationer via välfärdssystemen? Frågor om hälso- och välfärdssystemens roll bör även kopplas till det mer övergripande problemområdet hållbart samhällsbyggande och de utmaningar som identifieras i den kontexten.

4.2.4 NATIONELLT FORSKNINGSPROGRAM FÖR HÄLSOSAMT ÅLDRADE

Forte föreslår:

Att satsningen på forskning inom äldreområdet får fortsätta som ett sammanhållet och långsiktigt program. Forte föreslår att få successivt ökade anslag från nuvarande 36 miljoner per

år upp till en nivå om totalt 40 miljoner per år under en tioårsperiod, samt en förlängd bemyndiganderam till sex år. Fortes nuvarande uppdrag att stödja forskning inom äldreområdet finansieras med 36 miljoner kronor under 2019 från utgiftsområde 9 Hälsovård, sjukvård och social omsorg, anslaget 4:5 Stimulansbidrag och åtgärder inom äldrepolitiken, anslagspost 12 Forskning inom äldreområdet.

Programmets inriktning:

En sammanhållen satsning på forskning inom äldreområdet ger en grund för att ytterligare stärka fältet och samtidigt skapa förutsättningar så att forskningen kan bidra till utveckling både på policy- och praktikinivå. Satsningen fungerar även som en plattform för en kraftsamling när det gäller internationella samarbeten, inte minst inom EU:s ramprogram.

Det är vidare viktigt att det arbete som påbörjats med att utveckla former för att identifiera och prioritera kunskapsbehov inom äldreområdet kan fortsätta och fördjupas i samverkan med relevanta aktörer och målgrupper. Programmet ger en ram för detta.

En av de stora utmaningarna där det finns fortsatt stora kunskapsbehov är demenssjukdomar. Programmet bör särskilt uppmärksamma frågor kring demenssjukdom, omvårdnad och främjandet av delaktighet för personer med sjukdomen. Ett annat angeläget område gäller forskning kring den digitala teknikens möjligheter och begränsningar. Programmet ska genomsyras av en förståelse för att gruppen äldre består av individer med olika förutsättningar, önsknings och behov. Mångfalds- och HBTQ-perspektiv är därför exempel på områden som särskilt behöver lyftas fram.

Motivering:

Forte har ett särskilt ansvar för att främja och stödja forskning inom äldreområdet och har tillförts medel för detta ändamål. Under åren har stora satsningar gjorts genom olika typer av bidragsformer som har bidragit till att både





bygga starka forskningsmiljöer och att bredda forskningsfältet. En utvärdering av tioåriga centrumstöd visade att forskningen inte bara höll en hög vetenskaplig kvalitet i ett internationellt perspektiv utan även var av stor relevans för att kunna möta samhällsutmaningar.

Forskning inom äldreområdet är ett mycket brett fält som omfattar många olika discipliner. Några centrala teman inom den forskning som har finansierats av Forte är det hälsosamma åldrandet i ett livslöppsperspektiv, vård och omsorg som främjar delaktighet och självständighet, användning av digital teknik, etc. Olika aspekter när det gäller det växande problemet med demenssjukdomar har också uppmärksamrats.

Frågor kring åldrande återkommer inom alla Fortes ansvarsområden, hälsa, arbetsliv och välfärd. En ökande andel äldre med sviktande hälsa innebär en särskild utmaning för individen, för anhöriga men också för våra välfärdssystem. Detta är områden med fortsatt stora kunskapsbehov. Det är därför motiverat med en samlad satsning inom detta område och angeläget att den särskilda satsningen på forskning får fortsätta i en långsiktig och sammanhållen form.



5. SLUTORD

Svensk forskning har stor potential att bidra till en mer hållbar utveckling efter hela den bredd som anges i Agenda 2030. Det gäller inte minst den sociala dimensionen där en kraftsamling skulle kunna ge forskningen ökad betydelse för att främja en hållbar välfärdsutveckling.

De tre förslag till nya tioåriga satsningar som föreslagits är strategiska komplement till både tidigare program och den årliga öppna utlysningen av forskningsmedel inom Fortes ansvarsområden. Satsningarna kompletterar och har beröringspunkter med varandra, vilket har sin grund i att de samhällsutmaningar som utgör viktiga hot och hinder för en socialt hållbar utveckling är sammanlänkade. Med kraftsamling och investeringar i forskning efter de linjer som vi anger i denna rapport kan ett momentum för innovativa reformer skapas.

Sverige befinner sig i flera väsentliga avseenden nu mitt i en brytningstid. Ojämlighet mellan olika grupper och delar av landet har växt, inte minst när det gäller hälsa, arbetsliv och inkomster. Välfärdssystemens förmåga att agera buffert och kompensera för skillnader i villkor och möjligheter har gradvis försvagats.

Välfärdstjänstesektorns medarbetare har i många fall fått ett tyngre och svårare uppdrag, med tuffare arbetsvillkor och hälsoproblem som följd. Problem med den psykiska hälsan bland olika personalgrupper i denna sektor påverkar i sin tur hälsa och resultat bland elever, klienter och patienter i ett negativt samspel. Samtidigt har olika försök att reformera verksamheter inte sällan skapat nya problem och svårigheter för såväl medborgare som personal.

De svårigheter och problem som Sverige har att hantera när det gäller social hållbarhet är resultatet av en mängd olika faktorer och beslut, eller brist på beslut, som verkat under flera decennier. Att hantera dessa utmaningar kommer därför inte låta sig göras genom enstaka reformer under kort tid, utan kommer sannolikt att kräva genomtänkta förändringar och reformer över längre tid. Då både den omgivande världen och förutsättningarna inom Sverige ständigt förändras krävs både ny och mer sammanhållen kunskap om de processer och mekanismer som driver utvecklingen, men också innovativa idéer kring hur nya lösningar ska utformas och implementeras. Utan detta blir det svårt att uppnå ett socialt hållbart samhälle. De satsningar som Forte föreslår har potential att skapa den kunskapsbas som behövs för att detta stora men angelägna arbete.

6. REFERENSER

- Andersson, Roger, Mats Franzén, Lina Hedman & Hans Lindberg. 2017. *Segregation – vad menas och hur mäts den?* Stockholm: Forte, Forskning i korthet #9.
- Anderzén, Ingrid, et.al. 2016. *Rehsam:s recept-samling. Vetenskaplig utvärderade rehabiliteringsmetoder inom forskningsprogrammet Rehsam.* Stockholm: Sveriges Kommuner och Landsting.
- Aronsson, Gunnar & Ulf Lundberg. 2017. *Rehabilitering och samordning – slutrapport. Ett regeringsuppdrag om att utvärdera, sammanställa och analysera resultat från forskningsprogrammet Rehsam.* Slutrapport: Utvärdering av Rehsams forskningsprogram 2009–2011. Stockholm: Forte.
- Bergnehr, Disa & Sofia Enell. 2018. *Ungdomars och unga vuxnas levnadsvillkor i Sverige. En kunskapsöversikt med fokus på ojämlikhet.* Stockholm: Forte publikation.
- Bremberg, Sven & Christina Dalman. 2015. *Begrepp, mätmetoder och förekomst av psykisk hälsa, psykisk ohälsa och psykiatriska tillstånd hos barn och unga.* Stockholm: Forte.
- Bremberg, Sven, Jan Beskow, Marie Åsberg & Ullakarin Nyberg. 2015. *Problemet självmord.* Stockholm: Forte publikation, Forskning i korthet #6.
- Bränström, Richard. 2018. *Hälsa och livsvillkor bland unga hbtq-personer – Vad vet vi och vilka forskningsbehov finns?* Stockholm: Forte.
- Eccles, Martin P. & Brian S. Mittman. 2006. *Welcome to Implementation Science. Implement Science*, 2006; 1: 1.
- Fastbom, Johan, Stefan Fors & Martin Lövdén. 2014. *Åldrande och minne.* Stockholm: Forte, Forskning i korthet #3.
- Forte. 2015. *Forskning möter samhälle. Fortes underlag till regeringens forskningspolitik inom hälsa, arbetsliv och välfärd 2017–2027.* Stockholm: Forte.
- Forte. 2015. *Rehabilitering och samordning. Ett regeringsuppdrag om att utvärdera, sammanställa och analysera resultat från forskningsprogrammet Rehsam. Delrapport 1 – En kunskapssammanställning av forskningen inom Rehsam.* Stockholm: Forte.
- Forte. 2015. *Rehabilitering och samordning. Ett regeringsuppdrag om att utvärdera, sammanställa och analysera resultat från forskningsprogrammet Rehsam. Delrapport 2: Kvalitetsbedömning av forskning inom Rehsam-satsningen.* Stockholm: Forte.
- Forte. 2016. *Mitt huvud & världen. Ungas psykiska hälsa och FN:s globala mål.* Stockholm: Forte.
- Forte. 2019. *Prioriteringar för forskning om socialtjänsten – Perspektiv från brukare, policy och praktik.* Stockholm: Forte.
- Forte. 2019. *Strategisk forskningsagenda för arbetslivsforskning.* Stockholm: Forte.
- Forte. 2019. *Strategisk forskningsagenda för tillämpad välfärdsforskning.* Stockholm: Forte.
- Kylberg, Marianne, Maria Haak, Agneta Ståhl, Erik Skogh & Susanne Iwarsson. 2015. *Brukarmedverkan.* Stockholm: Forte, Forskning i korthet #5.
- Medical Research Council. 2017. *Strategy for Lifelong Mental Health Research.* <https://mrc.ukri.org/news/browse/mrc-launches-new-mental-health-strategy>

- NORFACE (New Opportunities for Research Funding Agency Cooperation in Europe). 2016. *NORFACE research Programme, Dynamics of Inequality Across the Life-course: structures and processes. Programme Text.* (Ansökan till EU/NORFACE/The Netherlands).
- Proposition 2016/17:50. *Kunskap i samverkan – för samhällets utmaningar och stärkt konkurrenskraft.* Stockholm: Utbildningsdepartementet.
- Proposition 2019/20:1. *Budgetpropositionen för 2020.* Stockholm: Finansdepartementet.
- Regeringskansliet. 2019. *Fördelningspolitisk redogörelse.* <https://www.regeringen.se/informationsmaterial/2019/04/fordelningspolitisk-redogorelse-april-2019/>
- Skoog, Ingmar Margda Waern, Robert Sigström, & Gösta Bucht. 2017. *Ångest och depression hos äldre.* Stockholm: Forte, Forskning i korthet #8.
- Skr. 2015/16:86 (Regeringens skrivelse). 2015. *En samlad strategi för alkohol-, narkotika, dopnings- och tobakspolitiken 2016–2020.* Stockholm: Socialdepartementet.
- SOU (Statens offentliga utredningar) 2000:3. *Välfärd vid vägsäl.* Stockholm: Fritzes.
- SOU (Statens offentliga utredningar) 2017:21. *Läs mig! Nationell kvalitetsplan för vård och omsorg om äldre personer. Del 1 och Del 2.* Stockholm: Wolters Kluwers.
- SOU (Statens offentliga utredningar) 2017:47. *Nästa steg på vägen mot en mer jämlik hälsa. Förslag för ett långsiktigt arbete för en god och jämlik hälsa.* Stockholm: Wolters Kluwers.
- SOU (Statens offentliga utredningar) 2018:90. *För att börja med något nytt måste man sluta med något gammalt. Förslag för en långsiktigt hållbar styrning inom området psykisk hälsa.* Stockholm: Norstedts Juridik.
- SOU (Statens offentliga utredningar) 2018:47. *Med tillit växer handlingsutrymmet – tillitsbaserad styrning och ledning av välfärdssektorn.* Stockholm: Norstedts Juridik.
- SOU (Statens offentliga utredningar) 2019:13. *Agenda 2030 och Sverige: Världens utmaning – världens möjlighet.* Stockholm: Norstedts juridik.
- SOU (Statens offentliga utredningar) 2019:42. *Digifysiskt vårdval – Tillgänglig primärvård baserad på behov och kontinuitet.* Stockholm: Norstedts juridik.
- Tideman, Magnus, Veronica Lövgren & Kristina Szönyi. 2017. *Intellektuell funktionsnedsättning och arbete.* Stockholm: Forte, Forskning i korthet #10.
- To-reach Draft Strategic Research Agenda, version May 2019,* <https://to-reach.eu/our-strategic-research-agenda/> (2019-10-29)
- Vingård, Eva. 2015. *Psykisk ohälsa, arbetsliv och sjukfrånvaro.* Stockholm: Forte publikation.
- Zetterqvist Nelson, Karin & Mirjam Hagström. 2016. *Nyanlända barn och den svenska mottagningsstrukturen.* Stockholm: Forte.



Tryck: DanagårdLitho
Foto: Maskot Bildbyrå AB/Johnér Bildbyrå, Emma Sekhon,
Lisa Öberg, Jens Lindström, Elliot Elliot/Scandinav.
ISBN: 978-91-88561-26-8

Forte - Forskningsrådet för hälsa, arbetsliv och välfärd
Box 380 84, 100 64 Stockholm
Telefon: 08-775 40 70, e-post: fortef@forte.se
www.forte.se



www.forte.se