



FORTE:

Forskningsrådet för
hälsa, arbetsliv och välfärd

STRATEGISK FORSKNINGS- AGENDA

För det nationella programmet
om tillämpad välfärdsforskning

Tryck: Holmbergs, Malmö 2019

Foto: Scandinav, Anders Andersson, Emma Bourne, Anna Roström, Alicia Swedenborg, James Baldwin

Illustration: Rikard Söderström

ISBN: 978-91-88561-17-6

Forte - Forskningsrådet för hälsa, arbetsliv och välfärd

Box 894, 101 37 Stockholm

Telefon: 08-775 40 70, e-post: fortef@forte.se

www.forte.se

Förord

Tillämpad välfärdsforskning är ett nationellt tioårigt forskningsprogram som drivs av Forte i samråd med Vetenskapsrådet och Formas. Forskningsprogrammet är en del i den svenska regeringens satsning för att hantera de stora samhällsutmaningarna genom forskning och innovation.

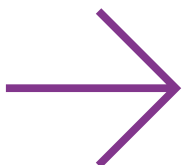
Forskningsprogrammets färdplan är en strategisk forskningsagenda. Agendan beskriver programmets vision och mål, samt de prioriterade forskningsområden inom vilka programmet ska stödja forskning. Även bidragsformer, villkor för programmets utlysningar och andra former av aktiviteter som är relevanta för att uppnå programmets mål presenteras. Den här skriften är en kortversion av den strategiska forskningsagendan.



Ethel Forsberg
Generaldirektör, Forte



Stella Jacobson
Programansvarig, Forte



*Hela den strategiska
forskningsagendan hittar
du på www.forte.se*



Varför behövs ett program för tillämpad välfärdsforskning?

Den offentligt finansierade socialtjänsten är en viktig del av det svenska välfärdssystemet och kostar över 150 miljarder kronor per år. Varje år får omkring 800 000 personer insatser från kommunernas socialtjänst, som bland annat omfattar äldreomsorg, individ- och familjeomsorg och insatser till personer med funktionsnedsättningar.

INOM FLERA AV SOCIALTJÄNSTENS VERKSAMHETSOMRÅDEN saknas vetenskaplig kunskap. I många fall saknas till exempel kunskap om vilka bedömningsmetoder och insatser som är mest lämpade och vilka metoder som ska undvikas.

Sådan kunskap är viktig för att samhället ska kunna lägga sina begränsade resurser på de insatser som är säkrast och gör skillnad för brukarna. Ibland finns den vetenskapliga kunskapen, men tillämpas inte för att den inte nått ut till den praktiska verksamheten.

För att möta kunskapsbehoven behövs en satsning på forskning för att stärka kunskapsbasen och bidra till att utveckla en mer forskningsbaserad socialtjänst, det vill säga en socialtjänst som baseras på vetenskaplig kunskap.

2017 BESLÖT REGERINGEN att satsa på tioåriga nationella forskningsprogram för att skapa förutsättningar för forskning att möta olika samhällsutmaningar. Gemensamt för de totalt sju programmen är att de bland annat ska skapa synergier mellan olika aktörer,

skapa förutsättningar för tvärvetenskaplig samverkan och verka som en plattform för pågående forskning.

Programmen ska även utgöra en länk till internationella forskningsprogram, initiera forskning inom identifierade och prioriterade forskningsområden samt bidra till att öka forskningsresultatens genomslag i samhället.

**FORTE ANSVARAR FÖR
FORSKNINGSPROGRAMMET
TILLÄMPAD VÄLFÄRDSFORSKNING**

Programmet ska finansiera klient- och praktiktäna forskning inom socialtjänstens verksamhetsområden. Forskningsprogrammet ska även omfatta forskning om psykisk ohälsa och sjukfrånvarons utveckling.

Budgeten som beslutades av riksdagen var 40 miljoner kronor för 2018, 70 miljoner kronor för 2019 och 100 miljoner kronor för 2020.

Vad är klient- och praktknära forskning i socialtjänsten?

- Tillämpad forskning syftar till att kunskapen ska komma till användning utanför forskningsmiljön. Det kan till exempel vara forskning om socialtjänstens funktionssätt, resultat och effekter ur ett klient- och brukarperspektiv som ger underlag för utveckling av socialtjänsten.
- Forskningen bygger på frågeställningar som är relevanta utifrån socialtjänstens och klienters behov och kan leda till nytta och användbarhet för klienter, socialtjänstens verksamhet och samhället i stort.
- Forskningen bedrivs i nära kontakt med verksamheten inom socialtjänsten.
- Målgruppen för forskningens resultat är socialtjänstens personal och klienter samt deras närstående, men resultaten kan också vara betydelsefulla för lokala politiker och tjänstemän med ansvar för socialtjänsten.

I programmet ingår att finansiera en forskarskola för yrkesverksamma personer

FORSKNINGEN SOM FINANSIERAS SKA

uppfylla höga kvalitetskrav och omfatta flera olika discipliner och vetenskapliga kompetenser.

De komplexa sammanhang som människor kan stå inför när det gäller skola, arbetsmarknad, missbruk, kriminalitet och så vidare kräver samverkan mellan olika forskningsdiscipliner.

PROGRAMMET KAN ÄVEN omfatta forskning i gränsytorerna mellan socialtjänst, skola, hälso- och sjukvård, polis, kriminalvård och ideella verksamheter samt forskning om socialtjänsten som aktör i förebyggande och befolkningsinriktat socialt arbete.

Utmaningar för socialtjänsten och samhället, så som ökande ojämlikhet och skillnader i förutsättningar i landet, är en viktig utgångspunkt att beakta i den forskningen som bedrivs inom programmet.

I programmet ingår att finansiera en forskarskola för yrkesverksamma personer i socialtjänsten med syfte att långsiktigt bidra till kunskapsuppbyggnad inom socialtjänsten och dess forskningsanknytning.

FORSKARSKOLAN DRIVS AV Lunds universitet och Malmö universitet i partnerskap med Göteborgs universitet och Linnéuniversitetet. Utbildningen motsvarar deltid under fyra år för att uppnå en licentiatexamen.



Vad ska programmet uppnå?

Programmet ska genom forskning bidra till en mer evidensbaserad socialtjänst som bättre kan möta utmaningarna i samhället, inom socialtjänsten och för de personer och närstående som berörs av socialtjänstens insatser.

Vi ska:

- Bygga upp praktik- och klientnära forskning av hög kvalitet som kan tillämpas inom socialtjänsten för att utveckla och förbättra såväl verksamheten som livssituationen och förutsättningarna för brukare.
- Öka andelen yrkesverksamma inom socialtjänsten som har en forskarutbildning och kan använda denna kompetens för att bidra till kunskapsuppbyggnaden inom socialtjänsten.
- Öka samverkan mellan forskare, profession, brukare och anhöriga i forskningen.



Hur ska vi gå tillväga?

För att uppnå programmets vision och mål ska programmet arbeta utifrån följande strategier:

1. Genomföra återkommande utlysningar med tydliga mål och inriktningar i linje med de prioriterade forskningsområden som presenteras i agendan.
2. Använda bidragsformer och villkor inom utlysningarna som främjar att uppnå programmets mål.
3. Finansiera, organisera och utvärdera en nationell forskarskola för yrkesverksamma personer i socialtjänsten. Samverka med andra forskningsfinansiärer för att skapa synergier till exempel genom gemensamma utlysningar.
4. Utveckla strukturer och arbetssätt för att identifiera och prioritera forskningsbehov i samverkan med berörda aktörer. Forskningsbehoven utgör grund för utlysningar av medel till forskning.
5. Stödja nätverk för forskare, profession och brukare för att bidra till ökad samverkan.
6. Främja internationella samarbeten och utbyten till exempel i form av gemensamma utlysningar med internationella aktörer eller finansiera projekt som bedrivs i samarbete med andra länder.
7. Följa upp och utvärdera resultaten av de satsningar och forskning som genomförs inom programmet samt kommunicera och sprida resultaten.

Forskningsbehoven utgör grund för utlysningar av medel till forskning



Vilka är prioriterade forskningsområden?

1. Effekter av interventioner

Interventionsforskning som utvärderar effekterna av interventioner som används i socialtjänsten utifrån individnära utfall. Kunskap om vilka insatser som är relevanta för socialtjänstens olika målgrupper. Den sociala aspekten i insatser behöver belysas, så som metoder för bemötande, relationskapande och förhållningssätt.

Forskning behövs också om olika insatsers kostnadseffektivitet.

2. Metoder för att utreda individers behov av insatser

Forskning om metoder för att utreda, bedöma och beskriva individers problem, situation och behov av insatser. Omotiverade skillnader mellan olika grupper i befolkningen vid både bedömning och val av insatser behöver studeras.

Forskning med en kvalitativ ansats som undersöker bemötande, interaktioner och relationskapande och hur detta påverkar bedömningen efterfrågas.

3. Socialtjänstens förebyggande och tidiga insatser

Kunskap om effekter av socialtjänstens förebyggande, tidiga och uppsökande insatser. Vad fungerar för att individer ska känna sig inkluderade i samhället, vilka faktorer leder till en god inkludering och hur kan kommuner bistå enskilda individer för att de ska bli delaktiga i samhället?

Forskningsområdet omfattar även den samhällsbaserade socialtjänsten, så som forskning om effekter och nytta av social-

tjänstens medverkan i samhällsplaneringen för att bidra till att förebygga sociala problem och bidra till en god samhällsmiljö. Det är också viktigt med mer forskning om förebyggande insatsers kostnadseffektivitet.





4. Implementering, förändrings- och förbättringsarbete

Forskning om implementering, förändrings- och förbättringsarbete i socialtjänsten. Kunskap om metoder för att snabbare och lättare överföra ny kunskap till praktiken för att tillämpa en evidensbaserad praktik.

Här ingår forskning om metoder för systematisk uppföljning, till exempel utveckling och forskning om planerings- och uppföljningsverktyg, både för socialtjänstens kärnverksamhet och för behandlingsverksamheter, samt arbetssätt och metodstöd för systematisk uppföljning.

5. Sammanhållna insatskedjor och samverkan

Forskning om samordning i gränssnittet mellan socialtjänsten och till exempel hälso- och sjukvård, skola, olika myndigheter och det civila samhället.

Forskningen behöver utvärdera vilka effekter samordning får för brukarna, inte bara utifrån ett organisatoriskt perspektiv.

Även forskning om samarbete mellan kommuner och inom lokala socialtjänster samt samhällsekonomiska aspekter kring samordning är viktig.

6. Brukarmedverkan/delaktighet

Det är viktigt att utveckla och utvärdera metoder utifrån brukarnas behov och att organisera arbetet och arbetssätt i socialtjänsten utifrån ett brukarperspektiv. Därför behövs forskning om metoder för att skapa delaktighet och inflytande.

Det behövs också ett brukarperspektiv vid utveckling och utformning av samordningsinitiativ. Kunskap behövs om vilka effekter och följder brukarmedverkan får, till exempel om och hur delaktighet bidrar till socialtjänstens verksamhetsutveckling och kvalitet.

7. Digitalisering och välfärdsteknik

Forskning om välfärdsteknologi för att utveckla både arbetssätt och processer, organisation och tjänster i socialtjänsten. Hur kan till exempel processer stödjas av digitalt arbete och hur påverkas arbetsmiljön, chefer och medarbetare av nya arbetssätt? Vilka insatser kan digitaliseras, för vem kan de digitaliseras, och vilka blir effekterna för brukare?

Vidare behövs forskning om etiska och juridiska aspekter kring välfärdsteknik samt forskning som jämför effekter av digitalisering och välfärdsteknologi med de stora initiala investeringarna.

8. Ideell och privat sektor som utförare av socialtjänstens insatser

Forskningen behöver stärkas om hur förändringar av socialtjänsten och av ansvarsfördelningen, till exempel i form av privatisering, påverkar brukare, tjänsternas kvalitet och innehåll samt kostnadsutvecklingen.

Villkoren för samhällets styrning och kontroll av detta fält är en viktig forskningsfråga, liksom frågan om hur informationen till brukare och anhöriga ska organiseras och utföras.

Hur har forskningsområdena valts ut?

De prioriterade forskningsområdena har identifierats genom omfattande diskussioner med forskare, representanter för socialtjänsten, brukar- och intresseorganisationer samt andra relevanta samhällsaktörer. En arbetsgrupp med bred kompetens har därefter valt ut de mest angelägna forskningsområdena. Vid en prioriteringsworkshop utsåg gruppen sedan de tio viktigaste områdena, som i slutänden blev en sammanställning på åtta forskningsområden för den strategiska agendan.

INVENTERING

Forte genomförde ett antal hearings med relevanta aktörer för att inventera forskningsbehov. Totalt deltog cirka 80 personer.

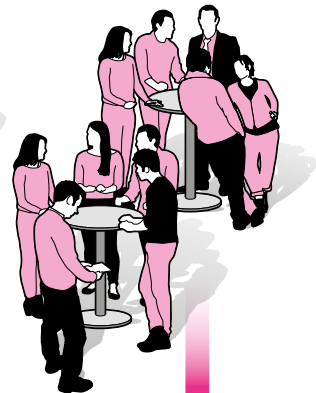
Forskare



Praktikföreträdare



Myndigheter samt brukar- och intresseorganisationer



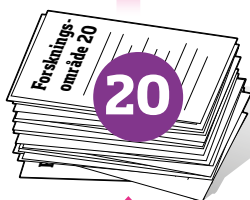


Sammanställning till en slutlig lista på åtta forskningsområden.

Arbetsgruppen enades om de **tio** viktigaste forskningsområdena.



De 20 högst rankade forskningsområdena gick vidare i processen.



PRIORITERING

En arbetsgrupp tillsattes med 21 personer från tidigare hearings. Varje deltagare i arbetsgruppen valde tio forskningsområden som de ansåg vara mest angelägna.



68 forskningsområden lyftes fram.



Hur ser forskningen på området ut i Sverige?

Totalt har 682 projektansökningar skickats in till Forte, Vinnova och Vetenskapsrådet under åren 2008-2017 inom forskningsområden som rör socialtjänstens verksamhet. Av dessa har 127 beviljats medel.

FLEST ANSÖKNINGAR berörde äldreomsorg och barn och unga. Lägst antal inkomna och beviljade ansökningar handlade om hemlöshet, våld i nära relationer, migration och ensamkommande flyktingbarn. Vi känner inte till anledningen till denna ojämna fördelning, men det kan dels bero på forskarnas intresseområden, dels på vilka riktade utlysningar som genomförts.

De flesta ansökningar som skickats in till Vetenskapsrådet och Forte matchade något av forskningsagendans prioriterade områden, vilket visar att det finns intresse för forskning inom dessa områden.

Kvalitativa forskningsansatser dominerar och effektstudier är överlag få. Många ansökningar beskrev en blandning av kvalitativa och kvantitativa metoder, men få avsåg att använda ”mixed methods”.

Beviljandegraden var lika för de olika ansatserna, vilket indikerar att det inte är svårare för kvantitativa studier att få finansiering.

FORSKNINGSOMRÅDET ÄR NÅGOT KVINNODOMINERAT – drygt 60 procent av de ansökningar som inkommit har en kvinnlig projektledare och detsamma gäller för beviljade ansökningar.



Totalt har cirka
350 miljoner kronor
beviljats under åren
2008-2017 varav
nästan hälften
av Forte

Vad kommer programmet att erbjuda?

Varje år kommer Forte att utlysa medel inom programmet.

För att uppnå programmets mål krävs att vi sprider finansieringen över flera olika bidragsformer, som var och en fyller sin funktion i olika faser av den kommande 10-årsperioden.

- **Projektbidrag** riktar sig till disputerade forskare vid lärosäte eller inom andra organisationer som bedriver forskning. Forskningsprojekten ska utgå från professionens och brukares/klienters frågor och behov, och därför genomföras i samverkan med socialtjänsten.
- **Postdokbidrag** ska ge forskare som nyligen avlagt sin doktorsexamen möjlighet att fortsätta sin forskarkarriär med inriktning mot klient- och praktknära forskning. Forte ser gärna att internationellt utbyte ingår.
- **Bidrag till praktknära forskartjänst** ska ge disputerade personer inom socialtjänsten, eller andra verksamheter utanför akademien som arbetar med socialtjänstfrågor, möjlighet att forska på deltid och omsätta forskningserfarenheter till praktik. Bidragsformen ska knyta akademi och praktik närmare varandra.
- **Programbidrag** syftar till att i ett längre perspektiv förstärka och möjliggöra utveckling av forskningsmiljöer. Bidraget ska göra det möjligt för forskargrupper att ta upp nya frågeställningar och bearbeta dem under en längre tid.
- **Bidrag till systematiska översikter.** Tillgång till systematiska sammanställningar av forskning är en viktig del av en evidensbaserad praktik. En systematisk översikt sammanställer kunskapsläget och pekar ut vetenskapliga kunskapsluckor där det finns behov av mer forskning.
- **Planerings- och förstudiebidrag** för att förbereda för ett större forskningsprojekt, etablera samarbeten mellan bland annat olika forskningsdiscipliner, praktik och brukare, samt pilotstudier.
- **Gästforskarbidrag** för kortare vistelser för både inresande och utresande forskare, i syfte att underlätta kontakter, erfarenhets- och kunskapsutbyte mellan svenska och utländska forskarmiljöer.
- **Bidrag till kurser utomlands** där det finns relevant kompetens och möjlighet att nätverka med internationella forskare och studenter.
- **Nätverksbidrag** för att knyta samman forskare och forskargrupper inom de prioriterade forskningsområdena, men också nätverk för forskare, praktiker och brukarföreträdare.

Utöver olika bidragsformer krävs en rad olika aktiviteter för att stötta forskningsfältet och för att främja samverkan, kompetensuppbyggnad och nyttiggörande av den finansierade forskningen:

- **Kravställande i utlysningstexterna.** Programmet ställer krav på bland annat samverkan mellan forskning, praktik, brukare och beslutsfattare i forskningen. Även implementering av forskningsresultat bör ske i samverkan med socialtjänsten.
- Forte tar ett **aktivt ledarskap för programmet** genom att diskutera och förankra programmets målbild, och koordinera programmets aktiviteter, etablera nätverk och mötesplatser för forskare, kommuner och regioner samt brukarorganisationer. Att axla ledarskapsrollen omfattar också att följa upp och utvärdera programmet löpande, till exempel när det gäller de olika bidragsformerna, genomförandet av forskarskolan samt hur forskningen förhåller sig till Fortes krav.
- **Etablera samarbeten inom Norden och internationellt** för gemensamma utlysningar, kurser eller nätverk för att stärka forskningsområdet.
- **En strategisk och aktiv kommunikation** krävs för att effektivt nyttiggöra de forskningsresultat som genereras i programmet. Detta kommer bland annat att ske genom kommunikationsinsatser i form av workshoppar, enkäter, intervjuer och dialogmöten.



www.forte.se