

FORTE'S ÅRSREDOVISNING 2013

Swedish Research Council for Health, Working Life and Welfare

Address Box 894, SE-101 37 Stockholm

Visiting Westmanska Palatset, Wallingatan 2

Phone +46 8 775 40 70 **Fax** +46 8 775 40 75

Org.nr 202100-5240 **E-mail** forte@forte.se **www.forte.se**

Förord

Under 2013 har FAS blivit Forte - Forskningsrådet för hälsa, arbetsliv och välfärd. Bakgrunden till namnbytet är bland annat att det bättre ska svara mot den typ av forskning som rådet finansierar men också det utökade ansvaret för nya forskningsområden, som rådet tilldelats efter beslut i enlighet med forsknings- och innovationspropositionen för åren 2013-16. Enligt riktlinjerna i denna kommer tilldelningen av medel till Forte att öka med totalt 350 miljoner kronor för perioden 2013-2016. Samtidigt stärks Fortes roll genom att det ges samma formella ställning som övriga statliga forskningsråd och att en tjänst som generaldirektör inrättades fr.o.m. den 1 januari 2014. Parallellt med regeringens tillsättningsprocess av generaldirektören har styrelsen genomfört rekrytering av en högt meriterad forskare som huvudsekreterare för den vetenskapliga ledningen inom Forte. I november beslöt styrelsen enhälligt att utse professor Peter Allebeck till ny huvudsekreterare. Samma dag beslöt regeringen att utse undertecknad till generaldirektör fr.o.m. den 1 januari 2014. Peter Allebeck efterträder därmed Fortes huvudsekreterare Erland Hjelmquist, som avslutade sitt uppdrag den 31 december 2013.

Fortes uppgift är att öka förutsättningarna för bättre och likvärdig hälsa samt ett hållbart utvecklande arbetsliv genom långsiktigt stöd till forskning och implementering av kunskap inom områdena *hälsa, arbetsliv och välfärd*. Genom det utökade uppdraget inom dessa områden ges helt nya och bredare förutsättningar för att möta samhällets utmaningar och medborgarnas förväntningar och behov. Ambitionen är nu att knyta samman forskning kring hälsa, arbetsliv och välfärd på ett innovativt sätt.

Genom den senaste forskningspropositionen gavs således Forte nya och högt prioriterade uppdrag och med betydande medelstillskott. I egenskap av styrelsens ordförande och fr.o.m. 1 januari 2014 generaldirektör för Forte har jag under året lagt mig vinn om att förbereda myndigheten för de nya uppdragen och påbörja genomförandet.

Utöver att bevilja ”fria forskningsmedel” till forskarinitierade projekt och till områden där rådet har ett särskilt samordningsansvar har Forte under året utlyst och fördelat programanslag till det helt nya området *vårdforskning* samt till utveckling av området *åldrande och hälsa*. Det senare har tilldelats stöd till uppbyggnad av ett Fortecentrum för excellent forskning och programanslag. Härigenom får framstående forskare kraftfullt stöd till fördjupade studier och möjligheter att förverkliga sina idéer inom ett brett spektrum av forskningsfrågor.

Under de senaste fem åren har vi sett en stadig ökning av det totala antalet ansökningar. Under 2013 fick Forte in totalt 1770 ansökningar om forskningsstöd, vilket är en ökning med 15 procent jämfört med året innan. Totalt kunde Forte bevilja 314 ansökningar och sammanlagt 468 miljoner kronor. Det sökta beloppet uppgick till 6,7 miljarder kronor. Sett över en femårsperiod är beviljandegraden för 2013 den lägsta! Däremot har den genomsnittliga storleken på beviljade projekt ökat - den uppgår i år till 2,9 miljoner kronor för ett treårigt projekt. En medveten strategi har varit att hellre stödja färre projekt men att ge ett långsiktigt stöd på en högre nivå. Det finns dock anledning att inom ramen för Fortes strategiarbete fortsatt analysera forskningsstödet bl.a. med anledning av den kritiskt låga beviljandegraden av antalet ansökningar.

Utfallet av Fortes projektstöd innebar vidare att en mycket stor del av den samlade forskningsfinansieringen gick till ett fåtal stora universitet och till etablerade forskargrupper med projektledare över 40 år. 26 procent är över 60 år, vilket är en kraftig ökning från föregående år. Det är alltså svårt för nyare och mindre universitet/högskolor och nya yngre forskarprofiler att hävda sig i konkurrensen. Ambitionen med en ökande andel av nya projektledare som mottagare av forskningsstöd bröts således under 2013. Positivt är dock att könsfördelningen mellan män och kvinnor som mottagare av forskningsmedel är relativt jämn (42 procent män och 58 procent kvinnor).

Ur vår synvinkel som nationellt forskningsråd är det avgörande att samhällsutmaningarna kan mötas med nya initiativ till forskning och utveckling och att forskningsidéer får möjlighet att utvecklas oavsett var de finns och formuleras. Vi måste därför aktivt vidta åtgärder för att kreativa och samhällsrelevanta forskningsfrågor inte skall förbli ofinansierade och samtidigt verka för att internationell kvalitet, relevans, genomförande och värde alltid är vägledande.

För att säkerställa trovärdighet och kvalitet måste Forte ha en rättssäker, jämställd och effektiv organisation. Under året har styrelsen, inom ramen för myndighetens strategiarbete, beslutat om en stegvis översyn av beredningsorganisationens arbetssätt och sammansättning. Detta är inte minst viktigt utifrån den kraftiga ökningen av antalet ansökningar och de nya uppdrag som myndigheten fått.

Forte strävar efter att öka publicering, utveckla policyskapande verksamhet samt sprida vetenskapligt baserad kunskap inom sina forskningsområden. Inom ramen för vårt strategiarbete, ingår därför en fortsatt utveckling av den

omfattande nationella och internationella forskningskommunikationen. Detta sker bl.a. genom att införa nya modeller och former för samverkan och dialog med forskare och samhällsorgan samt andra användare av forskningsresultat som till exempel brukare och anhöriga. Redan i mars 2014 ser vi ett av dessa resultat – ”Forte Talks” – Sveriges första tvärvetenskapliga mötesplats för forskare, beslutsfattare och de som är verksamma inom hälsa, arbetsliv och välfärd.

Det är min övertygelse att den framtida forskningen om hälsa, arbetsliv och välfärd kommer att generera resultat av största betydelse för att kunna möta de samhällsutmaningar vi står inför. Sannolikt är det nödvändigt att vi i allt större utsträckning främjar samarbetet över gränserna mellan discipliner, professioner, utförare och mottagare av samhällets insatser och stöd.

Ewa Ståldal
Generaldirektör, Forte

Innehåll

| | |
|------------------------------------|-----------|
| Resultatredovisning | 6 |
| 1. Mål och arbetssätt | 6 |
| 2. Organisation..... | 11 |
| 3. Rådets huvudområden..... | 13 |
| 4. Finansieringsformer..... | 17 |
| 5. Forskningsstöd under 2013 | 20 |
| 6. Internationalisering | 46 |
| 7. Strategi och analys..... | 50 |
| 8. Kommunikation | 53 |
| | |
| Ekonomisk redovisning..... | 59 |
| Resultaträkning | 59 |
| Balansräkning..... | 60 |
| Anslagsredovisning | 62 |
| Noter | 67 |
| | |
| Tabellbilaga | 75 |

Resultatredovisning

1. Mål och arbetssätt

Forskningsrådet för hälsa, arbetsliv och välfärd (Forte) arbetar på uppdrag av regeringen. Forte är ett av tre statliga forskningsråd och en av sex statliga forskningsfinansierare. Fortes uppgift är att främja och stödja grundforskning och behovsstyrd forskning inom hälsa, arbetsliv och välfärd. Som en följd av Forsknings- och innovationspropositionen 2012/13:30 utökades Fortes ansvar för nya forskningsområden med betydande medelstillskott. Under 2013 utlystes och beslutades om nytt forskningsstöd inom vårdforskning samt utökade anslag till åldrande och hälsa samt ANDTS-området.

Fortes uppgift är också att informera och samverka med andra aktörer inom Fortes ansvarsområden och övriga forskarvärlden. Dialogen ska handla om rådets verksamhet och de resultat som kommer fram i den forskning som Forte finansierar. En tredje uppgift är att strategiskt analysera, utveckla och utvärdera den forskning och de forskningsbehov som finns inom Fortes område. En ytterligare uppgift är att medverka i den samordningsgrupp som enligt regeringsbeslut består av myndighetscheferna för Forte, Vinnova, Vetenskapsrådet och Formas. Gruppen ska samverka och gemensamt utarbeta analyser, strategier och forskningsprogram samt i övrigt ta initiativ för att utveckla och förnya formerna för forskningsverksamhet. Under 2013 har ytterligare en samordningsgrupp etablerats mellan Forte och Vetenskapsrådet. Gruppens verksamhet omfattar planering av utlysningar inom forskningsområdet vårdvetenskap samt åldrande och hälsa.

Organisering av arbetet

Forte organiserar verksamheten för att nå högsta kvalitet i alla steg i forskningsfinansieringen och i det strategiska arbetet.

Forskningsmedel fördelas efter utlysning och ansökning i öppen konkurrens. Det leder till att forskare som är framstående inom sina respektive områden kan få stöd till projekt, programstöd eller till att bygga upp särskilda forskningscentra, så kallade Forte-centra.

- Forskningsprojekten formuleras fritt av enskilda forskare. Det ses som en garanti för teoretisk och metodologisk förnyelse.
- Programstöden gäller vissa områden som Forte identifierat som särskilt intressanta och går till etablerade grupper av forskare.

– Centrumbildningar finansierade av Forte är en ännu mera omfattande och långsiktig satsning. Den kan ske inom särskilda områden som Forte bedömt som betydelsefulla eller fritt definieras av forskare inom Fortes ansvarsområde.

Under 2013 använde Forte för tredje gången en förkortad process för beredning av projektbidrag och postdoc så att det går att tidigarelägga fördelningsbesluten. Styrelsebeslutet för dessa medel fattas nu under september månad, vilket ger berörda forskare och lärosäten bättre möjligheter att planera inför projektstart. Det nya arbetssättet innebär alltså en förbättrad service till forskarsamhället. Omställningen har genomförts med fokus på att kvaliteten i beredningsprocessen ska bevaras. Forte avser att fortsättningsvis använda denna ordning.

Ett ytterligare steg för att förbättra servicen mot forskarsamhället sker i samverkan mellan Vetenskapsrådet, Forte och Formas. Ett arbete för att utveckla ett gemensamt ansöknings- och projekthanteringssystem har pågått under flera år och beräknas bli slutfört under 2014.

Bedömning och beslut om projektbidrag

Forte arbetar konsekvent för att forskare ska få de bästa förutsättningarna att lämna in intressanta och väl formulerade ansökningar.

Styrelseledamöterna och deras ersättare är forskare på hög nivå eller representanter från de verksamheter som hör samman med Fortes forskningsområden och de deltar på olika sätt i beredningsarbetet. Forte har ett tydligt krav på att resultat från den forskning som stöds publiceras i internationella tidskrifter. Tillgängliga bibliometriska analyser visar att den forskning som Forte finansierar står sig väl i internationella jämförelser. Forte genomför också på eget initiativ utvärderingar av olika slag, oftast med internationella granskare. Syftet är att värdera forskningens kvalitet och identifiera luckor och brister. Under 2013 beslöt styrelsen att initiera en internationell utvärdering av svensk forskning inom området Arbetsorganisation

Bidrag till yngre forskare

Om Sverige ska kunna stärka sin internationella konkurrenskraft inom forskningsområdet krävs ett utökat stöd till yngre forskare. Därför prioriterar Forte stödformer som särskilt riktar sig till den gruppen.

Ökat internationellt samarbete

Forte har aktivt deltagit i arbetet med att påverka EUs sjunde ramprogram inom de tematiska områdena ”Hälsa” och ”Socioekonomisk forskning och Humaniora”. Vidare har Forte samverkat med forskningsfinansiärer i andra länder, bland annat genom European Science Foundation (ESF) och samarbetsorganisationen, Science Europe, som på sikt kommer att ersätta ESF. Forte har under ett antal år representerat Sverige i initiativet Joint Programming More Years Better Lives. Fortes internationella strategi är i övrigt inriktad på att utveckla samarbetet med länder som Sverige har bilaterala samarbetsavtal med, främst Kina och Indien.

Fortes tre verksamhetsgrenar

Följande tabeller beskriver på olika sätt kostnader och intäkter som gäller Fortes tre verksamhetsgrenar forskningsstöd, forskningsinformation samt strategi och analys (tabell 1.1 och 1.3). I tabell 1.2 redovisas hur myndighetens kostnad per redovisad prestation utvecklats över de senaste tre budgetåren.

TABELLER

Tabell 1.1 Kostnader 2011–2013 fördelade på verksamhetsgrenar

| Kostnader (tkr) | 2011 | 2012 | 2013 |
|---|---------|---------|---------|
| Forskningsstöd | | | |
| Lämnade bidrag, forskningsanslaget | 380 026 | 414 911 | 472 236 |
| Projektrelaterade kostnader, forskningsanslaget | 0 | 0 | 0 |
| Administrativa kostnader, förvaltningsanslaget | 17 236 | 18 993 | 18 901 |
| Forskningsinformation | | | |
| Lämnade bidrag, forskningsanslaget | 240 | 118 | 259 |
| Projektrelaterade kostnader, forskningsanslaget | 5 511 | 4 748 | 5 278 |
| Administrativa kostnader, förvaltningsanslaget | 3 252 | 3 365 | 3 081 |
| Strategi och analys | | | |
| Lämnade bidrag, forskningsanslaget | 6 857 | 2 056 | 2 499 |
| Projektrelaterade kostnader, forskningsanslaget | 10 291 | 9 738 | 8 766 |
| Administrativa kostnader, förvaltningsanslaget | 4 790 | 4 545 | 4 211 |
| Särskilda jämställdhetsåtgärder (Kvinnors hälsa) | | | |
| Lämnade bidrag, Kvinnors hälsa | 0 | 0 | 0 |
| Projektrelaterade kostnader, kvinnors hälsa | 0 | 0 | 0 |
| Äldreforskning | | | |
| Lämnade bidrag, äldreforskning | 35 000 | 35 000 | 35 000 |
| ERA-NET | - 391 | 333 | 116 |
| Bidrag från DV | 0 | 0 | 0 |

Tabell 1.2 Utveckling av verksamhetens prestationskostnader

| | 2011 | 2012 | 2013 |
|--|------|------|------|
| Forskningsstöd per prestation i tkr (kostnad/ansökan)* | 30 | 27 | 23 |
| <i>* Beräknad som förvaltningskostnaderna och projektrelaterade kostnader inom forskningsanslaget i förhållande till antalet ansökningar</i> | | | |
| Kostnad per prestation i % (adm. kostnad/lämnade bidrag)** | 10 | 9 | 8 |
| <i>** Beräknad som förvaltningskostnaderna och projektrelaterade kostnader inom forskningsanslaget i förhållande till lämnade bidrag</i> | | | |

Tabell 1.3 Intäkter, andra än av anslag 2011–2013 fördelade på verksamhetsgrenar

| Intäkter (tkr) | 2011 | 2012 | 2013 |
|--|-------|-------|-------|
| Intäkter av bidrag | | | |
| Forskningsstöd | 4 114 | 5 466 | 5 959 |
| Forskningsinformation | 1 460 | 1 940 | 2 114 |
| Strategi och analys | 1 062 | 1 411 | 1 538 |
| Intäkter av försäljning, förvaltningsanslaget | | | |
| Forskningsstöd | 43 | 12 | 0 |
| Forskningsinformation | 15 | 4 | 0 |
| Strategi och analys | 11 | 3 | 0 |
| Finansiella intäkter, förvaltningsanslaget | | | |
| Forskningsstöd | 71 | 53 | 28 |
| Forskningsinformation | 25 | 19 | 10 |
| Strategi och analys | 18 | 14 | 7 |
| Finansiella intäkter, forskningsanslaget | | | |
| Forskningsstöd | 640 | 474 | 293 |
| Forskningsinformation | 227 | 168 | 104 |
| Strategi och analys | 165 | 122 | 76 |

2. Organisation

Fortes styrelse

Fortes styrelse har fullt ansvar. Den består av ordförande, tolv ledamöter och tolv ersättare. En majoritet i styrelsen, sju ledamöter och deras ersättare, är forskare och väljs av forskarsamhället. Det sker genom så kallade elektorsval. Ordföranden, övriga ledamöter och deras ersättare har hög samhällslig och/eller vetenskaplig kompetens och utses av regeringen.

Kommittéer

Styrelsen tillsätter prioriteringskommittéer (PK) med uppgift att granska och bedöma ansökningar om projektbidrag och postdoc-bidrag. Under 2013 har styrelsen beslutat att öka antalet PK från sju till 10 mot bakgrund av den stora ökningen av forskningsansökningar. Prioriteringskommittéernas arbetsområden är Arbete, miljö och hälsa, Arbete, vardag och hälsa, Arbetsmarknad, Arbetsorganisation, Folkhälsa, Omsorg och sociala relationer, samt Välfärd och socialförsäkring. Ansökningarna fördelas utifrån den kompetens som finns i prioriteringskommittén och med hänsyn till jävssituationen. Hänsyn tas även till sökandens val.

Styrelsens samtliga ledamöter och ersättare ingår i prioriteringskommittéerna. Dessutom har styrelsen beslutat att knyta externa ledamöter, under 2013 sammanlagt 34 personer, till kommittéerna. De externa ledamöterna är såväl forskare som allmänrepresentanter. Syftet är att bredda kompetensen i bedömningsarbetet för en allsidig och kvalificerad granskning av ansökningarna. Under 2013 har en stegvis översyn av beredningsprocessen påbörjats och delvis genomförts. Antalet prioriteringsgrupper har ökat från sju till tio. Enligt styrelsens beslut skall andelen externa nordiska forskare öka och i varje PK skall minst två s.k. allmänrepresentanter ingå. Ordförande i varje PK skall vara en styrelseledamot med hög vetenskaplig kompetens. De nya PK-ledamöterna påbörjar sitt arbete 2014 och samtliga ledamöter utses för ett år. En fortsatt översyn av beredningsprocesserna kommer att genomföras inom ramen för Fortes strategiarbete under nästa år.

En publikationskommitté bedömer ansökningar om bidrag till utgivning av vetenskapliga och forskningsinformerande tidskrifter och monografier samt ansökningar om journaliststipendier.

Fortes kansli

Verksamheten vid Fortes kansli har t.o.m. 2013 letts av en huvudsekreterare som utses av styrelsen. Fr.o.m. den 1 januari 2014 har regeringen utsett en

generaldirektör som myndighetschef för Forte. En huvudsekreterare ska fortsatt finnas vid rådet för den vetenskapliga ledningen. Kansliet ska bland annat stödja rådets beredningsorgan och bidra till att den forskning som finansieras av Forte sprids och diskuteras i ett vidare sammanhang. Kansliet är organiserat i en programenhet, en administrativ enhet och en kommunikationsenhet. Cheferna för de tre enheterna ingår i myndighetens ledningsgrupp. Forte samarbetar nationellt och internationellt med andra forskningsfinansiärer.

Personal

Vid årets slut var 24 personer anställda vid kansliet, varav arton kvinnor och sex män. I ledningsgruppen ingick en kvinna och tre män. Personalens medelålder är 52 år.

Kompetensförsörjning

För att fullgöra Fortes uppdrag krävs att det finns ledningskompetens, ämneskunskaper inom Fortes ansvarsområden samt goda kunskaper inom administration och kommunikation. Forte arbetar för en långsiktig och god personalförsörjning där de anställda har de kvalifikationer som är nödvändiga. Målet är att medarbetarna ska få förutsättningar att utföra sina arbetsuppgifter på ett sätt som är optimalt för verksamheten. Inför varje rekrytering görs ingående bedömningar av kompetensbehovet på kort och lång sikt. Vår bedömning är att de senaste årens nyrekryteringar har ökat Fortes möjligheter att klara de utökade krav som ställs på myndigheten. Vid nyrekrytering strävar Forte dessutom efter att åstadkomma en jämnare könsfördelning och en högre grad av mångfald.

Kompetensfrågorna kommer att vara viktiga också framöver, dels utifrån behov av verksamhetsutveckling, dels med anledning av de pensionsavgångar som blir aktuella de närmaste åren.

Sjuk- och hälsovård

Sjukfrånvaron på Forte ökade under 2013 till 5,2 procent. På en myndighet med ett litet antal anställda påverkar enstaka längre sjukskrivningar sjukfrånvarostatistiken markant.

Forte hade under året avtal med Betania för företagshälsovård och sjukvård. Forte satsar även på olika former av friskvård. Personalen hade under året bland annat möjlighet att på betald arbetstid utöva motion en timme per vecka. Forte subventionerar friskvård till ett belopp av högst 2 000 kr per år och anställd.

3. Rådets huvudområden

Den forskning som Forte stöder delas in i sex huvudområden.

Arbete och hälsa

Området består av forskning om allmän miljö, arbete, arbetsmiljö, vardag och hälsa. Det handlar om forskning kring psykiska, fysiska, kemiska och biologiska risker i miljö, arbete och vardag. Forskningen kan också visa hur allmän miljö, arbete, arbetsmiljö och vardagsliv kan utformas med hänsyn till människors hälsa, säkerhet och utveckling. Här ingår även:

- Studier om den allmänna miljöns betydelse för folkhälsan.
- Studier om hur människors villkor i arbete, vardag och familj kan påverka hälsan.
- Forskning om förutsättningarna för interventioner, implementering och metodutveckling med sikte på gynnsamma förhållanden i allmän miljö, arbete, vardag och familj.
- Studier om samspelet mellan fysisk och psykosocial arbetsmiljö och anställningsvillkor. Men även påverkan av bakgrundsfaktorer som socioekonomiska villkor, sjuklighet, åldersförändringar, kön och etnicitet liksom samspelet mellan arbete, vardag och familj.
- Forskning om arbetsmiljöns betydelse för möjligheten till ett högt deltagande i arbetslivet även efter traditionell pensionsålder.

Arbetsorganisation

Dagens arbetsliv ger upphov till flexibla verksamhetsformer som innebär möjligheter och risker för både verksamhet och medarbetare. Här handlar det om organisationsteoretisk forskning kring hur samspelet mellan människa och arbetsorganisation förändras. Det handlar om ny teknik och nya mer interaktiva arbetsformer, genom variationer i anställningsformer och en ökad kundstyrning. Det gäller till exempel forskning om:

- ledarskapets roll för verksamhetens styrning, värdeförädling och effektivitet för att skapa goda arbetsvillkor.
- medarbetarskapets roll och samspelet mellan kompetens, lärande och yrkesroller samt förändringar av teknik, arbetsvillkor och produktionsorganisation.
- inflytande och kontroll i arbetet samt könsrelationer och maktförhållanden på arbetsplatsen, till exempel diskriminering, mobbning och utestängning. Det gäller bland annat med utgångspunkt i bakgrundsfaktorer som kön, ålder, etnicitet, funktionshinder och sexuell läggning.

Arbetsmarknad

Detta forskningsområde täcker arbetsmarknadens funktionssätt och reglering.

Det handlar till exempel om:

- Forskning om matchning mellan utbildning och arbete, om över- och underutbildning samt om lönebildning liksom om hinder för att delta i arbetsmarknaden.
- Forskning om arbetslöshet, om arbetsförmåga samt om metoder för att bryta socialt utanförskap.
- Studier av segregering i arbetslivet, professionalisering, hur yrken och professioner definieras, utvecklas och förändras samt hur nya kvalifikationskrav uppstår.

Med ökande internationalisering ökar även arbetskraftens rörlighet. Den gemensamma europeiska arbetsmarknaden och effekter av globalisering och migration skapar nya förutsättningar. Därför ingår också forskning om arbetsmarknadsrelationer, arbetsrättslig reglering och diskriminering. Dessutom ingår studier av EU-rättens roll och hur den svenska modellen för utveckling av arbetsliv och samhälle påverkas av nya omvärldsfaktorer.

Folkhälsa

Forskning inom detta område handlar bland annat om betydelsen av människors levnadsvanor, miljö och samhällsförhållanden. Men även om vårdsystemets betydelse för befolkningens hälsa. Det gäller såväl fysisk som psykisk hälsa. Liksom även hälso- och sjukvårdens effektivitet. Dessutom ingår psykosociala faktorerers betydelse för hälsoproblem samt samspelet mellan riskbenägenhet, livsstilar och ohälsa.

Studier av orsaker till, förekomst av och förebyggande av ohälsa i befolkningen, fördelning av ohälsa efter klass, kön, etnicitet, ålder och utbildning är också en del av forskningen om folkhälsa. Hälsoproblem under barndomen liksom åldrandeprocessen och åldrandets sjukdomar är ytterligare exempel inom området. Vidare ingår forskning om handikapp och funktionshinder, studier av bruk och missbruk av alkohol, narkotika, dopning, tobak och spel samt studier av skador och prevention i olika sammanhang.

Välfärd och socialförsäkring

Detta område rymmer forskning om socialpolitikens och socialförsäkringens mål, lagstiftning och institutioner samt om hur de påverkar välfärdssystemet. Levnadsnivå och inkomstfördelning är viktiga områden, liksom studier av familje- och uppväxtförhållanden betydelse för människors chanser i livet. Exempel på annan forskning är:

- Studier om trygghetssystemets betydelse för människors villkor och utveckling.
- Studier av befolkning och migration.
- Forskning om välfärd och levnadsvillkor i särskilda grupper som barn och äldre.
- Forskning om sjukskrivningar och kopplingen till arbetsvillkor, hälsa och socialförsäkring.

Omsorg och sociala relationer

Forskning om omsorg och sociala relationer handlar bland annat om mötet mellan människor och företrädare för olika institutioner. Det kan till exempel vara mötet med individ- och familjeomsorg, äldreomsorg och barnomsorg eller om anhörigvårdens villkor. Andra exempel är:

- Studier om sociala och etniska relationer i samhället och relationer mellan människor i familjen och dess omgivning.
- Forskning inom utvecklingspsykologi och om socialisation och identitetsutveckling, om mobbning, våld och övergrepp, samlevnad och sexualitet.
- Forskning om handikappolitik, funktionshinder och om funktionshindrades villkor i samhället.

Samverkan

Generaldirektörerna (motsvarande) för Forte, Formas, Vetenskapsrådet, VINNOVA och Statens Energimyndighet ingår i en samordningsgrupp för att utbyta erfarenheter, identifiera gemensamma satsningar och säkerställa effektiva arbetssätt myndigheterna emellan.

Under 2013 har samordningsgruppen mötts vid fem tillfällen där även myndigheternas styrelseordförande deltagit vid två av tillfällena. Arbetet under 2013 har framför allt varit inriktat på att stämma av och lägga fast planer inom de nya uppdrag myndigheterna har fått inom ramen för forsknings- och innovationspropositionen 2012. Bland dessa har särskild vikt lagts vid de uppdrag som Vetenskapsrådet och VINNOVA leder för att föreslå nya modeller för framtida fördelning av fakultetsbidrag. Andra viktiga uppdrag som har behandlats under året har varit inrättandet av strategiska innovationsområden och initierandet av den gemensamma samordningsfunktionen för europeiska blandfinansierade program. Utöver det ordinarie samordningsarbetet har Forte, Vetenskapsrådet och VINNOVA haft en grupp upprättad mellan sig för att samordna myndigheternas arbete inom hälsa, vård och omsorg.

Samordningsgruppen arbetar för att lägga basen och vidareutveckla olika samarbeten där våra olika uppdrag och roller kan samspela för att stärka svensk forsknings- och innovationskapacitet. Under 2014 avser vi att fortsätta våra konstruktiva samtal för att säkerställa en god implementering av forsknings- och innovationspropositionen. Utöver samordningsgruppen pågår en mängd kontakter på operationell nivå, som alla syftar till att utifrån tydliga roller och ansvar se hur vi på bästa sätt kan komplettera varandra och på så sätt effektivt bidra till ett svenskt forsknings- och innovationssystem av världsklass.

Utöver arbetet i samordningsgruppen har Forte under året samverkat med olika myndigheter och aktörer. Huvudsekreteraren var till exempel ledamot i insynsrådet vid Statens Folkhälsoinstitut (FHI).

Samverkan har även skett med Socialstyrelsen och andra myndigheter när det gäller evidensbaserad forskning samt effektstudier inom det sociala området.

Forte är representerat i övervakningskommittén för Europeiska Socialfonden och har där bidragit med kunskaper och nätverk inom Fortes ansvarsområde.

Vidare har Forte deltagit i det nätverk för Europeiska Arbetsmiljöbyrån som i Sverige samordnas av Arbetsmiljöverket, IFAU:s referensgrupp samt IVA:s projekt för Innovations- och Forskningspolitiska analyser. Forte har också samverkat med delegationen för kunskapsområdet företagshälsovård för en programsatsning om forskning kring företagshälsovård samt även med Sida i forskningspolitiska frågor. Vidare deltar Forte i regeringens ungdomspolitiska råd och ingår i en referensgrupp för regeringens satsning på föräldrastöd.

SAMORDNINGSANSVAR

I Fortes uppdrag ingår att samordna svensk forskning om barn och ungdomar, om äldre, funktionshinder, liksom även socialvetenskaplig alkohol- och narkotikaforskning, samt internationell migration och etniska relationer.

4. Finansieringsformer

Forte beviljar olika typer av forskningsstöd.

Forskningsprojekt

Den vanligaste stödformen avser projekt som vanligen pågår under tre år och har ett tydligt fokus på en särskild forskningsfråga. Projektbidragen utlyses en gång om året med ett ansökningsförfarande i två steg. En särskild variant av projektstöd infördes 2011, ett fyraårigt stöd till juniora forskare, som också beviljades under 2013.

Program

Programstöd är ett bidrag till forskning med eget programansvar om två miljoner kronor per år i totalt sex år. Syftet är att Forte långsiktigt ska förstärka och bygga ut forskarmiljöer inom forskningsområden som bedöms som särskilt angelägna - där det finns en god forskningskapacitet att bygga på. Programstöd söks efter en särskild utlysning.

Starka forskningsmiljöer/Forte-centra

Forte ger stöd till starka forskningsmiljöer i form av Forte-centra, som innebär ett bidrag på mellan 5-10 miljoner kronor per år under högst tio år. I slutet av 2013 fanns tretton Forte-centra.

Postdoc-bidrag

En särskild form av projektbidrag utgörs av det som kallas postdoc-bidrag, vars syfte är att ge yngre, nydisputerade forskare möjlighet att i mycket nära anslutning till sin doktorexamen fortsätta sin forskarkarriär. Bidraget ges för två år och är avsett att täcka en heltidslön. Under 2009 tillkom en ny stödform, internationella två- och treåriga postdoc-bidrag, som samfinansieras med Europeiska kommissionen (COFAS).

Forskarskolor

Forte stöd till forskarskolor innebär ett bidrag på maximalt en miljon kronor per år i fem år. Dessa har hittills utlysts inom ramen för stöd till Forte-centra. Bidraget ska täcka kostnader för utbildningsinsatser och olika slag av omkostnader. Däremot är inte bidraget avsett för löner eller stipendier till doktorander.

Utlandsstipendier

Utlandsstipendier kan sökas av forskare inom Forte ansvarsområde för vistelse vid en utländsk forskningsinstitution under vanligtvis 6-12 månader för

forskning och vidare meritering. Stipendierna syftar både till ökad internationalisering och till kompetensutveckling inom Fortes ansvarsområde.

Gästforskarbidrag

Syftet med gästforskarbidragen är att tillföra det svenska forskarsamhället kvalificerade kunskaper och kompetens när det gäller forskning inom Fortes ansvarsområde. Gästforskarbidragen avser vistelser i Sverige under maximalt sex månader för forskning, konsultationer, föreläsningar, seminarier etc. och söks av den svenska värdinstitutionen.

Resebidrag

Resebidrag kan sökas för medverkan i vetenskapliga konferenser utomlands, för att representera Sverige i internationella sammanhang som är av intresse för svensk forskning eller för planering av internationellt forskningssamarbete.

Nätverksbidrag

Nätverksbidrag syftar till att utveckla kontakter och erfarenhetsutbyte mellan forskare vid olika institutioner eller inom olika discipliner. Bidragen gäller i första hand direkta omkostnader för forskarträffar.

Konferenser och symposier

Forte stöder internationella vetenskapliga konferenser och symposier inom rådets ansvarsområde och som anordnas i Sverige. Syftet är att underlätta kontakter och erfarenhetsutbyte mellan svenska och utländska forskare samt att överföra kunskaper från det internationella forskarsamhället till svensk forskning.

Tidskrifter och publiceringar

Bidrag ges till utgivning av vetenskapliga tidskrifter inom rådets verksamhetsområde och även till forskningsinformerande tidskrifter inom de områden där Forte har ett särskilt samordningsansvar. Forte kan vidare ge stöd till publicering av vetenskapliga monografier och antologier, dock inte avhandlingar.

Open Access

Open Access-kravet gäller för beslut om forskningsfinansiering som fattats från och med 1 januari 2012. Alla som beviljas projektbidrag från det datumet får ett generellt bidrag om 30 000 kronor per projekt avsett för Open Access-publicering. Under 2013 beslutades om att avsätta cirka 2,9 miljoner kronor till projektens Open Access-publicering. Beslutet får även konsekvenser för tidskrifter som får publiceringsbidrag från Forte. Enbart tidskrifter som har

och/eller övergår till Open Access eller tillåter parallellpublicering kan få bidrag från Forte. Tidskrifter med stöd från Forte får ej ta betalt för parallellpublicering.

Journaliststipendier

Syftet med de årligen utdelade stipendierna är att skapa bättre förutsättningar för journalister att sätta sig in i, och rapportera om, forskning inom Fortes ansvarsområden samt att utveckla kontakter mellan media och forskning.

Särskilda stödformer

Under 2013 utlystes några särskilda stödformer för att stödja uppbyggnaden av Fortes del av vårdforskningen. De två särskilda stödformerna var förstudiebidrag och det s.k. seniorforskarbidraget.

Syftet med förstudiebidraget var att stödja forskargrupper som vill konsolidera sig inför en större ansökan 2014 inom området vårdforskning och som behövde medel för planeringen av denna ansökan.

Seniorforskarbidraget skulle möjliggöra för en senior forskare, med synnerligen väldokumenterad meritering inom vårdforskningsområdet, att sprida sin kunskap till yngre forskare eller till aktörer inom vård och omsorg där behov av kunskapsuppbyggnad finns.

5. Forskningsstöd under 2013

Under 2013 fick Forte in totalt 1 770 ansökningar, vilket är en ökning med 15 procent jämfört med året innan. 58 procent av ansökningarna rörde projektbidrag, och 28 procent rörde Fortes samordningsområden. Under de senaste fem åren har Forte sett en stadig ökning av det totala antalet ansökningar. Totalt beviljades i år 314 ansökningar. Ansökningarna gällde sammanlagt 6,7 miljarder kronor och det totala beviljade beloppet var 468 miljoner kronor.

Åtta procent av dem som sökte forskningsprojekt fick sina ansökningar beviljade, vilket är en minskning jämfört med föregående år. Sett över en femårsperiod är beviljandegraden för 2013 den lägsta. En orsak till den lägre beviljandegraden är att antalet ansökningar ökat, medan totalt avsatta anslagsmedel till forskningsprojekt inte kunnat höjas i motsvarande grad. Den genomsnittliga storleken på det beviljade beloppet för treåriga projekt var 2,9 miljoner kronor. Beloppets storlek har ökat under de senaste fem åren. Den största delen av 2013 års forskningsstöd gick till, Karolinska institutet följt av Göteborgs universitet, Stockholms universitet, och Lunds universitet. Andelen nya projektledare som mottagare av projektstöd var drygt 30 procent. En kraftig minskning sedan föregående år, då den var drygt 50 procent. Denna minskning kan bero på att anslagstilldelningen till Fortes forskningsanslag inte ökat i samma takt som antalet ansökningar.

Ser man på könsfördelningen för mottagare av projektstöd var 42 procent av projektledarna män och 58 procent kvinnor. Jämfört med föregående år har andelen kvinnor ökat. Föregående år var också första gången som andelen kvinnor var större än andelen män. Ser man till beviljandegraden för män och kvinnor så har den under en femårsperiod dalat för männen men långsamt ökat för kvinnorna.

Huvudområdet Arbetsorganisation utmärker sig särskilt när det gäller beviljandegrad. Här är beviljandegraden drygt dubbelt så stor för kvinnor som för män. Beviljandegraden för de övriga huvudområdena är förhållandevis jämn. För huvudområdena Arbetsmarknad och Folkhälsa är beviljandegraden för män något högre än för kvinnor.

Runt sjuttiofem procent av projektbidragen gick till projektledare upp till 60 års ålder, vilket är en kraftig ökning från föregående år, då den var på 60 procent. 28 procent av projektledarna var under 40 år vilket är en liten ökning jämfört med föregående år, då den låg på 25 procent. Andelen projektledare över 60 år

har ökat jämfört med föregående år, då den låg på 16 procent. I år är den ca 26 procent.

Av årets 1 025 projektansökningar var 20 procent ansökningar till juniorforskarbidrag, vilket är en ökning med fyra procentenheter jämfört med föregående år. Juniorforskarbidraget vänder sig till forskare som disputerat under den senaste sexårsperioden. Drygt hälften av de sökande var under 40 år. Forte beviljade sju av ansökningarna till juniorforskarbidrag. Nio stycken av ansökningarna till juniorforskarbidrag beviljades som vanliga projekt, 8 kvinnor och 1 man. En bidragande orsak till den kraftiga ökningen av projektansökningar sedan 2011 kan vara införandet av juniorforskarbidraget. Jämfört med föregående år så kan årets siffror vad gäller beviljandegrad, andelen nya mottagare av projektstöd och andelen projektledare över 60 år tolkas som effekter av ökningen av antal ansökningar. Storleken på Fortes forskningsanslag för projekt är oförändrat och med ett ökat söktryck och ambitionen att i största möjliga mån finansiera det sökta beloppet så blir konkurrensen om projektmedlen större. Då ökar också utsikten för etablerade forskargrupper och äldre forskare att erhålla medel.

Forte har under 2013 fått en ökning av det totala forskningsanslaget men ökningen har främst gått till riktade områden som Äldre och hälsa och vårdforskning. Siffrorna för dessa riktade satsningar redovisas för sig.

Beredningsprocessen

Ansökningar om projektbidrag och juniorforskarbidrag görs i två steg med skissförfarande. Styrelsen beslutar om vilka av ansökningarna som beviljas bidrag, efter förslag från prioriteringskommittéerna.

Eftersom tillgängliga medel för nya projekt är begränsade måste prioriteringskommittéerna kraftigt begränsa sitt urval av skisser. Det har inneburit att bara runt 20-25 procent av skisserna går vidare till fullständig ansökan. För år 2013 var den siffran 23 procent. Av de fullständiga ansökningarna beviljades 36 procent, vilket är en minskning med 10 procentenheter jämfört med föregående år. Sett över en femårsperiod har antalet fullständiga ansökningar ökat. En orsak till minskningen av beviljandegraden för år 2013 kan vara att storleken på anslaget till projekt inte ökat i samma takt som ökningen av antalet ansökningar. Beredningsarbetet kostade under året 3,7 miljoner kronor.

Internationellt perspektiv

Allt forskningsstöd som beviljas av Forte bedöms i ett internationellt perspektiv. Det gäller i den meningen att den internationella anknytningen och den internationella publiceringen alltid är en grund för ställningstagandet att bevilja eller avslå en ansökan.

Forskningen i diagram

I diagrammen nedan redovisas återrapporteringskraven för forskningsstödet enligt Fortes instruktion och regleringsbrev för budgetåret 2013. Två nyheter i regleringsbrevet är att Forte dels ska rapportera uppgifter för de fem senaste åren, mot tidigare de tre senaste åren, och dels att Forte ska rapportera forskningsstödet uppdelat på de samordningsområden som Forte ansvarar för. Nedan förekommer i vissa fall redovisningar för endast år 2013. Diagrammen återfinns i tabellform i tabellbilagan.

De siffror som presenteras här gäller endast nya anslag om forskningsstöd beslutade under 2013. Under året fattades även tilläggsbeslut om anslag som rör tidigare års forskningsstöd.

Nedanstående statistik för åldersfördelningen, könsfördelningen och andelen nya mottagare av forskningsstöd bygger på projektledarens ålder och kön.

Antalet beviljade projekt- och postdoc-ansökningar

Som framgår av diagram 5.1 har antalet inlämnade skisser per huvudområde varierat under tidsperioden 2009-2013. Alla huvudområdena utom Arbete och hälsa uppvisar en stadig ökning under tidsperioden. Ökningen av antalet projektansökningar inom Välfärd och socialförsäkring speglar att socialförsäkringsfrågorna blivit mer framträdande i samhällsdebatten. Diagram 5.2 visar antalet projektansökningar till Forte under den senaste femårsperioden.

Diagram 5.1 Antal projektansökningar under perioden 2009-2013, fördelat på huvudområde

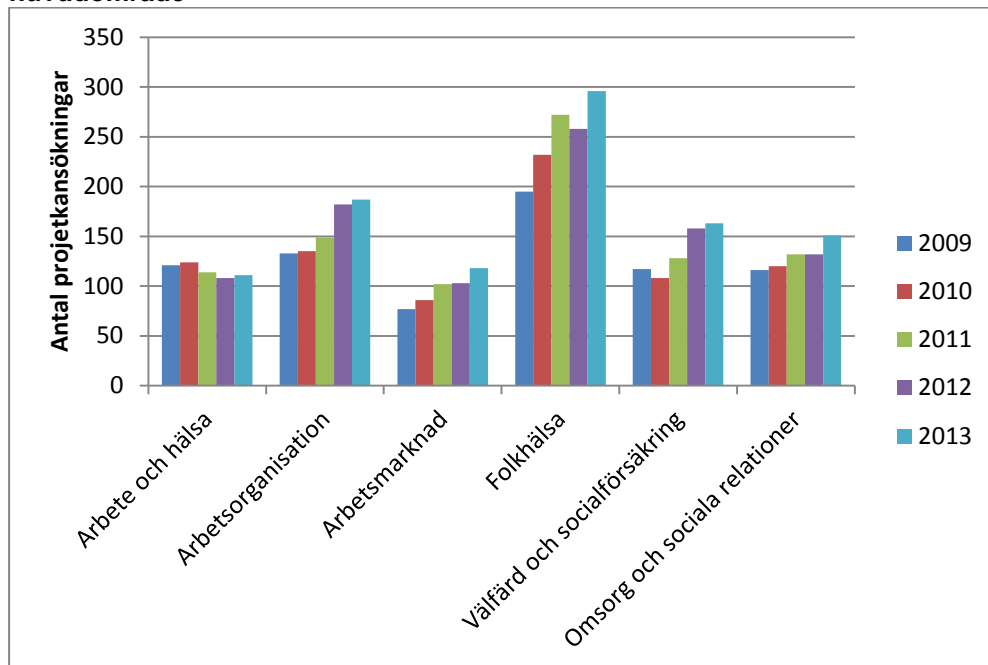
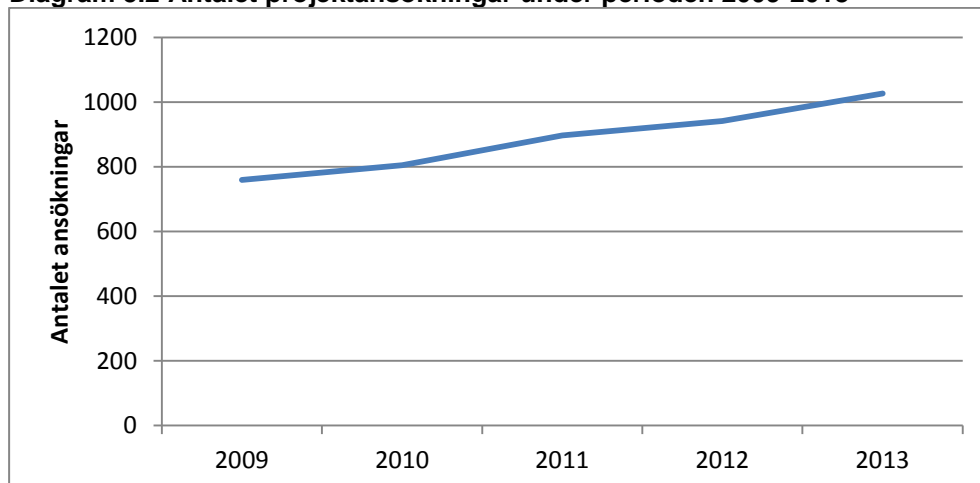


Diagram 5.2 Antalet projektansökningar under perioden 2009-2013



I diagram 5.3 redovisas beviljandegraden, kvoten mellan antalet beviljade och antalet inkomna projektansökningar, under perioden 2009-2013. Det är svårt att urskilja några långsiktiga mönster i söktryckets variationer inom de olika huvudområdena. Som framgår av diagrammet har beviljandegraden under perioden 2009-2013 varierat inom och mellan huvudområdena. Diagram 5.4

visar variationen i beviljandegrad under de senaste fem åren. I början av 2000-talet låg den på 17 procent men har under de två föregående åren legat på cirka 10 procent. År 2013 är beviljandegraden 8 procent.

Diagram 5.3 Beviljandegraden för projektansökningar åren 2009-2013, fördelad på huvudområde

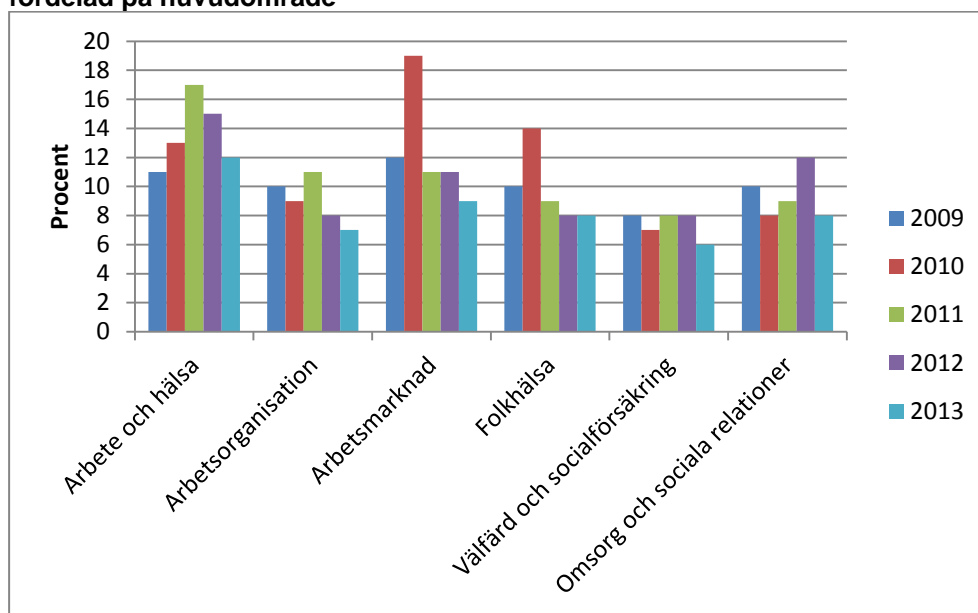


Diagram 5.4 Beviljandegraden för projektansökningar åren 2009-2013

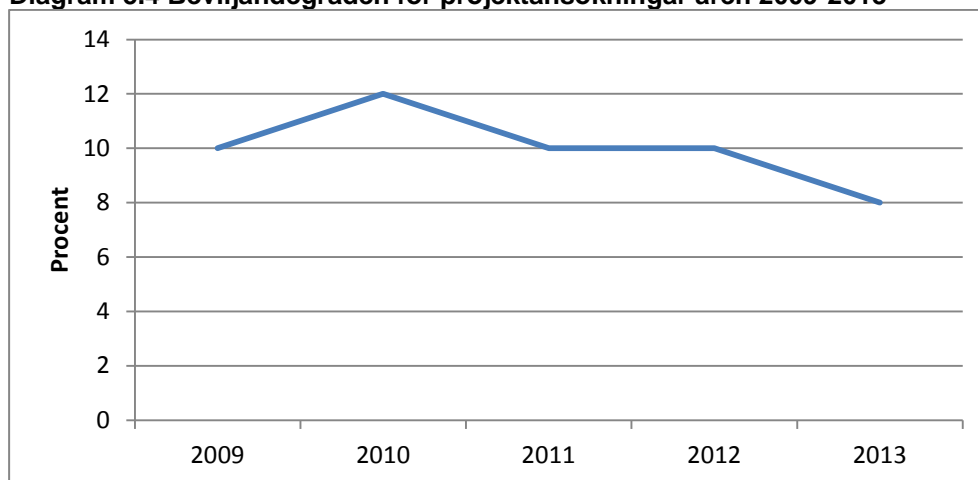
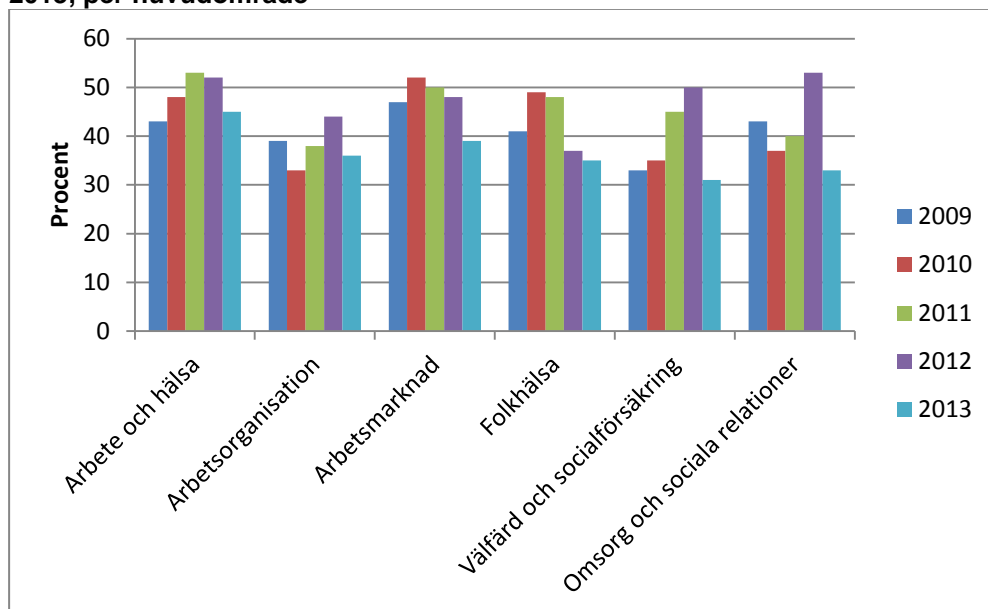


Diagram 5.5 redovisar beviljandegraden per huvudområde för de ansökningar som gått vidare till steg 2, dvs. för fullständiga ansökningar. Antalet skisser som

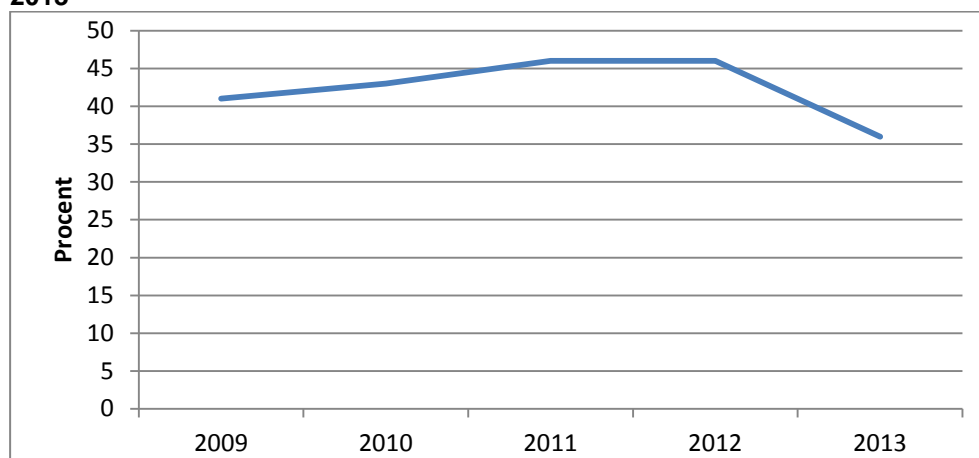
går vidare till fullständig ansökan bestäms av budgeterat utrymme för nya projekt.

Diagram 5.5 Beviljandegraden för fullständiga projektansökningar, åren 2009-2013, per huvudområde



Under perioden 2009-2012 har beviljandegraden för fullständiga ansökningar legat på drygt 40 procent. År 2013 sjönk den till 36 procent, (se diagram 5.6). En bidragande orsak till detta kan vara det ökade söktrycket och att storleken på anslaget är detsamma som för föregående år. Forte har också i större utsträckning än tidigare haft ambitionen att bevilja det sökta beloppet, vilket då påverkar andelen beviljade ansökningar.

Diagram 5.6 Beviljandegraden för fullständiga projektansökningar, åren 2009-2013



Antalet postdoc-ansökningar har varierat under perioden 2009-2013. År 2013 kom det in 75 postdoc-ansökningar. Av dessa beviljades 17 procent. I diagram 5.7 redovisas fördelningen av antalet postdoc-ansökningar per huvudområde. Diagram 5.8 visar utvecklingen över tid. Som framgår av diagram 5.8 så har antalet ansökningar långsamt sjunkit sedan år 2009. Diagram 5.9 visar beviljandegraden per huvudområde och den varierar kraftigt mellan huvudområdena. Sett över perioden 2009-2013 har beviljandegraden varierat mellan 13-20 procent (se diagram 5.10).

Diagram 5.7 Antal postdoc-ansökningar åren 2009-2013, per huvudområde

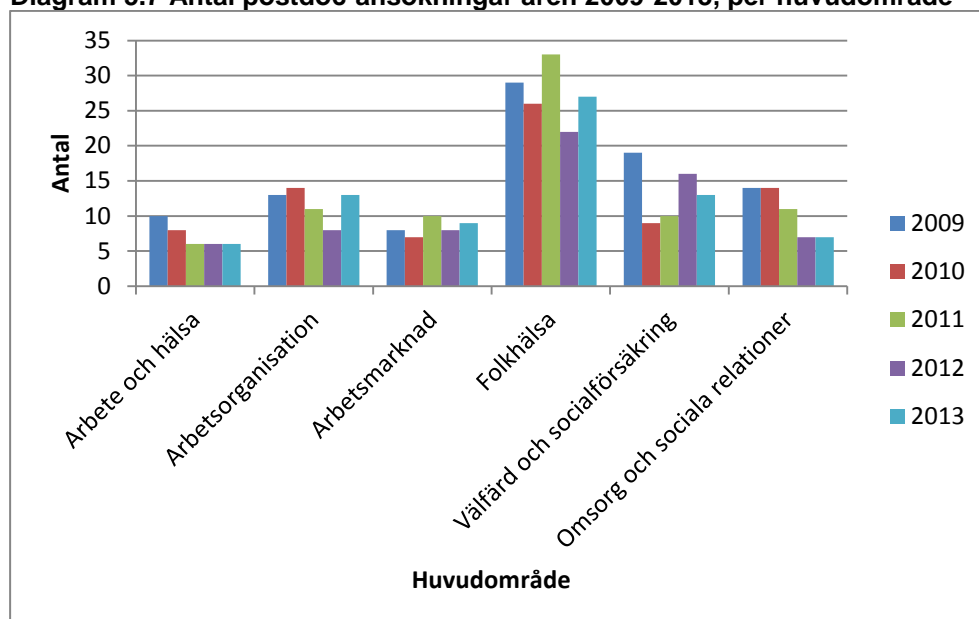


Diagram 5.8 Antalet postdoc-ansökningar åren 2009-2013

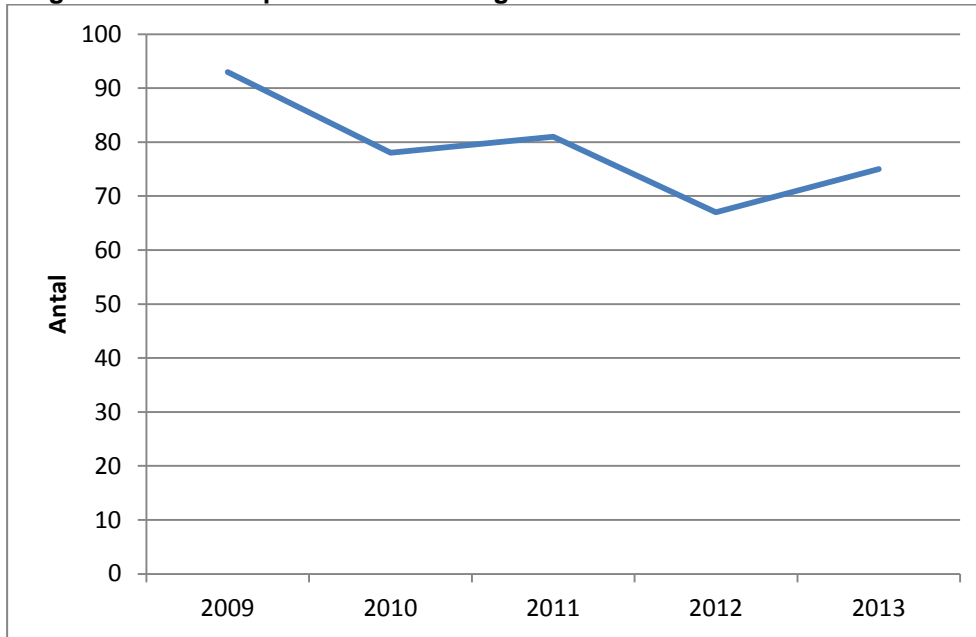


Diagram 5.9 Beviljandegraden för postdoc-ansökningar 2009-2013, per huvudområde

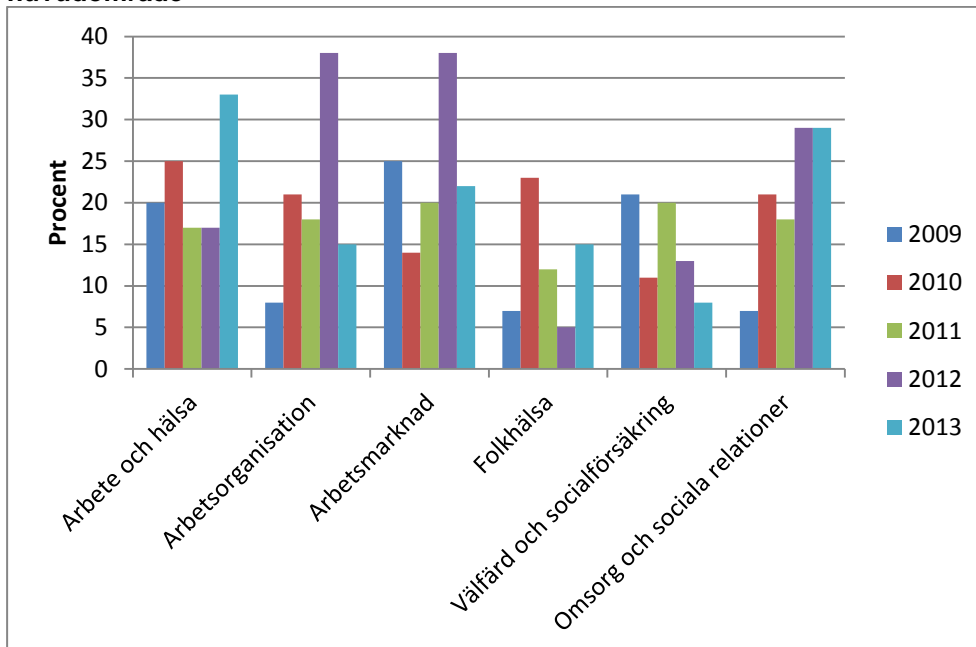
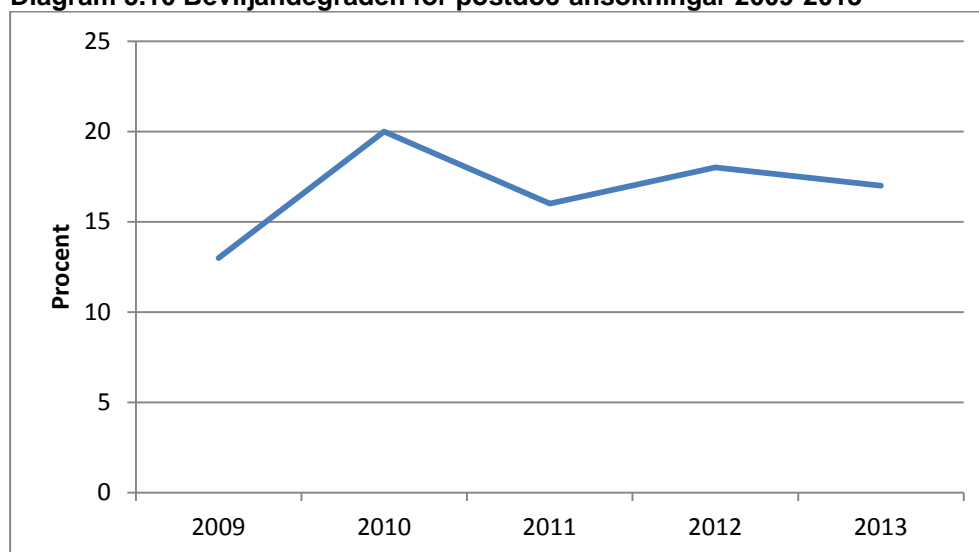


Diagram 5.10 Beviljandegraden för postdoc-ansökningar 2009-2013



Sökta och beviljade projektbidrag samt genomsnittlig projektbidragsstorlek

Diagram 5.12 visar storleken på det sökta beloppet per huvudområde för de projektansökningar som beviljats anslag under perioden 2009-2013. I de flesta fall har det sökta beloppet långsamt ökat under tidsperioden. Huvudområdet Folkhälsa uppvisar störst variation under tidsperioden. Diagram 5.13 visar det sökta totalbeloppet under samma tidsperiod.

Diagram 5.12 Sökt projektbidrag för de ansökningar som beviljats anslag åren 2009-2013, per huvudområde

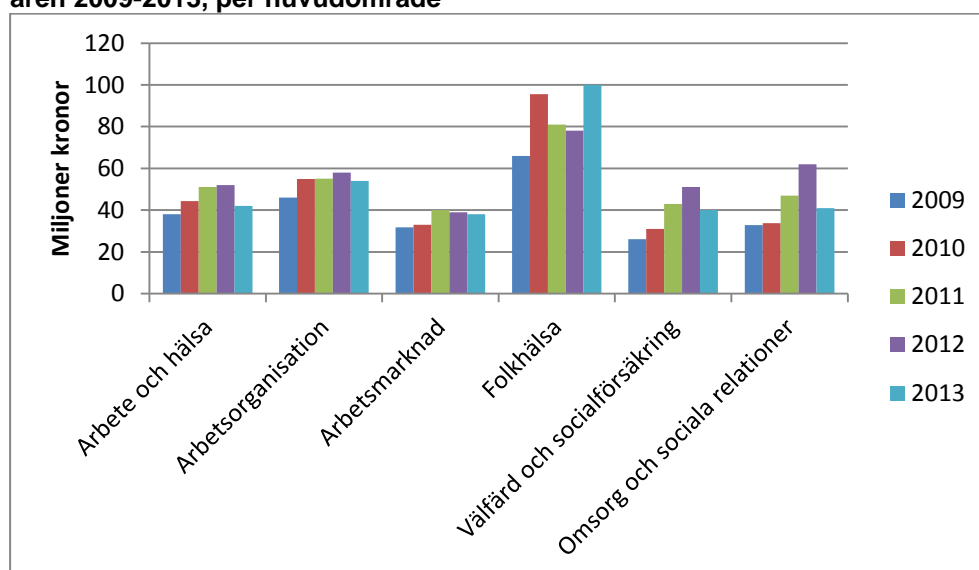
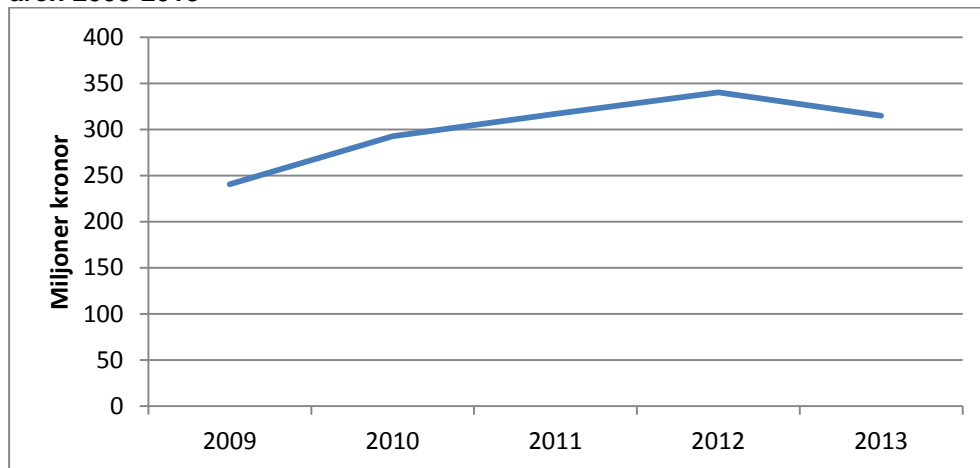


Diagram 5.13 Sökt projektbidrag för de ansökningar som beviljats anslag åren 2009-2013



Det genomsnittligt beviljade projektbidraget per huvudområde har ökat under samma tidsperiod, vilket framgår av diagram 5.14. Diagram 5.15 visar utvecklingen under perioden 2009-2013.

Diagram 5.14 Genomsnittlig beviljad bidragsstorlek för projekt under perioden 2009-2013, per huvudområde

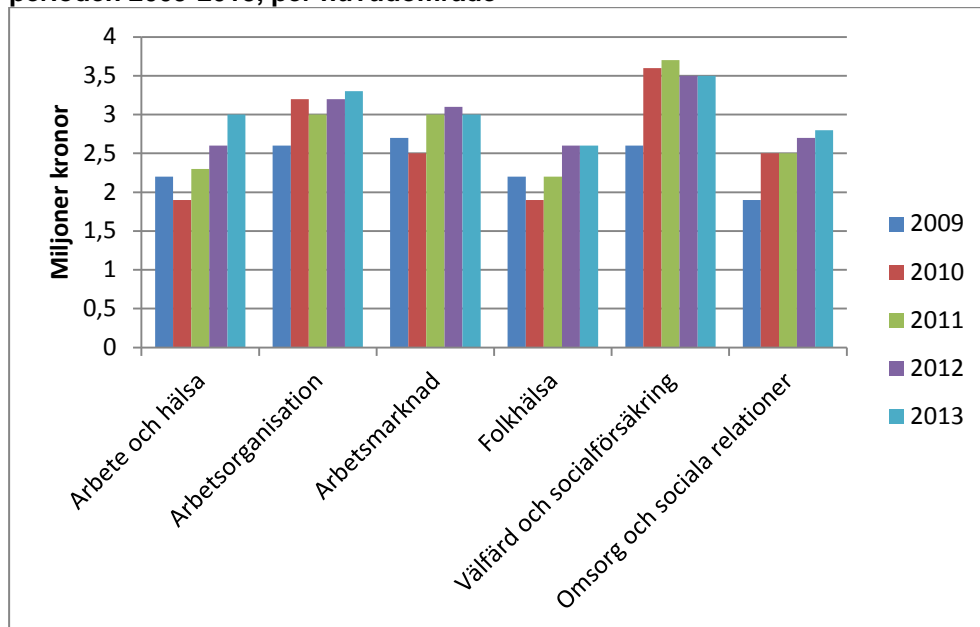


Diagram 5.15 Genomsnittlig beviljad bidragsstorlek för projekt under perioden 2009-2013

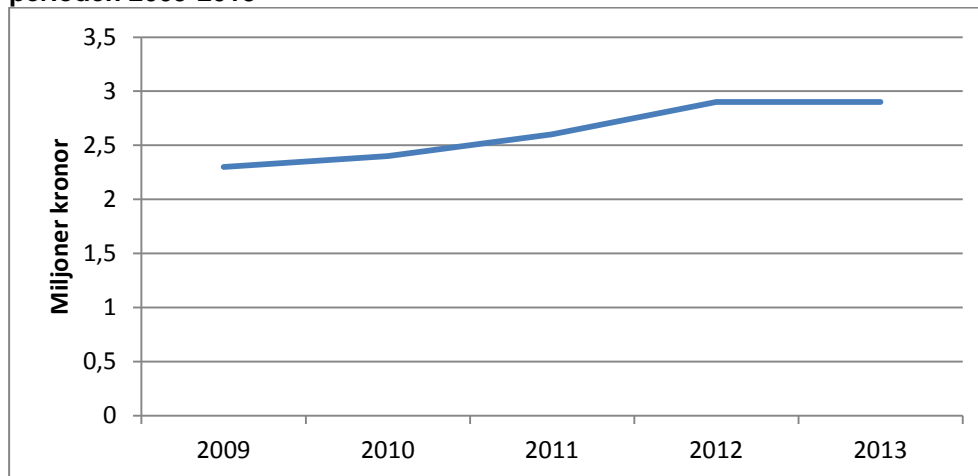
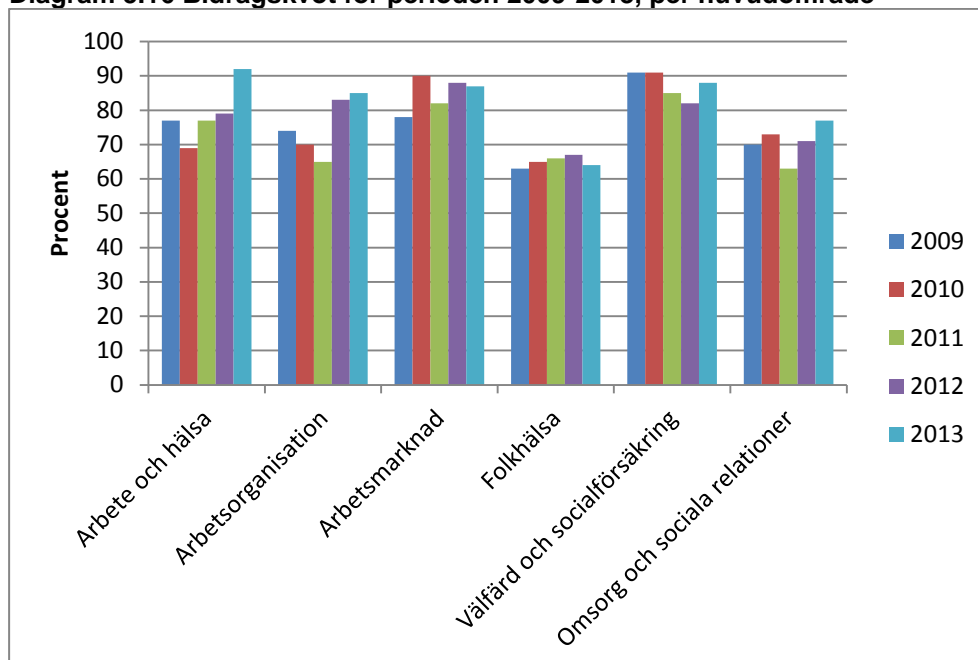


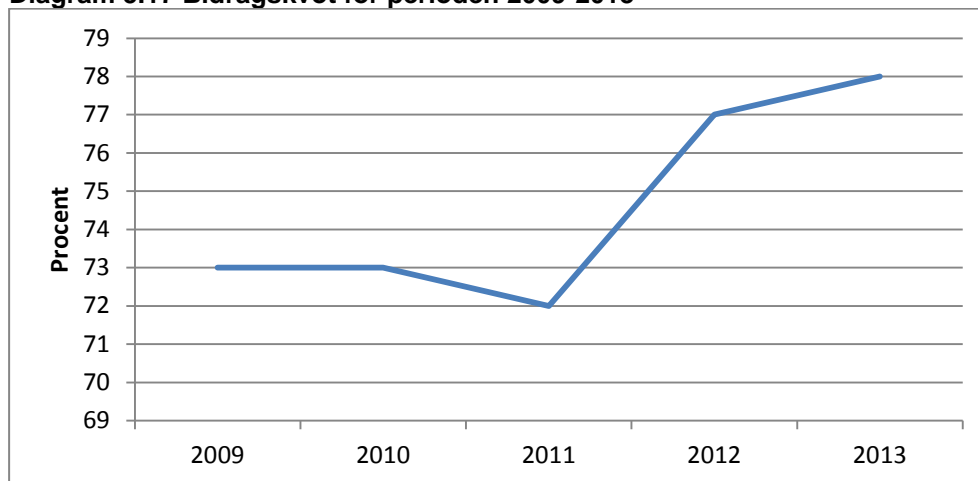
Diagram 5.16 visar bidragskvoten för perioden 2009-2013 per huvudområde, dvs. förhållandet mellan de beviljade ansökningarnas sökta och beviljade belopp. Forte har under de senaste fem åren i genomsnitt finansierat projekt upp till 75 procent av det sökta beloppet. För vissa huvudområden uppgår siffran till drygt 90 procent av det sökta beloppet.

Diagram 5.16 Bidragskvot för perioden 2009-2013, per huvudområde



Sett över tidsperioden 2009-2013 har det sedan 2011 skett en ökning av bidragsbeloppet (diagram 5.17), vilket är i enlighet med regeringens intentioner att förbättra förutsättningarna för forskning genom högre bidragsbelopp till forskare. Införandet av juniorforskarbidraget är ett steg i att öka långsiktigheten i forskningen då bidraget gäller för fyra år.

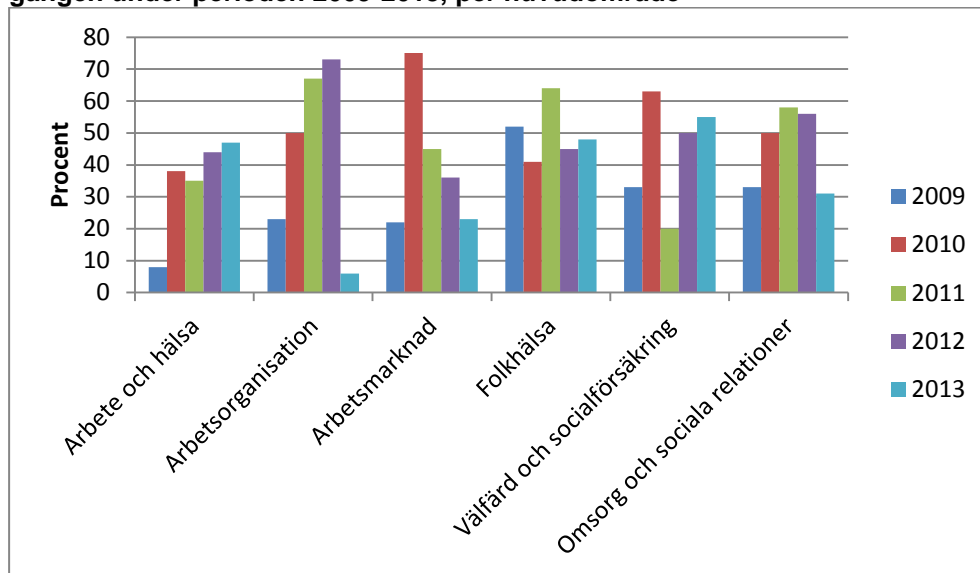
Diagram 5.17 Bidragskvot för perioden 2009-2013



Fördelningen av forskningsstödet mellan de som beviljats forskningsstöd tidigare år och de som är nya

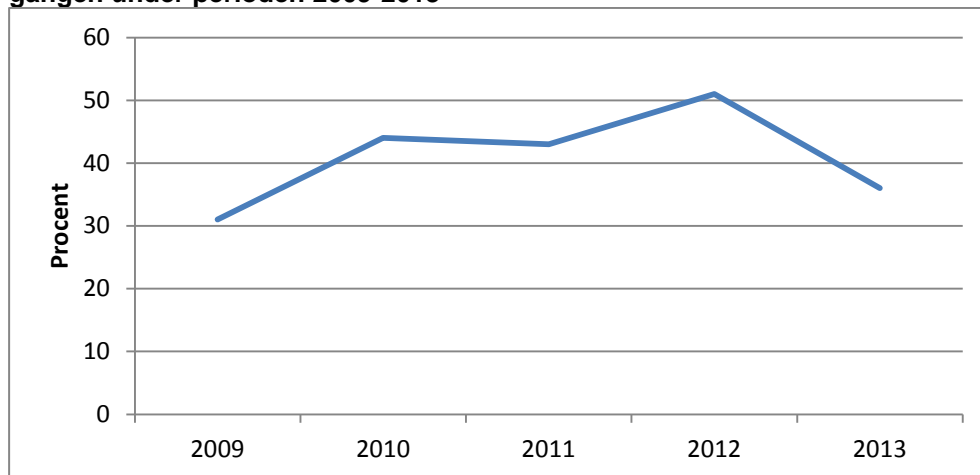
Andelen nya mottagare av forskningsstöd har ökat under perioden 2009-2012. I diagram 5.19 framgår att drygt femtio procent av de som beviljades forskningsstöd för 2012 fick det för första gången. Den siffran sjönk till 36 procent år 2013. Under tidsperioden finns det stora variationer mellan huvudområdena. Diagram 5.18 visar att under 2010 utmärkte sig huvudområdet Arbetsmarknad. Närmare 75 procent av dem som fick forskningsstöd inom detta område var nya mottagare. För 2011 var det huvudområdena Arbetsorganisation och Folkhälsa som visade störst andel nya mottagare. År 2012 var det närmare 75 procent som tog emot forskningsstöd för första gången inom huvudområdet Arbetsorganisation. År 2013 är det bara ett huvudområde som når över 50 procent, Välfärd och socialförsäkring.

Diagram 5.18 Andelen sökande som beviljats forskningsstöd* för första gången under perioden 2009-2013, per huvudområde



*Projektbidrag, programstöd, anställningar, centrubildningar och postdoc-bidrag. Stödet till anställningar har upphört sedan 2011 enligt propositionen En akademi i tiden (2009/10: 149).

Diagram 5.19 Andelen sökande som beviljats forskningsstöd* för första gången under perioden 2009-2013



*Projektbidrag, programstöd, anställningar, centrubildningar och postdoc-bidrag. Stödet till anställningar har upphört sedan 2011 enligt propositionen En akademi i tiden (2009/10: 149).

Fördelningen av beviljat stöd mellan olika stödformer

Diagrammen 5.20 och 5.21 visar fördelningen per huvudområde för det sammanlagda beviljade forskningsstödet för projekt och postdoc under perioden 2009-2013. Under perioden 2009-2012 ökade forskningsstödet för projekt och postdoc varje år, medan det sjönk något 2013. Däremot finns det variationer mellan huvudområdena och per år under femårsperioden.

Diagram 5.22 visar fördelningen mellan huvudområdena när det gäller beviljat forskningsstöd för andra stödformer som nätverk, EU-planeringsbidrag, publiceringsbidrag, resebidrag, stipendier, gästforskare och konferenser. Här har det totala beviljade anslaget varierat under tidsperioden. År 2012 stod nätverk för cirka en tredjedel av forskningsstödet. Hälften av nätverksstödet gick till huvudområdet Folkhälsa.

Diagram 5.20 Årligt beviljat forskningsstöd för projekt och postdoc under 2009-2013, per huvudområde

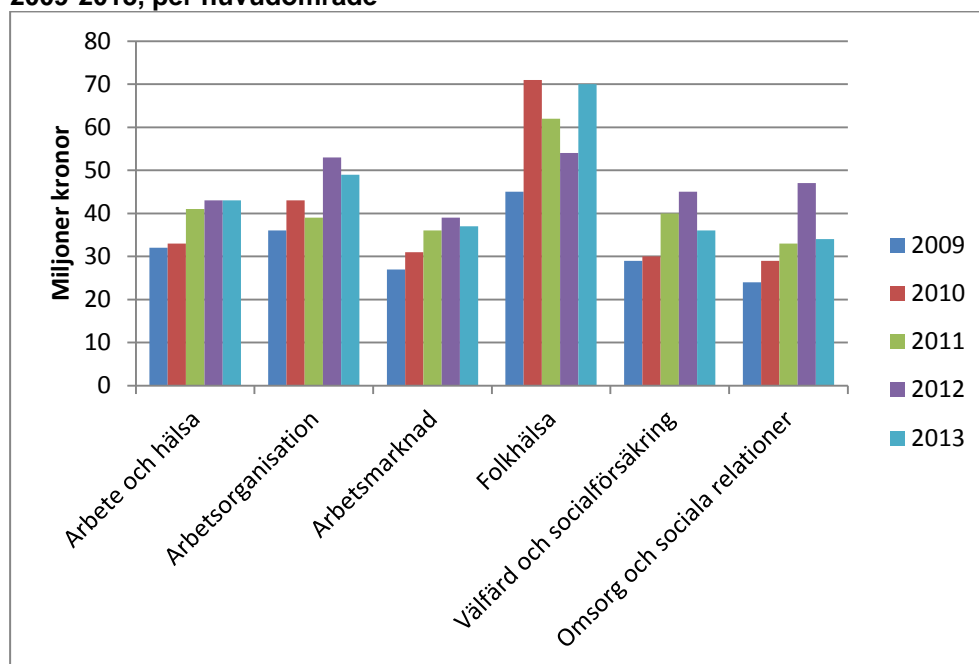


Diagram 5.21 Årligt beviljat forskningsstöd för projekt och postdoc under 2009-2013

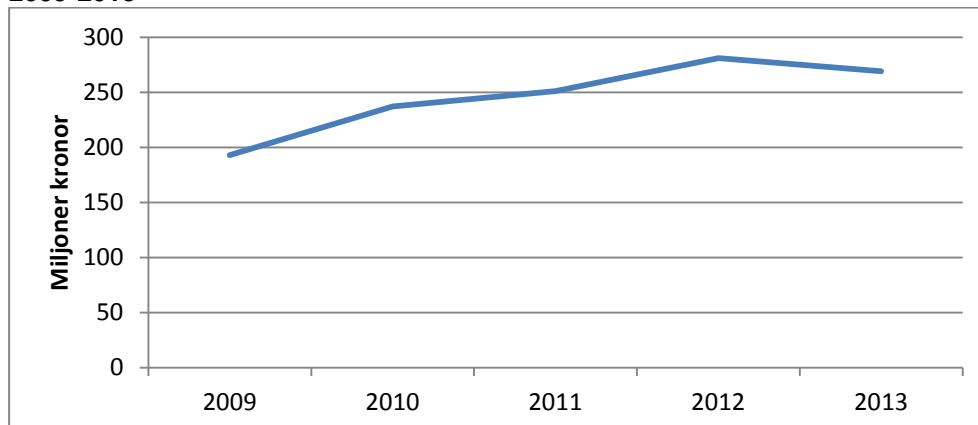
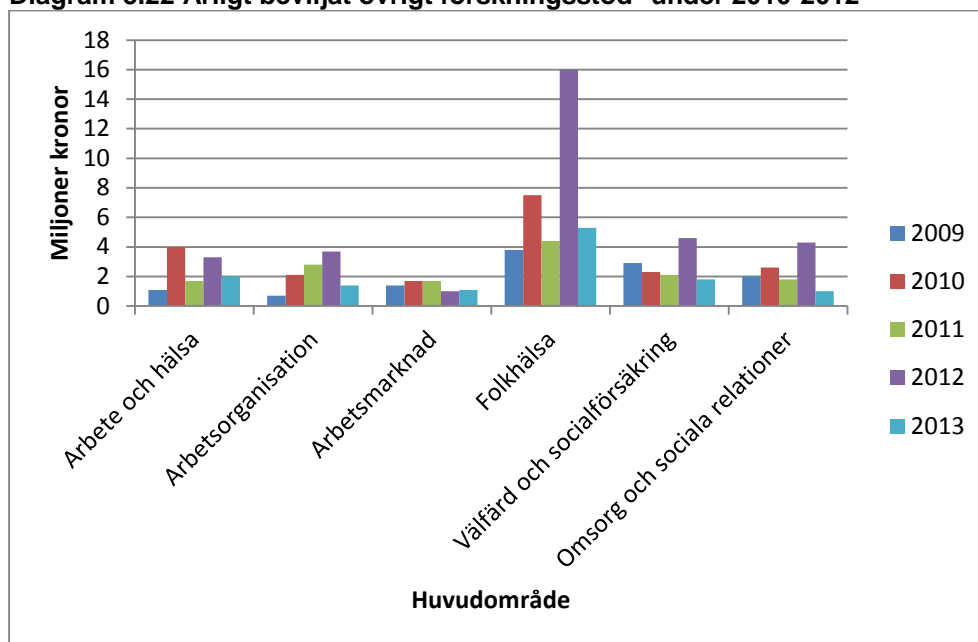


Diagram 5.22 Årligt beviljat övrigt forskningsstöd* under 2010-2012



*) Nätverk, EU-planeringsbidrag, publiceringsbidrag, resebidrag, stipendier, gästforskare och konferenser

Fördelningen av beviljat forskningsstöd mellan olika lärosäten

Beviljat forskningsstöd som visas i diagram 5.23 och 5.24 omfattar alla Fortes stödformer. Fördelningen av stödet mellan olika lärosäten är ojämn. År 2013 låg Karolinska institutet i topp följt av universiteten i Göteborg, Stockholm och Lund. Ser man på perioden 2009-2013 ligger Karolinska institutet i topp. Karolinska institutet fick 99 miljoner kronor i forskningsstöd år 2013, vilket

motsvarade tjugo procent av Fortes forskningsstöd för året. Sett över perioden 2009-2013 har Karolinska institutet och Stockholms universitet erhållit cirka 150 miljoner kronor vardera, vilket tillsammans motsvarar cirka 34 procent av forskningsstödet under tidsperioden.

Sett över perioden 2009-2013 har Karolinska institutet tillsammans med Stockholms universitet och Göteborgs universitet erhållit 50 procent av Fortes forskningsstöd.

Diagram 5.23 Beviljat forskningsstöd 2013 fördelat på lärosäten och övriga medelsförvaltare, alla stödformer (mkr)

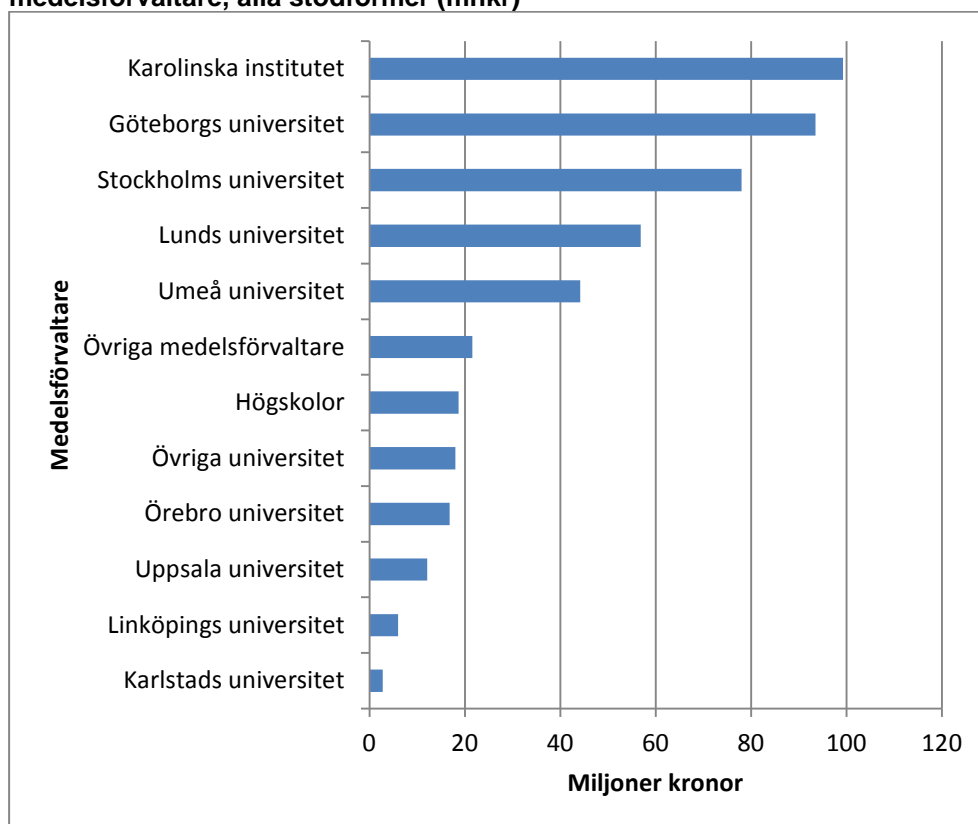
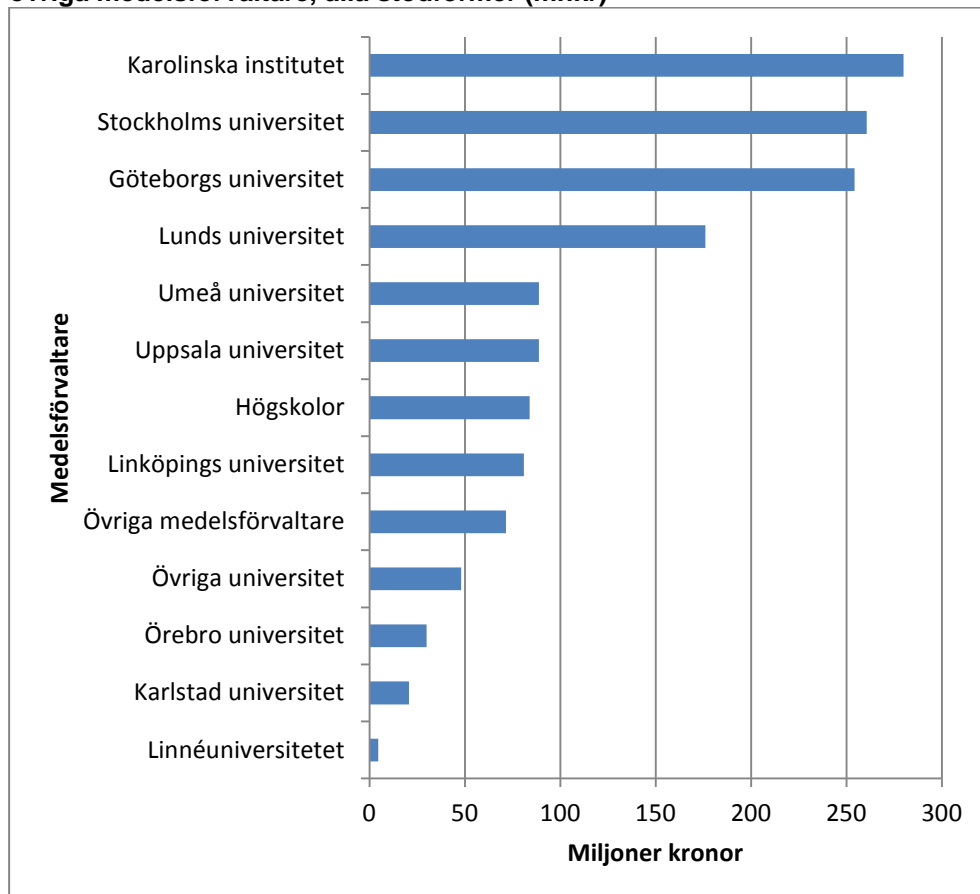


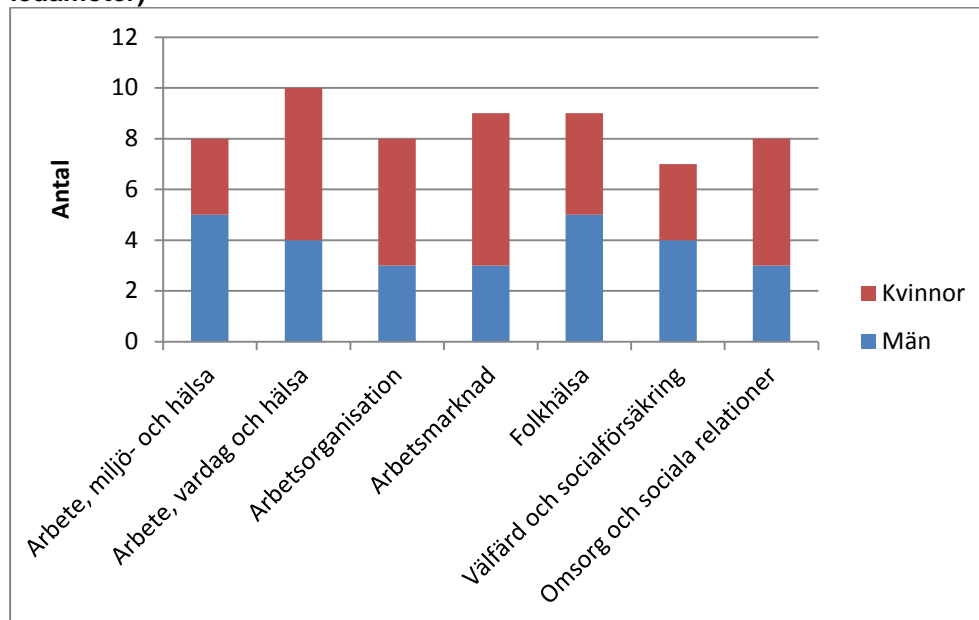
Diagram 5.24 Beviljat forskningsstöd 2009-2013 fördelat på lärosäten och övriga medelsförvaltare, alla stödformer (mnkr)



Könsfördelningen inom rådets prioriteringskommittéer

Forte strävar efter att ha en så jämn könsfördelning som möjligt i prioriteringskommittéerna. Diagram 5.25 visar könsfördelningen i prioriteringskommittéerna för år 2013. Totalt består kommittéerna av 59 personer fördelade på 27 män och 32 kvinnor. Ingen av kommittéerna uppvisar en helt jämn könsfördelning. Publikationskommittén består av två kvinnor och en man.

Diagram 5.25 Könsfördelning i prioriteringskommittéerna 2013 (antal ledamöter)



Könsuppdelad statistik avseende projektansökningar, beviljandegrad och projektstödet fördelning

Diagram 5.26 visar könsfördelningen av antalet projektskisser, fullständiga ansökningar och beviljade ansökningar år 2013. Något fler kvinnor än män gick vidare till steg två och fler kvinnor än män beviljades projektstöd. Tidigare år har fördelningen varit ojämna där männen dominerat.

Diagram 5.27 visar könsfördelningen av antalet skisser, fullständiga ansökningar och beviljade ansökningar uppdelat på huvudområde.

Huvudområdena Folkhälsa och Omsorg och sociala relationer visar en klar majoritet kvinnor som sökande med skiss. Beviljandegraden för huvudområdet Folkhälsa visar dock att männen lyckades bättre än kvinnorna (diagram 5.28). Diagram 5.28 visar beviljandegraden för män och kvinnor per huvudområde. Särskilt utmärkande är huvudområdet Arbetsorganisation. Här är andelen kvinnor som beviljats forskningsstöd i klar majoritet, fyra procent män och tio procent kvinnor. Över tid har andelen män och kvinnor som beviljats forskningsstöd varierat mellan huvudområdena. Orsaken till det är svårt att bedöma.

Totalt sett lyckas män bättre än kvinnor med att få sina ansökningar beviljade. Andelen män och kvinnor som går till steg två brukar vara lika stor, i år var

den 22 procent, vilket motsvarar ungefär samma siffra som för föregående år. Männerna brukar lyckas bättre med att beviljas forskningsstöd. År 2013 har dock kvinnorna lyckats bättre än männen. Diagram 5.29 visar andelen män och kvinnor som beviljats projektbidrag under perioden 2009-2013. Andelen kvinnor som beviljades medel 2013 är något större än för män, 9 procent kvinnor och 8 procent män. Att andelen kvinnor som beviljades projektstöd 2013 är högre än tidigare år speglar trenden att det är fler kvinnor än män som söker sig till högre utbildning och forskning.

När det gäller ansökan om postdoc var andelen kvinnor 76 procent, vilket är densamma som föregående år. Beviljandegraden för postdoc är likadan för både män och kvinnor, 17 procent.

Under 2013 utgjorde professorer 40 procent av de som fick projektstöd, en ökning med 10 procentenheter sedan föregående år. Två tredjedelar var män. Med ett ökat söktryck och därmed större konkurrens om forskningsmedlen kan ökningen av andelen professorer visa på att nya och yngre forskargrupper och projektledare får det svårare att etablera sig.

Könsuppdelad bidragskvot för professorsgruppen, mätt i hur stor andel av det sökta beloppet som beviljats, är ganska jämn. Manliga professorer erhöll 80 procent av det sökta beloppet medan motsvarande andel bland kvinnliga professorer var 78 procent.

Diagram 5.26 Könsfördelningen av antalet projektansökningar fördelade på skisser, fullständiga ansökningar och beviljade ansökningar, år 2013

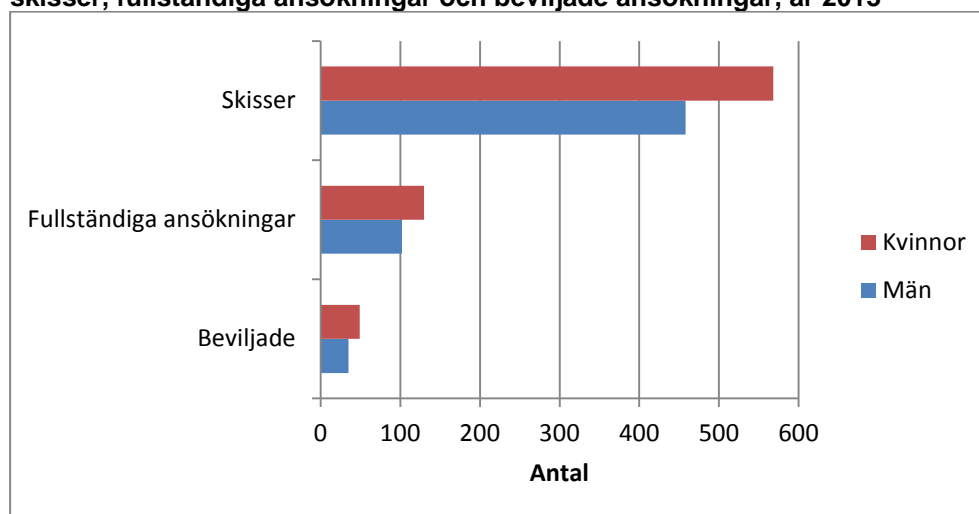


Diagram 5.27 Könsfördelningen av antalet projektansökningar fördelade på skisser, fullständiga ansökningar och beviljade ansökningar per huvudområde, år 2013

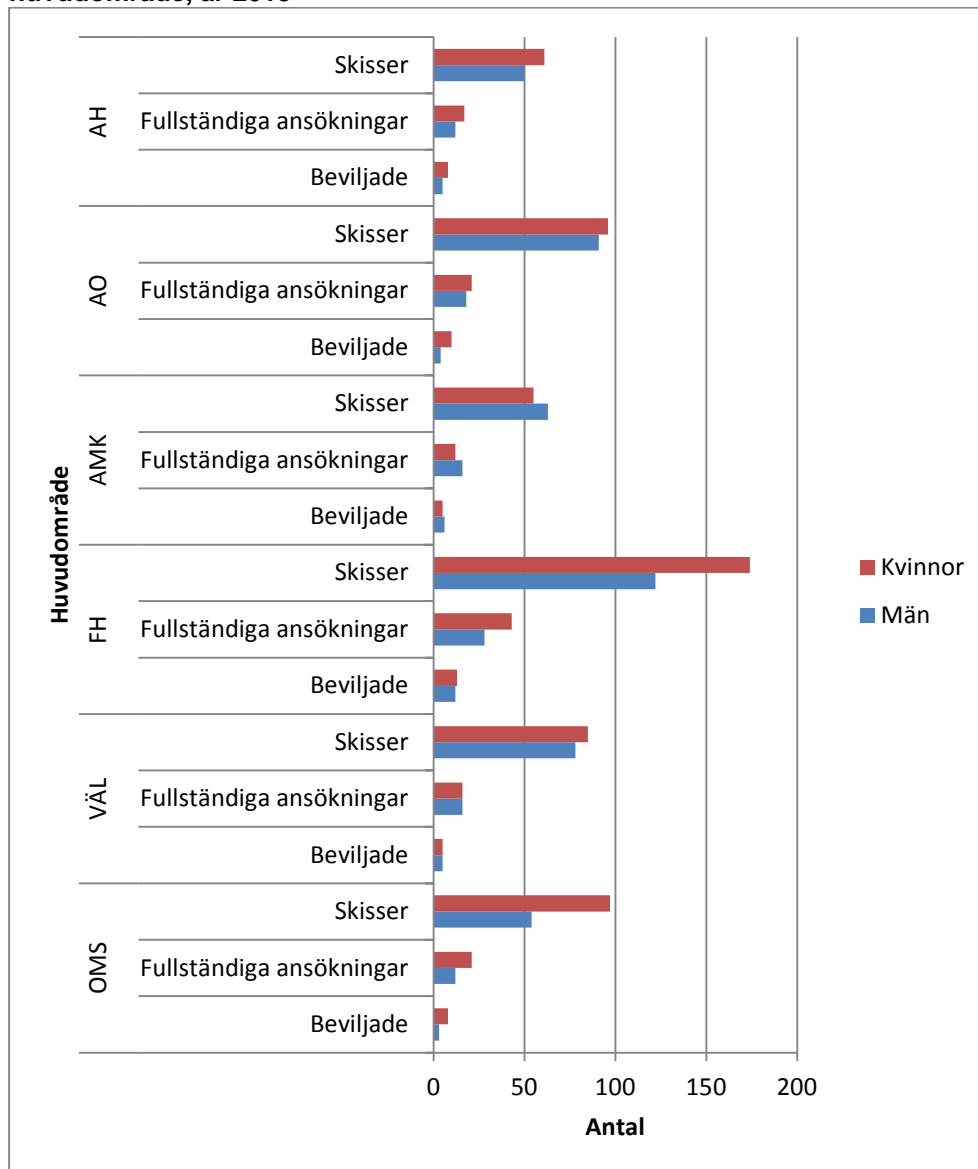


Diagram 5.28 Beviljandegraden för män och kvinnor per huvudområde, år 2013

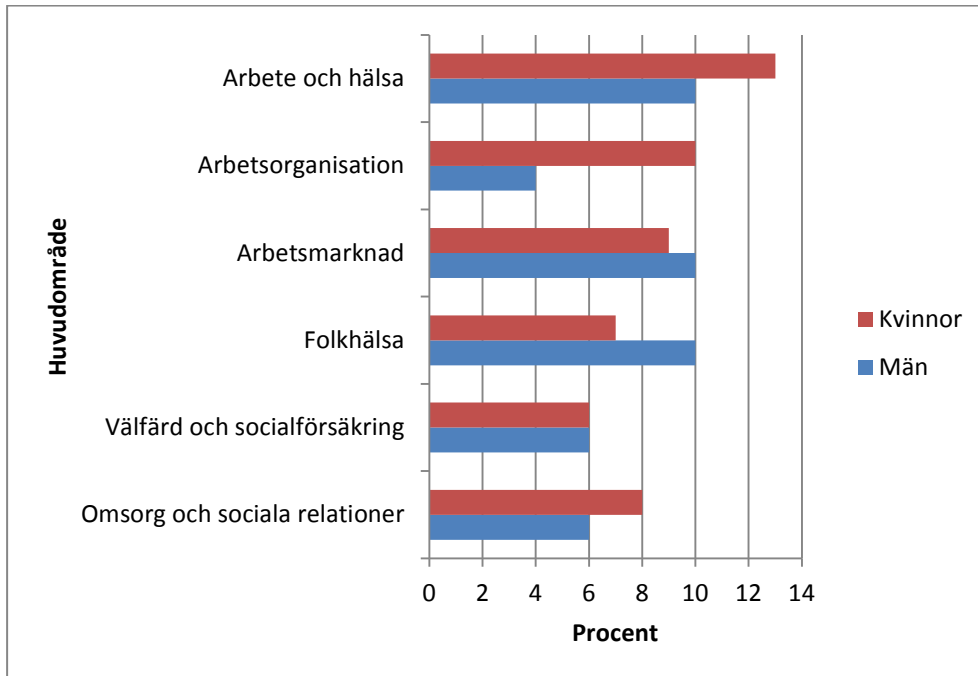
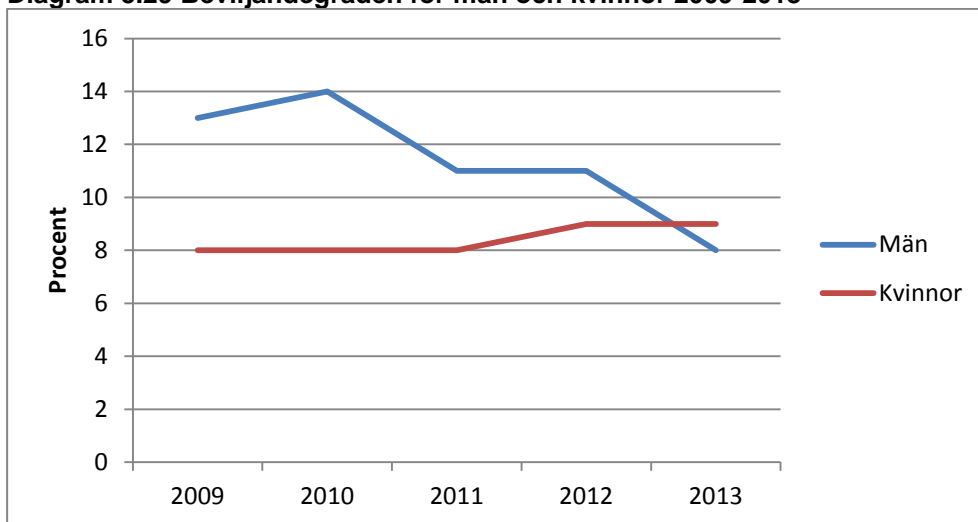


Diagram 5.29 Beviljandegraden för män och kvinnor 2009-2013



Åldersuppdelad statistik avseende forskningsstödet fördelning

Diagram 5.30 anger åldersfördelningen bland projektledare år 2013. Hälften av projektledarna är under 50 år. Det är i gruppen 39 år och yngre som sex av de totalt sju beviljade juniorforskarbidragen återfinns. Knappt hälften av professorerna som beviljades medel återfinns i gruppen 60 år och äldre. Sett över en femårsperiod (diagram 5.31) har antalet projektledare i ålderskategorin 39 år och yngre ökat. För de andra kategorierna har utvecklingen varierat.

Diagram 5.30 Åldersfördelningen bland beviljade sökande till projekt 2013

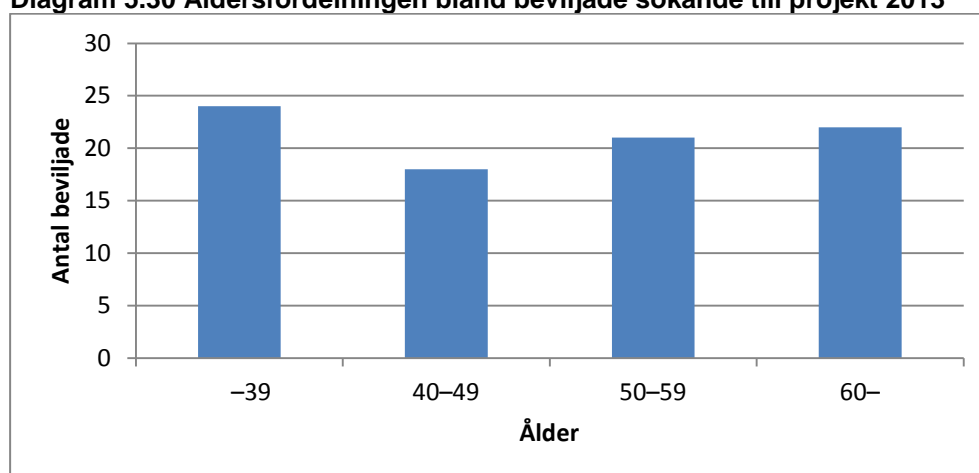
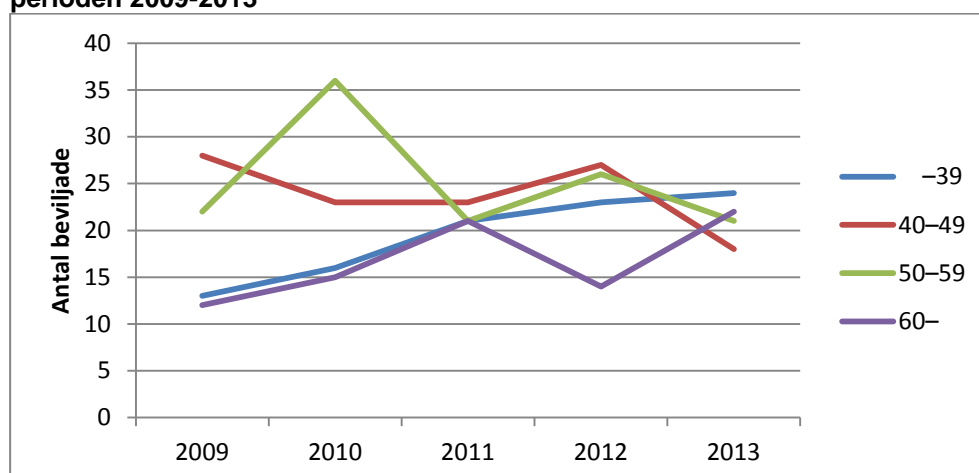


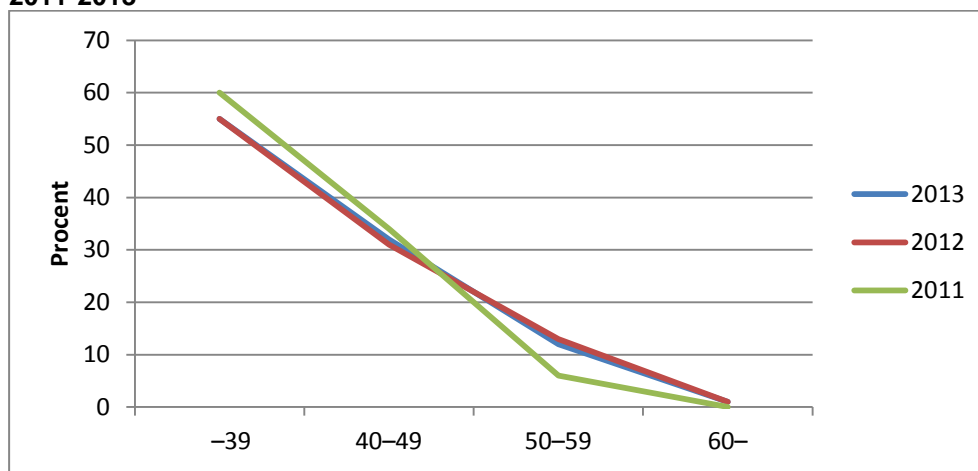
Diagram 5.31 Åldersfördelningen bland beviljade sökande till projekt under perioden 2009-2013



Juniorforskarbidrag

Diagram 5.32 visar åldersfördelning hos de sökande 2011 och 2012. Införandet av juniorforskarbidrag år 2011 var ett steg för att öka antalet yngre forskare inom Fortes ansvarsområden. Ser man till åldersfördelningen bland de sökande så är majoriteten under 40 år. Detta visar att denna typ av forskningsstöd ökar möjligheten för yngre forskares karriärutveckling.

Diagram 5.32 Åldersfördelningen bland sökande till Juniorforskarbidrag 2011-2013



Samordningsområden

Forte ska enligt förordning med instruktion (SFS 2007:1431) samordna forskning om barn och ungdomar, äldre, funktionshinder, socialvetenskaplig alkohol- och narkotikaforskning, och internationell migration och etniska relationer (IMER). Under de senaste fem åren har en tredjedel av det totala antalet ansökningar till Forte gällt samordningsområdena, diagram 5.33. Området Barn och ungdomar har under perioden 2009-2013 haft flest ansökningar och har stadigt ökat i antal. För de övriga områdena har antalet ansökningar varierat, diagram 5.34.

Diagram 5.33 Andelen ansökningar till samordningsområdena 2009-2013

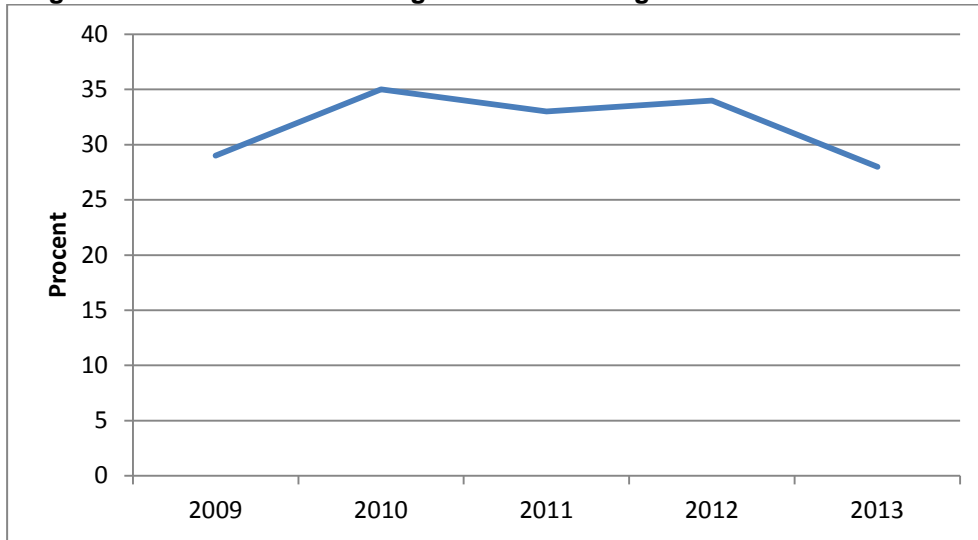
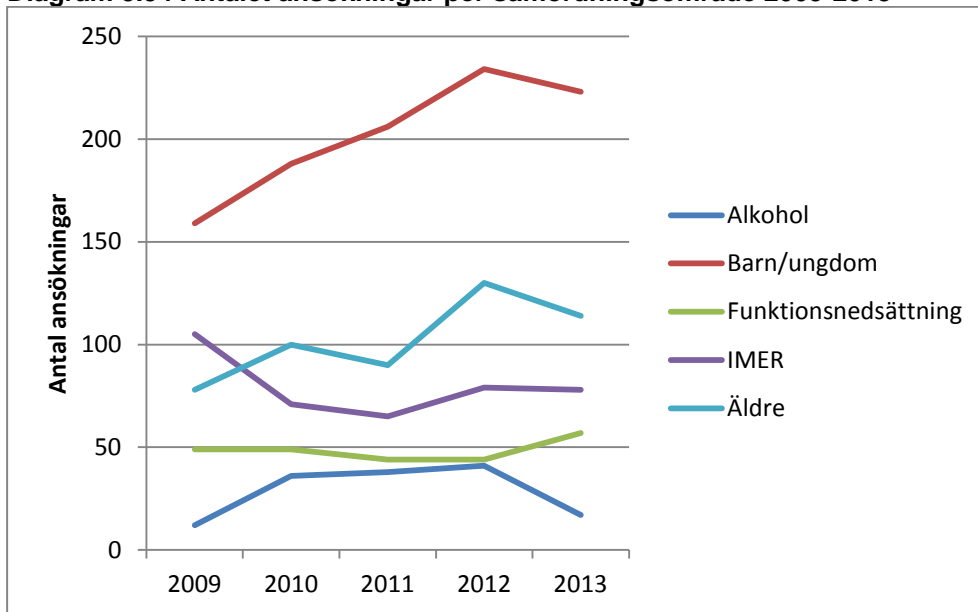


Diagram 5.34 Antalet ansökningar per samordningsområde 2009-2013



Särskilt forskningsstöd: ANDTS, Vårdforskning och Äldre och hälsa

Forte ska lämna en särskild redovisning av sitt stöd till forskning om alkohol, narkotika, dopning, tobak och spel (ANDTS), samt redovisa insatser och resultat för satsningar gällande vårdforskning och åldrande och hälsa.

ANDTS

År 2013 kom det in 78 projektansökningar till ANDTS. Av dessa beviljades 12 stycken (7 män och 5 kvinnor) till ett sammanlagt belopp på 40 miljoner kronor. Forskningen bedrivs vid Karolinska institutet och universiteten i Lund, Stockholm och Umeå.

VÅRDFORSKNING

När det gäller vårdforskningen så kom det totalt in 173 ansökningar som fördelades på tre olika insatser: förstudie, programstöd och seniorforskare. Syftet med förstudiebidraget är att stödja forskargrupper som vill konsolidera sig inför en större ansökan 2014 inom området vårdforskning och som behöver medel för planeringen av denna ansökan. Förstudiebidrag innefattar också möjligheten att söka medel för ett redan uppstartat och pågående projekt i syfte att addera ett nytt angreppssätt för att stärka projektet ytterligare, som t.ex. att införa ett patientorienterat och/eller brukarperspektiv i pågående studier. Majoriteten av ansökningarna till vårdforskning rörde förstudiebidrag, 108 stycken. Av dessa beviljades 12 st. med 1 miljon kronor vardera. Syftet med programstödet är att i ett längre perspektiv förstärka och bygga ut forskarmiljöer. Det är en form av basstöd som ska göra det möjligt för forskargrupper att ta upp nya frågeställningar och bearbeta dem under en längre tid. Stödet ges endast till etablerade forskargrupper. Det inkom 42 ansökningar varav 3 beviljades med 3 miljoner kronor per år i tre år. Seniorforskarbidraget möjliggör för en senior forskare, med synnerligen väldokumenterad meritering inom vårdforskningsområdet, att sprida sin kunskap till yngre forskare eller till aktörer inom vård och omsorg där behov av kunskapsuppbyggnad finns. 23 ansökningar inkom varav 5 beviljades med 1 miljon kronor vardera.

ÄLDRE OCH HÄLSA

Forskningsstödet till åldrande och hälsa utgjordes av programstöd och centrumstöd. Syftet med programstöd är detsamma som det för vårdforskning, dvs. att i ett längre perspektiv förstärka och bygga ut forskarmiljöer. Centrumstöd är ett stöd till starka forskningsmiljöer, som riktas till miljöer som antingen befinner sig på internationell toppnivå inom sitt forskningsfält eller som med det extra stödet bedöms kunna nå en internationell topposition. Det skall också bidra till forskningens förnyelse. Totalt inkom det 63 ansökningar,

fördelade på 8 centrumstöd och 55 programstöd. Av dessa beviljades 1 centrum och 7 programstöd.

Programstöden får vardera 3 miljoner kronor per år i 3 år med möjlighet till förlängning i ytterligare 3 år, med 3 miljoner kronor per år. Centrumstödet är på 5 miljoner kronor per år i tre år med möjlighet till förlängning i ytterligare 7 år, med 5 miljoner kronor per år.

6. Internationalisering

Forte ska främja den svenska forskningens internationalisering och verka för ökat samarbete med utländska forskare och finansiärer. De övergripande målsättningarna i Fortes internationella strategi är att:

- arbeta aktivt inom den europeiska forskningspolitiken,
- främja internationellt forskningssamarbete samt verka för ökad forskarrörlighet och utveckling av forskningens infrastruktur avseende gemensamma internationella databaser.

Under 2013 deltog Forte i arbetet med att påverka EU:s nästa ramprogram, Horisont 2020, bland annat genom att delta i seminarier och ge skriftliga synpunkter till Utbildningsdepartementet och EU.

Den myndighetsgemensamma gruppen FINSAM, som består av forskningsrådets internationellt ansvariga, har under året fortsatt sin verksamhet. Verksamhetsåret avslutades med ett seminarium om en gemensam programplanering, s.k. Joint Programming (JP), dvs. initiativ genom vilka EU:s medlemsländer samordnar sin nationella forskningsfinansiering för att skapa en mer konkurrenskraftig och fokuserad forskning i Europa.

Nordiska forskningssamarbeten

Forte deltar i flera nordiska samarbeten med NordForsk som nod. Ett av dessa samarbeten är programmet ”A Nordic joint programme on Health and Welfare”. Inom ramen för detta program har Forte avsatt tio miljoner kronor till forskning om åldrande och hälsa till en utlysning som startar 2014.

Dessutom deltar Forte i två samarbetsgrupper, så kallade NORIA-nets: ”NORIA-net on Health and Welfare” och ”NORIA-net on Registries”.

Europeiska forskningssamarbeten

En viktig uppgift för Forte är att stimulera svenskt deltagande i EUs forskningsprogram. Forte har även fortsättningsvis gett forskare planeringsbidrag för att utveckla ansökningar om EU-projekt. Under perioden 2007-2013 inkom i genomsnitt sju ansökningar per år. Flera tidigare ansökningar som fått planeringsbidrag från Forte har gått vidare och fått stöd från EU.

Forte samverkar med forskningsfinansiärer i andra länder, bland annat genom European Science Foundation (ESF) och Science Europe, som på sikt kommer att ersätta ESF. Forte var under 2013 representerat i tre av Science Europes arbetsgrupper för förverkligandet av European Research Area (ERA): ”Research Careers”, ”Research Infrastructure” samt ”Ex-post Evaluation”.

Under året deltog Forte i det fortsatta arbetet av det gemensamma programplaneringsinitiativet The Demographic Challenge, More Years better Lives (MYBL). Inom detta initiativ samverkar tretton medlemsländer med Tyskland som koordinator. Forte är även aktiv partner i det EU-finansierade projektet J-AGE, vars uppgift är att stödja utvecklingen av MYBL. Under 2013 låg fokus framför allt på att ta fram en strategisk forskningsagenda som ska ligga till grund för framtida samarbeten inom MYBL. Forte finansierade under året en pilotaktivitet som resulterade i en kartläggning av befintliga datakällor om demografi i Europa.

En annan typ av samarbete mellan forskningsfinansiärer i Europa är ERANETs. Under 2013 deltog Forte i två ERA-NETs: NORFACE och ERANID. I NORFACE - New Opportunities for Research Funding Agency Cooperation in Europe, formar femton forskningsråd ett strategiskt partnerskap inom välfärdsforskning. ERANID, där Forte är Associate partner, är målsättningen att koordinera forskningen om drogprogram och policy i Europa. Forte fortsätter även att finansiera forskningsstöd från utlysningar i nu avslutade ERA NET. Under 2013 avslutades det sista av tre projekt som finansierats av "NEW OSH ERA" om arbetsmiljöforskning. Från "ERA-AGE 2", som var inriktat mot äldreforskning, finansieras 2 pågående postdoc-bidrag och 3 multinationella projektbidrag.

Internationella forskningssamarbeten

Forte har under året genomfört en utlysning riktad mot Kina inom ramen för regeringens Kina-uppdrag. Utlysningen omfattade bilaterala forskningssamarbeten och genomfördes tillsammans med Vetenskapsrådet och Formas. Beslut om finansiering av ett projektbidrag togs i november 2013.

Under året initierade Forte ett samarbete med Canada där fyra forskare från Sverige fått möjligheten att delta i en "summer school" om äldreforskning i Canada. Utvärderingen från denna var mycket bra och Forte har skrivit på en överenskommelse om att delta även 2014.

2009 slöts ett avtal mellan Sverige och Indiens hälsoministrar om samarbete inom områdena hälsovård och folkhälsa. Inom ramen för detta avtal samarbetar Fortes med det indiska forskningsrådet Indian Council of Medical Research (ICMR). Under 2013 har Forte initierat nya kontakter med ICMR i syfte att starta ett samarbete inom åldrande och hälsa.

Ökad rörlighet bland forskare

COFAS 2 är en fortsättning av programmet COFAS och sträcker sig över perioden 2013-2017. Det nya programmet innehåller ett antal förbättringar för medföljande under postdoc-vistelsen. Under 2013 beviljade Forte stöd till 4 internationella postdoc-tjänster i Sverige och till 5 svenska forskare som valt att förlägga sin postdoc utomlands. Såväl COFAS som COFAS 2 samfinansieras av Forte och europeiska kommissionen.

Forte har även deltagit i Science Europes arbetsgrupp Research Careers.

Bättre internationell infrastruktur i forskningen

Forte bidrar till kostnaderna för Luxembourg Income Study (LIS), en komparativ databas om inkomstförhållanden i olika länder. Forte har även stött uppbyggnaden av en närbesläktad databas om förmögenheter, Luxembourg Wealth Study, samt bidrar till en europeisk forskningsdatabas som handlar om kartläggning av hälsa, åldrande och försörjning i Europa (SHARE).

Det internationella forskningsstödet

Flera av Fortes stödformer bidrar till ökat internationellt forskningssamarbete. Det gäller bland annat resebidrag, utlandsstipendier, gästforskarbidrag, konferensbidrag och publiceringsbidrag.

Tabell 6.1 visar omfattningen av de internationella bidrag som beviljades under åren 2009-2013.

Tabell 6.1 Det internationella forskningsstödet omfattning och fördelning på stödformer 2009-2013 (tkr)

| | Beslutade bidrag (tkr) | | | | |
|---|------------------------|---------------|---------------|---------------|---------------|
| | 2009 | 2010 | 2011 | 2012 | 2013 |
| Stipendier | 1 385 | 5 888 | 3 911 | 5 078 | 2 100 |
| Gästforskare | 740 | 2 000 | 1 389 | 2 749 | 1 153 |
| Visiting Professor | - | - | - | 4 460 | - |
| Resor | 1 142 | 1 016 | 1 181 | 1 284 | 1 113 |
| Konferenser | 695 | 1 622 | 1 487 | 2 588 | 1 484 |
| EU-planeringsbidrag | 40 | 802 | 60 | 225 | 0 |
| COFAS in | 3 445 | 6 515 | 11 730 | 1 895 | 8 060 |
| COFAS ut | 4 061 | 15 551 | 19 543 | 1 180 | 1 583 |
| China WS | - | - | 2 876 | - | - |
| India WS | - | - | - | 2 992 | - |
| ESF ECRP | 2 355 | 4 369 | 0 | 0 | 0 |
| ESS | 0 | 2 750 | 0 | 0 | 0 |
| ERANET | 410 | 7 000 | 4 800 | 0 | 218 |
| JP MYBL Sekretariat | - | - | 110 | 990 | 450 |
| Forte centra internationaliseringsstöd | - | - | 8 000 | - | - |
| Övrigt | 394 | 674 | 730 | 500 | 2 200 |
| Totalt | 14 667 | 48 187 | 55 817 | 23 941 | 18 361 |

7. Strategi och analys

Internt och externt strategi- och analysarbete är viktiga delar av Fortes uppdrag. Det handlar om att öka kvaliteten i olika delar av rådets uppdrag, och att främja forskning av hög vetenskaplig kvalitet med stor relevans för samhälle och politik. Uppdraget gäller hela verksamhetskedjan - från identifiering av forskningsbehov, utformning av kvalitetskriterier och metoder för urval av projekt till utvärdering av vetenskaplig kvalitet, nytta och samhällseffekter. Det är viktigt att Forte löpande utvecklar sin strategiska kunskap om forskningens villkor och roll i samhällets utveckling. Detta sker genom nära kontakter med forskarvärlden i Sverige och utomlands, men även i samarbete med andra forskningsfinansierare samt i återkommande kontakter med myndigheter och organisationer inom för Forte relevanta områden.

Fortes verksamhetsår 2013 har präglats av arbete med strategier, analysarbete och utvärderingar. Under året har en utvärdering av området arbetsorganisation initierats vilken kommer att rapporteras 2014. Det pågående arbetet med utvärderingen av regeringens tidigare satsning på strategiska områdena (SFO) har intensifierats.

Samverkan med andra aktörer

Under året har en strategisk samordningsgrupp inrättats med specifikt syfte att samordna vårdforskningen mellan vetenskapsrådet och Forte. En direkt effekt av denna grupps arbete är att en gemensam utlysning öppnade i november 2013. Samverkan bedrivs med VINNOVA och AFA Försäkring i syfte att utbyta information om respektive myndighets bidrag till forskningen inom arbetslivsområdet. En viktig uppgift för Forte är att tillsammans med andra finansierare och aktörer främja god forskning och långsiktig kunskapsuppbyggnad inom arbetslivsområdet. Forte har under året fortsatt ett analysarbete för att dels beskriva arbetslivsforskningens utveckling i ett nationellt forskningspolitiskt sammanhang, dels göra internationella jämförelser av utvecklingen inom området.

En annan central fråga under 2013, som även finns kvar framöver, är uppföljningen av de strategiska satsningar som blev en del av riksdagens beslut om den senaste forskningspolitiska propositionen 2008. Samverkan i analys- och utvärderingsfrågor genomförs också i den analysgrupp som är gemensam för de fyra statliga forskningsfinansierarna i Sverige. Gruppen har även under 2013 tagit initiativ till en serie gemensamma seminarier, exempelvis rörande metoder och arbetssätt i analysarbetet.

Forte deltog även i IVA-projektet *Agenda för forskning* vars syfte har varit att etablera en samlingspunkt för forskningspolitisk debatt i Sverige - och som bedrivits i samverkan med forskningsfinansiärer, forskningsutförare samt användare av forskningsresultat. Vidare har Forte medverkat i ett av NordForsk finansierat och av Vetenskapsrådet koordinerat nordiskt samarbetsprojekt; *Nordic Network for International Research Policy Analysis* (NIRPA), som bland annat handlar om hur den nordiska forskningspolitiken påverkas av den globala utvecklingen. Forte medverkar också som partner i ett initiativ vid Kungl. Vetenskapsakademien, *The Swedish Secretariat for Environmental Earth System Sciences*, SSEESS, där globala folkhälsofrågor är aktuella.

En stor del av det internationellt inriktade analysarbetet sker i samverkan med EUs ramprogram och andra internationella arenor, exempelvis European Science Foundation och Science Europe.

Effektivare beredningsorganisation, samverkan och strategisk omvärldbevakning

Forte bedriver också ett fortlöpande analysarbete för att göra beredningen av projektansökningar och andra stödformer mer effektiv. Under 2013 har en genomlysning av beredningsorganisationen startat. En direkt följd av detta arbete är att antalet prioriteringskommittéer utökas från 7 till 10. Antalet samhällsrepresentanter utökas till två stycken per prioriteringskommitté. Slutligen har antalet nordiska forskare utökats för att på sikt bli i majoritet så att jävssituationer minimeras så långt som möjligt.

Identifikation av områden för framtida satsningar utgör likaså en viktig del av analysarbetet. Ett sådant exempel är initiativet för att stärka forskning om barns och ungdomars psykiska hälsa som under 2014 kommer att följas upp. Ett annat område gäller behovet av vårdforskning, ett regeringsuppdrag som Forte ansvarar för tillsammans med Vetenskapsrådet. Ytterligare ett område som uppmärksammas är sociala innovationer och Fortes roll i detta sammanhang. Tillväxtanalys har under året haft ett uppdrag att kartlägga vad som görs internationellt inom detta område och kommer med en rapport under början av 2014.

Forte, Formas, VR och VINNOVA har av regeringen fått i uppdrag att, i samverkan med universitet och högskolor, utveckla rutiner för utbetalning av forskningsstöd så att de bättre anpassas till lärosätenas planering. Under 2012-2013 har ett sådant arbete pågått mellan de statliga forskningsfinansiärerna och SUHF.

En åtgärd för att bättre anpassa utbetalning av bidrag till lärosätenas planering är att tidigarelägga bidragsbesluten och därmed förlänga tiden mellan beslut och utbetalning av bidrag. Denna förändring genomfördes av Forte från och med 2011. Besluten tas numera under september. Denna förändring har förbättrat lärosätenas planeringsmöjligheter inför starten av forskningsprojekten. Forte följer även upp förbrukningen av projektbidrag vid universitet och högskolor. Regler har också införts som innebär att bidrag endast kan sökas om en vetenskaplig och ekonomisk slutredovisning lämnats inom utsatt tid för tidigare bidrag. Detta gäller från 2013 för samtliga bidragsformer med undantag av COFAS. Oförbrukade medel ska återbetalas till Forte efter ekonomisk slutredovisning.

I Fortes generella villkor för bidrag till forskning stipuleras att Fortes bidrag till forskningsprojekt vid universitet och högskolor ska omfatta medel för direkta och indirekta kostnader i samma proportioner som beräknats för projektet som helhet. Det är alltså ett krav på lärosätet att forskningsmedel används och redovisas på detta sätt. En ekonomisk uppföljning av denna förändring kan göras tidigast efter boksluten för budgetåret 2014.

Effekter av regeringens proposition Forskning och innovation

Under 2013 beslutade regeringen att ge Forte ett utökat ansvar som forskningsfinansiär. I regeringens proposition 2012/13:30 fick Forte ansvar för vårdforskning, och därutöver kraftigt förstärkt budget för området åldrande och hälsa. Båda områdena har tidigare identifierats som centrala i den strategi för Hälsa och Välfärd som Forte lämnade till Socialdepartementet i slutet av 2011. Under 2013 genomförde Forte en utlysning inom vårdforskning och en inom åldrande och hälsa. Båda utlysningarnas inriktning tog sin utgångspunkt från regeringens FoI-proposition och fick därmed en strategiskt viktig roll för stöd till nydanande forskning inom vårdområdet respektive inom åldrande- och hälsoområdet.

8. Kommunikation

Under 2013 har vi fortsatt arbeta efter, den av Fortes styrelse beslutade, kommunikationsstrategi för perioden 2011-2014. Målet är att Fortes kommunikation i ännu högre grad ska bidra till att skapa intresse för Forte-finansierad forskning och främja en aktiv dialog kring rådets ansvarsområden.

FAS blev Forte 1 juli

Regeringen initierade i Forsknings- och Innovationspropositionen 2013/13:30 att FAS skulle byta namn till Forskningsrådet för hälsa, arbetsliv och välfärd. Det nya namnet ska bättre återspegla rådets uppdrag att finansiera forskning inom just områdena hälsa, arbetsliv och välfärd.

I samband med beslutet fick FAS också i uppdrag att ta fram ett kortnamn, vilket blev Forte. Det nya namnet Forte ska markera den kraft och energi som vi kan bidra med till forskarsamhället. Genom att finansiera den bästa forskningen bidrar vi också till att ge bättre förutsättningar för individens och samhällets utveckling.

Under våren har vi uppdaterat Fortes grafiska profil med ny logotype. Vi har nått ut till våra målgrupper om namnbytet bland annat via Fortes nyhetsbrev, webb och blogg samt via sociala medier.

Fortes målgrupper

Centralt i Fortes kommunikationsarbete är att samverka och föra dialog med prioriterade målgrupper samt att målgrupperna ska uppleva att de kan dra nytta av Forte-finansierad forskning i sin verksamhet. Fortes prioriterade målgrupper är aktörer inom akademi, politik och offentlig sektor samt intresse- och brukarorganisationer. Under året har vi nått ut till befintliga och nya aktörer genom att vi bland annat:

- Publicerat rapporten *Forskning i korthet om spelberoende och forskning för en hållbar spelpolitik*. Rapporten presenterades på ett seminarium med över 100 deltagare. Vi har med rapporten och seminariet nått ut till nya målgrupper inom politik, myndigheter samt företag och intresseorganisationer inom spelområdet. Rapporten har beställts bland annat till väntrum på kliniker och till organisationer som arbetar med behandling mot spelberoende. Rapporten har under 2013 laddats ned 322 gånger och beställts i drygt 150 exemplar via Fortes webbplats.
- Arrangerat seminarier under Almedalsveckan. På årets SAMspråk arrangerade vi tillsammans med Forskningsrådet Formas,

Vetenskapsrådet och Riksbankens jubileumsfond sex seminarier.

Samtliga var välbesökta och fyra av dem sändes i sin helhet av SVT. Vi arrangerade även ett seminarium ”Vem äger din hälsa - du eller chefen”. Ett seminarium med drygt 150 besökare från bland annat företag, HR-avdelningar och företagshälsovård.

- Forskningsmagasinet Forte som kom ut under 2012 har varit fortsatt efterfrågat även under 2013. Vi har levererat beställningar på 545 exemplar under året. Vi når med detta magasin nya målgrupper med forskningen. Det beställs bl.a. av kommuner, hälsovårdscentraler, vårdutbildningar, företag och privatpersoner.
- Arrangerat Socialtjänstforum för personer verksamma inom socialtjänsten och forskare. Socialtjänstforum är en årligt återkommande konferens i Göteborg i samarbete med SKL och Centrum för socialt arbete. Temat för 2013 var ”Hemmet i samhällets tjänst”. Forte har under året även publicerat ett webbtéma med artiklar som berättar om forskningsresultat inom området. Temasidorna har visats drygt 600 gånger under året.
- Producerat ett webbtéma om forskning om Sömn och hälsa.
- Fortes elektroniska nyhetsbrev har kommit ut med sex nummer under året. Antalet prenumeranter har vuxit med 7 procent till 4111.

Publikationer

Under året har Forte gett ut FAS årsredovisning 2012 och ett nummer av den nya serien Forskning i korthet: Spelberoende - Forskning för en hållbar spelpolitik.

Forskning i korthet beskriver kunskapsläget på ett samhällsrelevant område. Varje publikation tas fram av en grupp forskare och samhällsföreträdare och granskas av minst en utomstående forskare.

Sedan 2012 är samtliga publikationer gratis att beställa eller ladda ned från Fortes webb. Förändringen är en del i satsningen att öka tillgängligheten och spridningen av den forskning som Forte finansierar. När publikationerna blev gratis märkte vi en tydlig ökning av beställningar och de ligger fortsatt på en hög nivå. Sammanlagt har strax över 400 beställningar inkommit på drygt 1300 exemplar. Utöver det har publikationerna i Fortes bokhandel laddats ner 3005 gånger.

De mest efterfrågade publikationerna under 2013 var Forte Magasin, Forskning i korthet: Alkoholforskning och politiken, Forskning i korthet:

Spelberoende, Ett hållbart arbetsliv - Om organisation och ledarskap samt Från kvinnohälsa till genusmedicin.

2013 gjordes för första gången en analys av vilken organisationstyp som beställarna av publikationer i bokhandeln representerar. De tre vanligaste är privatpersoner utan organisationstillhörighet, kommun eller landsting samt universitet eller högskola. Intressant att notera är att 35 procent av beställningarna gick till privatpersoner.

Webb

Webbplatsen har under året haft drygt 188 000 externa besök, en ökning med 21 procent jämfört med föregående år.

Satsningen på webbteman fortsatte under 2013. I artiklar, fotografier och filmer presenteras Forte-finansierad forskning i form av webbteman. Två teman publicerades under året vilket ger åtta teman totalt som täcker in alla Fortes huvudområden. Visningarna av temasideorna har fördubblats jämfört med föregående år och låg under 2013 på totalt 31 000. De har även delats hundratals gånger i sociala medier.

I arbetet med Fortes stora konferens Forte Talks 2014 öppnades i oktober 2013 en separat webbplats för konferensen. Webbplatsen hade trots att den öppnade i oktober nästan 10 000 externa besök under 2013.

Nyhetsbrev

I april lanserades en ny, mobilanpassad design av våra nyhetsbrev. Vi har sett att nyhetsbreven i allt större utsträckning läses i mobiler och surfplattor.

Våra nyhetsbrev är fortsatt en uppskattad kanal. Antalet prenumeranter på nyhetsbreven har ökat med 7 procent och ligger nu på över 4 111 prenumeranter. Vid varje utskick ligger andelen öppnade brev på 40-50 procent, vilket enligt vår systemleverantör, är cirka 20 procent högre än nyhetsbrev från liknande organisationer.

Fortes Nyhetsbrev har utkommit med sex nummer under året.

Sociala medier

Som ett led i att skapa dialog med våra målgrupper och sätta deras behov i fokus så fortsätter satsningen på sociala medier. Antalet som följer vårt konto Twitter har under året nästan fördubblats (415 vid årsskiftet 2013-2014) och i takt med detta har fler och fler börjat interagera med oss på Twitter. Vi har

även fortsatt arbetet med vårt YouTube-konto där en handfull filmer publicerats.

Under året lanserades också Forte-bloggen, en blogg där vi berättar om Forte och vår omvärld ur en ny vinkel. Bloggen ska komplettera vår webbplats och erbjuda innehåll och en form som passar vissa delar av våra målgrupper bättre och genom en ökad insyn i vad som pågår på Forte också göra myndigheten mer öppen och transparent.

Konferenser, seminarier och möten

En viktig del i Fortes kommunikationsverksamhet är att skapa dialog kring forskning inom Fortes ansvarsområden. Under året har Forte arrangerat följande möten i egen regi eller i samverkan med andra:

- De första 100 åren – en svensk välfärdspolitik mellan historia och framtid. Seminarium i samverkan med Försäkringskassan, Centralförbundet för socialt arbete och Pensionsmyndigheten
- Evidensbaserad kunskap – konsensus eller kontrovers
- Forum för forskningskommunikation, Vetenskapsfestivalen. I samarbete med bl a Forskningsrådet Formas, Vinnova, Vetenskapsrådet, Stiftelsen för Strategisk forskning och Mistra
- Socialtjänstforum 2013 ”Hemmet i samhällets tjänst”. Arrangeras i samverkan med Centralförbundet för socialt arbete och SKL
- SAMspråk i Almedalen. Arrangeras i samarbete med Riksbankens jubileumsfond, Vetenskapsrådet och Forskningsrådet Formas
- Almedalsseminarium - Vem äger din hälsa - du eller chefen?
- Forskartorget på Bok & Biblioteksmässan i Göteborg
- Swedage-konferens 2013 ”Leva längre må bättre” i Jönköping. Arrangeras i samverkan med Vinnova, SKL, Folkhälsoinstitutet och Vårdalstiftelsen.
- Varför svarar de inte på våra frågor?
- Frukostseminarium och rapportsläpp: Forskning i korthet
Spelberoende och

Förutom ovanstående har Forte medfinansierat drygt tjugo seminarier.

Samverkan med andra aktörer

Forte samverkar i kommunikationsfrågor med andra aktörer inom rådets ansvarsområden. Ett nära samarbete pågår mellan Formas, Vetenskapsrådet, Vinnova och Forte. Forte samverkar även med bland annat Vetenskap & Allmänhet och Riksdagens Utvärderings- och forskningssekretariat. Under 2013 har bland annat följande aktiviteter ägt rum: Forskar Grand Prix,

Forskartorget på Bok & Biblioteksmässan i Göteborg, SAMspråk i Almedalen, VA Barometern om allmänhetens förtroende för forskning samt Vetenskapsfestivalen i Göteborg. Tillsammans med ett flertal forskningsfinansiärer och universitet och högskolor är Forte delägare i forskningsportalen forskning.se

Stöd till kommunikation och kunskapsförmedling

En viktig uppgift för Forte och andra forskningsfinansiärer är att stimulera och komplettera formerna för forskarnas egen kommunikation av sin forskning och att stödja dialogen mellan forskare, praktiker, politiker och media. Forte avsätter medel till forskares kunskapsförmedling genom bidrag till publicering, nätverk, resor och anordnande av internationella konferenser i Sverige. Forte har även ett journaliststipendium för att ge journalister möjlighet att fördjupa sig i forskning inom Fortes ansvarsområden och för att främja kontakten mellan media och forskning. Under 2013 tilldelades fem journalister 40 000 kronor vardera. Se kapitel 4 Finansieringsformer.

I samband med Vetenskapsfestivalen i april 2013 lanserades det första Forum för Forskningskommunikation (FFF), ett samarbete mellan forskningsfinansiärer och Vetenskap och Allmänhet. FFF är ett nätverk för kompetensutveckling som är öppet för alla typer av aktörer inom forskningskommunikation. Syftet är att bidra till ett kunskapsutbyte om hur forskningen kan kommuniceras och komma till nytta.

I augusti 2013 arrangerades ett medieseminarium på Karolinska Institutet. För att inspirera forskare till att delta i det offentliga samtalet bjöd Formas, Vetenskapsrådet, Vinnova och Forte i samarbete med Vetenskap och Allmänhet in till ett seminarium om mediebranschens förutsättningar och hur samarbetet mellan journalister och forskare kan underlättas.

Tabell 8.1 Kostnader för forskningsinformation (tkr)

| | 2011 | 2012 | 2013 |
|--|--------------|--------------|--------------|
| Verksamhetsövergripande information | 1 544 | 1 277 | 1 262 |
| Pressaktiviteter | 160 | 117 | 244 |
| Populärvetenskapliga kunskapsöversikter | 468 | 0 | 0 |
| Webbplats | 460 | 1 634 | 623 |
| Periodisk utgivning (inkl. porto och distr.) | 614 | 158 | 852 |
| Konferenser och seminarier | 624 | 1 652 | 1 102 |
| Lagerhållning, kundtjänst och distribution | 608 | 512 | 0 |
| Totalt | 4 478 | 5 350 | 4 083 |

Ekonomisk redovisning

RESULTATRÄKNING

| (tkr) | Not | 2013 | 2012 |
|--|-----|----------------|----------------|
| Verksamhetens intäkter | | | |
| Intäkter av anslag | 1 | 30 696 | 32 800 |
| Intäkter av avgifter och andra ersättningar | 2 | 0 | 19 |
| Intäkter av bidrag | 3 | 9 611 | 8 816 |
| Finansiella intäkter | 4 | 45 | 85 |
| Summa | | 40 353 | 41 721 |
| Verksamhetens kostnader | | | |
| Kostnader för personal | 5 | -26 738 | -25 762 |
| Kostnader för lokaler | | -3 155 | -2 829 |
| Övriga driftkostnader | 6 | -10 234 | -12 944 |
| Finansiella kostnader | 7 | -13 | -10 |
| Avskrivningar och nedskrivningar | | -214 | -176 |
| Summa | | -40 353 | -41 721 |
| Verksamhetsutfall | | 0 | 0 |
| Transfereringar | | | |
| Medel som erhållits från statens budget för finansiering av bidrag | | 502 121 | 441 020 |
| Medel som erhållits från myndigheter för finansiering av bidrag | 8 | 7 400 | 10 300 |
| Finansiella intäkter | 4 | 472 | 765 |
| Lämnade bidrag | 9 | -509 993 | -452 085 |
| Saldo | | 0 | 0 |
| Årets kapitalförändring | | 0 | 0 |

BALANSRÄKNING

| (tkr) | Not | 2013-12-31 | 2012-12-31 |
|--|------------|-------------------|-------------------|
| TILLGÅNGAR | | | |
| Immateriella anläggningstillgångar | | | |
| Balanserade utgifter för utveckling | 10 | 393 | 439 |
| Summa | | 393 | 439 |
| Materiella anläggningstillgångar | | | |
| Maskiner, inventarier, installationer m.m. | 11 | 9 | 28 |
| Summa | | 9 | 28 |
| Fordringar | | | |
| Fordringar hos andra myndigheter | 12 | 494 | 470 |
| Övriga fordringar | | 65 | 106 |
| Summa | | 559 | 575 |
| Periodavgränsningsposter | | | |
| Förutbetalda kostnader | 13 | 999 | 834 |
| Summa | | 999 | 834 |
| Avräkning med statsverket | | | |
| Avräkning med statsverket | 14 | -14 196 | -15 012 |
| Summa | | -14 196 | -15 012 |
| Kassa och bank | | | |
| Behållning räntekonto i Riksgäldskontoret | | 30 443 | 37 445 |
| Summa | | 30 443 | 37 445 |
| SUMMA TILLGÅNGAR | | 18 206 | 24 310 |

KAPITAL OCH SKULDER**Avsättningar**

| | | | |
|--|----|------------|------------|
| Avsättningar för pensioner och liknande förpliktelser | 15 | 163 | 232 |
| Övriga avsättningar | 16 | <u>222</u> | <u>173</u> |
| Summa | | 385 | 405 |

Skulder m.m.

| | | | |
|--------------------------------|----|--------------|--------------|
| Lån i Riksgäldskontoret | 17 | 402 | 467 |
| Skulder till andra myndigheter | 18 | 1 478 | 1 034 |
| Leverantörsskulder | | 974 | 1 096 |
| Övriga skulder | | <u>954</u> | <u>470</u> |
| Summa | | 3 808 | 3 067 |

Periodavgränsningsposter

| | | | |
|--------------------|----|---------------|---------------|
| Upplupna kostnader | 19 | 1 312 | 1 691 |
| Oförbrukade bidrag | 20 | <u>12 702</u> | <u>19 147</u> |
| Summa | | 14 013 | 20 838 |

| | | | |
|----------------------------------|--|---------------|---------------|
| SUMMA KAPITAL OCH SKULDER | | 18 206 | 24 310 |
|----------------------------------|--|---------------|---------------|

ANSLAGSREDOVISNING

| Redovisning mot anslag | | | | | | | |
|---|------------|---|---|-------------------|--|-----------------|---|
| Anslag (tkr) | Not | Ingående överförings- belopp | Årets tilldelning enl. regl.brev | Indragning | Totalt disponibelt belopp | Utgifter | Utgående överförings- belopp |
| Uo 09 7:1 ap. 1 Ramanslag | | | | | | | |
| Forskningsrådet för hälsa, arbetsliv och välfärd: | | | | | | | |
| Förvaltning (Ramanslag) | | -494 | 25 859 | 0 | 25 365 | -26 141 | -776 |
| Uo 09 7:2 ap. 1 Ramanslag | | | | | | | |
| Forskningsrådet för hälsa, arbetsliv och välfärd: | | | | | | | |
| Forskning (Ramanslag) | 22 | 14 111 | 474 378 | -1 685 | 486 804 | -471 677 | 15 127 |
| Uo 09 4:5 ap. 12 Ramanslag | | | | | | | |
| Stimulansbidrag och åtgärder inom äldrepolitiken: | | | | | | | |
| Forskning inom äldreområdet (Ramanslag) | | 0 | 35 000 | 0 | 35 000 | -35 000 | 0 |
| | | 13 617 | 535 237 | -1 685 | 547 169 | -532 818 | 14 351 |

Redovisning av beställningsbemyndigande i årsredovisningen

| Anslag/ Anslagsbenämning (tkr) | Not 23 | Tilldelat bemyndigande | Ingående åtaganden | Utestående åtaganden | Utestående åtagandenas fördelning per år | | | |
|--|-----------|---------------------------|-----------------------|-------------------------|--|----------------|----------------|--------------|
| | | | | | 2014 | 2015 | 2016 | 2017 |
| Uo 09 7:2 ap. 1 | | | | | | | | |
| Ramanslag | | | | | | | | |
| Forskningsrådet för hälsa, arbetsliv och välfärd: | | | | | | | | |
| Forskning (Ramanslag) | | 877 000 | 768 965 | 827 149 | 448 419 | 261 908 | 111 211 | 5 611 |
| Uo 09 4:5 ap. 12 | | | | | | | | |
| Ramanslag | | | | | | | | |
| Stimulansbidrag och åtgärder inom äldrepolitiken | | | | | | | | |
| Forskning inom äldreområdet (Ramanslag) | | 70 000 | 47 979 | 46 300 | 31 700 | 14 600 | 0 | 0 |
| Summa | | 947 000 | 816 944 | 873 449 | 480 119 | 276 508 | 111 211 | 5 611 |

TILLÄGGSUPPLYSNINGAR OCH NOTER

Alla belopp redovisas i tusentals kronor (tkr) om inget annat anges. Till följd av detta kan summeringsdifferenser förekomma.

TILLÄGGSUPPLYSNINGAR

Redovisningsprinciper

Tillämpade redovisningsprinciper

Myndighetens bokföring följer god redovisningssed och förordningen (2000:606) om myndigheters bokföring samt ESV:s föreskrifter och allmänna råd till denna. Årsredovisningen är upprättad i enlighet med förordningen (2000:605) om årsredovisning och budgetunderlag samt ESV:s föreskrifter och allmänna råd till denna.

I enlighet med ESV:s föreskrifter till 10 § FBF tillämpar myndigheten brytdagen den 3 januari. Efter brytdagen har fakturor överstigande 10 tkr bokförts som periodavgränsningsposter. Motsvarande beloppsgräns föregående år var 10 tkr.

Kostnadsräkning

Semesterdagar som intjänats före år 2009 avräknas fr.o.m. år 2009 anslaget först vid uttaget enligt undantagsbestämmelsen. Utgående balans år 2012 är oförändrad 154 tkr 2013.

Namnbytet

Till följd av namnbytet på myndigheten den 1 juli har anslagsbenämningarna ändrats till: Forskningsrådet för hälsa, arbetsliv och välfärd, förvaltning respektive forskning. Motsvarande ändring har dock inte skett gällande "Forskning inom äldreområdet" enligt Kammarkollegiets regleringsbrev S2013/1670/FST.

Värderingsprinciper

Anläggningstillgångar

Som anläggningstillgångar redovisas egenutvecklade dataprogram, förvärvade licenser och rättigheter samt maskiner och inventarier som har ett anskaffningsvärde om minst 10 tkr och en beräknad ekonomisk livslängd som uppgår till lägst tre år. Bärbara datorer tas inte upp som anläggningstillgång då livslängden beräknas understiga tre år. Avskrivning sker enligt plan. Den är baserad på anläggningstillgångens anskaffningsvärde och uppskattad ekonomisk livslängd. Avskrivning under anskaffningsåret sker från den månad tillgången tas i bruk.

Tillämpade avskrivningstider

| | |
|------|-----------------------------|
| 3 år | Datorer och kringutrustning |
| 5 år | Övriga kontorsmaskiner |
| 5 år | Inredningsinventarier |
| 5 år | Immateriella tillgångar |

Omsättningstillgångar

Fordringar har tagits upp till det belopp varmed de beräknas inflyta.

Skulder

Skulderna har tagits upp till nominellt belopp.

Ersättningar och andra förmåner

| Ledamöter och ersättare | | Ersättn (tkr) | Övriga styrelseuppdrag |
|-------------------------|-----------|---------------|--|
| Abrahamsson | Lena | 38 | Arbetsmiljöverkets insynsråd |
| Ahlström | Gerd | 52 | - |
| Albin | Maria | 44 | Arbetsmiljöverkets insynsråd |
| Alfredsson | Lars | 43 | Altiba AB, Din Mäklare i Västerort AB |
| Andersson Gäre | Boel | 52 | Sätra Bruk AB |
| Boström | Mona | 32 | Mona Boström AB, Textilia AB |
| Cedersund | Elisabet | 38 | - |
| Fredriksson | Peter | 36 | - |
| Hartman | Laura | 37 | - |
| Hensing | Gunnel | 60 | Systembolagets råd för alkoholforskning, Försäkringskassans vetenskapliga råd |
| Härenstam | Annika | 59 | - |
| Jonsson | Johan | 69 | - |
| Klefsgård | Rosemarie | 36 | - |
| Löwstedt | Jan | 63 | - |
| Nilsson Bågenholm | Eva | 52 | - |
| Råbergh | Christian | 52 | - |
| Samuelsson | Monika | 21 | - |
| Sandin | Bengt | 67 | - |
| Stanfors | Maria | 40 | - |
| Stålldal | Ewa | 84 | SOS Alarm AB, Bactiguard Holding AB |
| Sverke | Magnus | 58 | - |
| Szebehely | Marta | 62 | - |
| Thunberg | Gunilla | 31 | - |
| Torén | Kjell | 57 | - |
| Tåhlin | Michael | 47 | - |
| Huvudsekreterare | | | |
| Hjelmquist | Erland | 1 204 | Statens folkhälsoinstituts insynsråd |

Anställdas sjukfrånvaro

I tabellen redovisas anställdas totala sjukfrånvaro i förhållande till den sammanlagda ordinarie arbetstiden. Vidare redovisas andel av totala sjukfrånvaron under en sammanhängande tid av 60 dagar eller mer.

I tabellen redovisas också sjukfrånvaro fördelat på kön och ålder i förhållande till respektive grupps sammanlagda ordinarie arbetstid. Sjukfrånvaron redovisas i procent.

| Sjukfrånvaro | 2013 | 2012 |
|--------------------------|------|------|
| Totalt | 5,20 | 3,55 |
| Andel 60 dagar eller mer | 4,25 | 1,41 |
| Kvinnor | 6,84 | 4,59 |
| Män | * | * |
| Anställda - 29 år | - | - |
| Anställda 30 år - 49 år | * | * |
| Anställda 50 år - | 7,62 | 4,40 |

* Redovisas ej då antalet understiger 10 personer.

Noter

(tkr)

Resultaträkning

| | 2013 | 2012 |
|--|---------------|---------------|
| Not 1 Intäkter av anslag | 30 696 | 32 800 |
| Summa av intäkt av anslag (30 696 tkr) skiljer sig från summa utgifter (26 141 tkr) på Förvaltningsanslaget Uo 09 7:2 ap.1. Skillnaden består av de projektrelaterade kostnader på Forskningsanslaget (14 051 tkr) samt under året använda bidragsmedel (- 9 496 tkr) | | |
| Not 2 Intäkter av avgifter och andra ersättningar | | |
| Intäkter av avgifter enligt 4§ avgiftsförordningen | 0 | 19 |
| Summa | 0 | 19 |
| Varulagret är avskaffat fr.o.m. halvårsskiftet 2012, varför ingen bokförsäljning skett under 2013 | | |
| Not 3 Intäkter av bidrag | | |
| Intäkter av bidrag | 9 611 | 8 816 |
| Posten består av: 10 058 tkr från EU-institution för COFAS 2-projekt, -147 tkr återbetalt bidrag till Finlands akademi gällande Noria-Net, 120 tkr från Centralförbundet för socialt arbete för socialtj.forum och 25 tkr från kommun och landsting, 10 tkr för futureage samt en förbrukning av tidigare bidrag på - 455 tkr. | | |
| Not 4 Finansiella intäkter | | |
| Ränta på räntekonto i Riksgäldskontoret | 45 | 85 |
| Summa | 45 | 85 |
| Ränteintäkter från RGK, totalt 524 tkr, har fördelats mellan förvaltningsanslaget och forskningsanslaget, 10 % respektive 90 % då båda anslagen är räntebelagda. 472 tkr redovisas under transfereringsavsnittet. 7 tkr avser ränta på indragna medel utöver 3 % från 2012. | | |
| Not 5 Kostnader för personal | | |
| Lönekostnader (exkl. arbetsgivaravgifter, pensionspremier och andra avgifter enligt lag och avtal) | 16 161 | 15 488 |
| Övriga kostnader för personal | 10 577 | 10 274 |
| Summa | 26 738 | 25 762 |

| | | | |
|--------------|--|----------------|----------------|
| Not 6 | Övriga driftkostnader | | |
| | Reparationer och underhåll | 25 | 89 |
| | Resor, representation, information | 1 986 | 2 390 |
| | Köp av varor | 560 | 770 |
| | Köp av tjänster | 7 305 | 8 930 |
| | Förändring av varulager | 0 | 174 |
| | Övrigt | 358 | 591 |
| | Summa | 10 234 | 12 944 |
| | | | |
| Not 7 | Finansiella kostnader | | |
| | Ränta på lån i Riksgäldskontoret | 7 | 6 |
| | Övriga finansiella kostnader | 6 | 3 |
| | Summa | 13 | 10 |
| | | | |
| Not 8 | Medel som erhållits från myndigheter för finansiering av bidrag | | |
| | Medel som erhållits från myndigheter för finansiering av bidrag | 500 | 3 500 |
| | Medel som erhållits från myndigheter för finansiering av bidrag periodiseringspost | 6 900 | 6 800 |
| | Summa | 7 400 | 10 300 |
| | Posten består av 6 900 tkr från Regeringskansliet för "Företags- hälsovård FHV samt 500 tkr från Kammarkollegiet för "Ungdoms- forskning och kunskapsförmedling" | | |
| | | | |
| Not 9 | Lämnade bidrag | | |
| | Statliga myndigheter | 490 286 | 428 703 |
| | Landsting och kommun | 4 527 | 3 709 |
| | EU-institutioner | 205 | 357 |
| | Andra EU-länder | 43 | 1 269 |
| | Övriga organisationer och ideella föreningar | 3 978 | 6 571 |
| | Privata företag och ekon.föreningar | 6 400 | 6 455 |
| | Enskilda personer | 4 553 | 5 021 |
| | Summa | 509 993 | 452 085 |

Balansräkning

| | 2013-12-31 | 2012-12-31 | |
|--|---|---------------|---------------|
| Not 10 | | | |
| Balanserade utgifter för utveckling | | | |
| | Ingående anskaffningsvärde | 6 142 | 5 930 |
| | Årets anskaffningar | 148 | 212 |
| | Summa anskaffningsvärde | 6 290 | 6 142 |
| | Ingående ackumulerade avskrivningar | -5 702 | -5 548 |
| | Årets avskrivningar | -194 | -154 |
| | Summa ackumulerade avskrivningar | -5 896 | -5 702 |
| | Utgående bokfört värde | 393 | 439 |

| | | |
|--|----------------|----------------|
| Not 11 Maskiner, inventarier, installationer m.m. | | |
| Ingående anskaffningsvärde | 3 428 | 3 428 |
| Årets anskaffningar | 0 | 0 |
| Summa anskaffningsvärde | 3 428 | 3 428 |
| Ingående ackumulerade avskrivningar | -3 400 | -3 378 |
| Årets avskrivningar | -19 | -22 |
| Summa ackumulerade avskrivningar | -3 419 | -3 400 |
| Utgående bokfört värde | 9 | 28 |
| varav finansiell leasing | 0 | 0 |
| | | |
| Not 12 Fordringar hos andra myndigheter | | |
| Fordran ingående mervärdesskatt | 494 | 470 |
| Summa | 494 | 470 |
| | | |
| Not 13 Förutbetalda kostnader | | |
| Förutbetalda hyreskostnader | 735 | 703 |
| Övriga förutbetalda kostnader | 264 | 131 |
| Summa | 999 | 834 |
| | | |
| Not 14 Avräkning med statsverket | | |
| Anslag i icke räntebärande flöde | | |
| Ingående balans | -1 550 | -3 750 |
| Redovisat mot anslag | 35 000 | 35 000 |
| Medel hänförliga till transfereringar m.m. som betalats till icke räntebärande flöde | -33 450 | -32 800 |
| Skulder avseende anslag i icke räntebärande flöde | 0 | -1 550 |
| | | |
| Anslag i räntebärande flöde | | |
| Ingående balans | -13 616 | -19 835 |
| Redovisat mot anslag | 497 818 | 438 820 |
| Anslagsmedel som tillförts räntekonto | -500 237 | -439 724 |
| Återbetalning av anslagsmedel | 1 685 | 7 122 |
| Skulder avseende anslag i räntebärande flöde | -14 350 | -13 616 |
| | | |
| Fordran avseende semesterlöneskuld som inte har redovisats mot anslag | | |
| Ingående balans | 154 | 154 |
| Fordran avseende semesterlöneskuld som inte har redovisats mot anslag | 154 | 154 |
| | | |
| Övriga fordringar/skulder på statens centralkonto | | |
| Utbetalningar i icke räntebärande flöde | -33 450 | -32 800 |
| Betalningar hänförliga till anslag och inkomsttitlar | 33 450 | 32 800 |
| Saldo | 0 | 0 |
| Övriga fordringar /skulder på statens centralkonto | 0 | 0 |
| Summa Avräkning med statsverket | -14 196 | -15 012 |

Not 15 Avsättningar för pensioner och liknande förpliktelser

| | | |
|-----------------------------|------------|------------|
| Ingående avsättning | 232 | 55 |
| Årets pensionskostnad | 16 | 310 |
| Årets pensionsutbetalningar | -86 | -133 |
| Utgående avsättning | 163 | 232 |

Not 16 Övriga avsättningar

Kompetensväxlings- och kompetensutvecklingsåtgärder

| | | |
|------------------------|------------|------------|
| Ingående balans | 173 | 127 |
| Årets förändring | 49 | 46 |
| Utgående balans | 222 | 173 |

Kompetensväxlings- och kompetensutvecklingsåtgärder har omklassificerats år 2011 enligt ESV:s handledning för personalkostnader.

Dessa medel redovisades tidigare som upplupna kostnader. Jämförelsetal har inte omräknats.

Not 17 Lån i Riksgäldskontoret

Avser lån för investeringar i anläggningstillgångar.

| | | |
|---------------------------|------------|------------|
| Ingående balans | 467 | 432 |
| Under året nyupptagna lån | 148 | 212 |
| Årets amorteringar | -214 | -176 |
| Utgående balans | 402 | 467 |

| | | |
|--|-------|-------|
| Beviljad låneram enligt regleringsbrev | 4 000 | 4 000 |
| Utnyttjad låneram inklusive finansiell leasing | 402 | 467 |

Not 18 Skulder till andra myndigheter

| | | |
|--------------------------------------|--------------|--------------|
| Arbetsgivaravgifter | 836 | 515 |
| Leverantörsskulder andra myndigheter | 642 | 518 |
| Summa | 1 478 | 1 034 |

Not 19 Upplupna kostnader

| | | |
|---|--------------|--------------|
| Upplupna semesterlöner och löner inklusive sociala avgifter | 1 165 | 1 226 |
| Övriga upplupna kostnader | 147 | 465 |
| Summa | 1 312 | 1 691 |

Not 20 Oförbrukade bidrag

| | | |
|--|---------------|---------------|
| Bidrag som erhållits från annan statlig myndighet varav som förväntas tas i anspråk: | 6 920 | 13 820 |
| <i>inom tre månader</i> | 0 | 0 |
| <i>mer än tre månader till ett år</i> | 6 920 | 0 |
| <i>mer än ett år till tre år</i> | 0 | 13 820 |
| <i>mer än tre år</i> | 0 | 0 |
| Bidrag som erhållits från icke-statliga organisationer eller privatpersoner | 5 782 | 5 327 |
| Summa | 12 702 | 19 147 |

Anslagsredovisning

Not 21 Anslagsredovisning

Forskningsrådet för hälsa, arbetsliv och välfärds räntekonto i Riksgäldskontoret tillförs en tolfedel av anslagsmedlen per månad. De räntebärande anslag / anslagsposter som disponeras av Forte är följande:

Uo 09 7:1 ap.1 Forskningsrådet för hälsa, arbetsliv och välfärd
Förvaltning (Ramanslag)

Uo 09 7:2 ap.1 Forskningsrådet för hälsa, arbetsliv och välfärd
Forskning (Ramanslag)

Forte disponerar dessutom nedanstående inte räntebärande anslag i statens checkräkning (SCR):

Uo 09 4:5 ap.12 Stimulansbidrag och åtgärder inom äldrepolitiken

Forskning inom äldreområdet (Ramanslag)

Enligt regeringsbeslut S2013 /1670/FST tilldelas Forte ytterligare 35 000 tkr via Kammarkollegiet inom ovanstående anslagspost.

Anslagskredit:

Enligt regleringsbrevet disponerar Forte en anslagskredit enligt följande:

776 tkr för anslag 7:1 ap. 1 och 14 231 tkr för anslag 7:2 ap. 1

Under 2013 har Forte utnyttjat 776 tkr av anslagskrediten inom anslag 7:1 ap. 1.

Not 22 Uo 09 7:2 ap. 1

Finansiella villkor för anslag 7:2 ap. 1
Forskningsrådet för hälsa, arbetsliv och välfärd: Forskning

Anslaget ska förutom olika former av stöd till forskning finansiera utvärderingar, beredskapsarbete, konferenser, vissa resor och seminarier som är kopplade till forskningsstödet samt informationsinsatser.

Forskningsmedel bör så långt som möjligt utbetalas med högst en tolfedel av anslaget före utgången av varje månaden i enlighet med av rådet fattade beslut.

Medel får ej användas för stipendier som är avsedda att vara ett alternativ till lön eller annan studiefinansiering för doktorander.

Bidrag till forskningsprojekt vid universitet och högskolor ska omfatta medel för det direkta och det indirekta kostnaderna i samma proportioner som beräknats för projektet i sin helhet. Forte ska använda minst:

- 15 000 000 kr för ett tvärvetenskapligt forskningsprogram om alkohol, narkotika, dopning, tobak och spel.
- 20 000 000 kr för arbetslivsforskning.
- 30 000 000 kr för vårdforskning.
- 25 000 000 kr ytterligare för forskning om åldrande och hälsa.

Not 23 Bemyndigande

Uo 09 7:2 ap.1 Forskningsrådet för hälsa, arbetsliv och välfärd

ap. 1 Forskning

Bemyndiganderamen ändrades till 877 000 tkr enligt regeringsbeslut

för budgetår 2013 (Regeringsbeslut S 2013/7966/SAM).

Uo 09 4:5 ap.12 Forskningsrådet för hälsa, arbetsliv och välfärd

Stimulansbidrag och åtgärder inom äldrepolitiken

ap. 12 Forskning inom äldreområdet

Utestående åtaganden för båda anslagen ligger inom den tilldelade

bemyndiganderamen.

SAMMANSTÄLLNING ÖVER VÄSENTLIGA UPPGIFTER

| (tkr) | 2013 | 2012 | 2011 | 2010 | 2009 |
|--|---------|---------|---------|---------|---------|
| Låneram Riksgäldskontoret | | | | | |
| Beviljad | 4 000 | 4 000 | 3 500 | 3 500 | 4 000 |
| Utnyttjad | 402 | 467 | 432 | 613 | 573 |
| Kontokrediter Riksgäldskontoret | | | | | |
| Beviljad | 2 000 | 2 000 | 2 000 | 2 000 | 2 000 |
| Maximalt utnyttjad | 0 | 0 | 0 | 0 | 0 |
| Räntekonto Riksgäldskontoret | | | | | |
| Ränteintäkter | 517 | 850 | 1 146 | 226 | 184 |
| Räntekostnader | 0 | 0 | 0 | 0 | 0 |
| Avgiftsintäkter | | | | | |
| <i>Avgiftsintäkter som disponeras</i> | | | | | |
| Avgiftsintäkter | 0 | 19 | 70 | 160 | 173 |
| Anslagskredit | | | | | |
| Beviljad anslag 09 7:1 ap.1 | 776 | 767 | 759 | 755 | 728 |
| Utnyttjad anslag 09 7:1 ap.1 | 776 | 494 | 0 | 0 | 0 |
| Beviljad anslag 09 7:2 ap.1 | 14 231 | 12 425 | 11 953 | 11 787 | 11 768 |
| Utnyttjad anslag 09 7:2 ap.1 | 0 | 0 | 0 | 0 | 0 |
| Anslag | | | | | |
| <i>Ramanslag</i> | | | | | |
| Anslagssparande 09 7:1 ap.1 | -776 | -494 | 904 | 1 128 | 35 |
| Anslagssparande 09 7:2 ap.1 | 15 127 | 14 111 | 18 931 | 11 804 | 5 557 |
| Anslagssparande 09 4:5 ap.12 | 0 | 0 | 0 | 5 | 0 |
| Anslagssparande 13 3:1 ap.4 | 0 | 0 | 0 | 157 | 540 |
| Bemyndiganden | | | | | |
| <i>Anslag 09 7:2 ap.1 Forskning</i> | | | | | |
| Tilldelade | 877 000 | 821 000 | 897 000 | 758 000 | 758 000 |
| Summa gjorda åtaganden | 827 149 | 768 965 | 827 359 | 690 861 | 731 513 |
| Bemyndiganden | | | | | |
| <i>Anslag 09 4:5 ap.12 Forskning inom äldreområdet</i> | | | | | |
| Tilldelade | 70 000 | 70 000 | 70 000 | 0 | 0 |
| Summa gjorda åtaganden | 46 300 | 47 979 | 67 200 | 0 | 0 |
| Personal | | | | | |
| Antalet årsarbetskrafter (st) | 22 | 22 | 21 | 21 | 22 |
| Medelantalet anställda (st) | 24 | 23 | 22 | 22 | 23 |
| Driftkostnad per årsarbetskraft | | | | | |
| | 1 824 | 1 888 | 1 927 | 1 651 | 1 756 |
| Kapitalförändring** | | | | | |
| Årets | 0 | 0 | 0 | 0 | 0 |
| Balanserad | 0 | 0 | 0 | 0 | 0 |

** Fr.o.m. år 2009 avräknas anslag kostnadsmässigt och därför blir årets kapitalförändring +/- 0.

Balanserad kapitalförändring från 2008 har reglerats i samband med övergången till kostnadsmässig anslagsavräkning.

UNDERSKRIFTER

Forskningsrådet för hälsa, arbetsliv och välfärd
har den 14 februari 2014 fattat beslut om årsredovisning
avseende 2013

Vi intygar att årsredovisningen ger en rättvisande bild av
verksamhetens resultat samt av kostnader, intäkter och
myndighetens ekonomiska ställning.

Martin Ingvar

Gerd
Ahlström

Boel Andersson
Gäre

Gunnel
Hensing

Annika
Härenstam

Johan
Jonsson

Jan Löwstedt

Eva Nilsson Bågenholm

Christian
Råbergh

Bengt
Sandin

Magnus Sverke

Marta
Szebehely

Kjell Torén

Ewa Stålldal

Tabellbilaga

Tabell 1. Antal projektansökningar under perioden 2009-2013, fördelat på huvudområde

| | Antal projektansökningar | | | | |
|-------------------------------|--------------------------|------------|------------|------------|-------------|
| | 2009 | 2010 | 2011 | 2012 | 2013 |
| Arbete och hälsa | 121 | 124 | 114 | 108 | 111 |
| Arbetsorganisation | 133 | 135 | 149 | 182 | 187 |
| Arbetsmarknad | 77 | 86 | 102 | 103 | 118 |
| Folkhälsa | 195 | 232 | 272 | 258 | 296 |
| Välfärd och socialförsäkring | 117 | 108 | 128 | 158 | 163 |
| Omsorg och sociala relationer | 116 | 120 | 132 | 132 | 150 |
| Totalt | 759 | 805 | 897 | 941 | 1025 |

Tabell 2. Beviljandegraden för projektansökningar åren 2009-2013, fördelat på huvudområde

| | 2009 | 2010 | 2011 | 2012 | 2013 |
|-------------------------------|-----------|-----------|-----------|-----------|----------|
| Arbete och hälsa | 11 | 13 | 17 | 15 | 12 |
| Arbetsorganisation | 10 | 9 | 11 | 8 | 7 |
| Arbetsmarknad | 12 | 19 | 11 | 11 | 9 |
| Folkhälsa | 10 | 14 | 9 | 8 | 8 |
| Välfärd och socialförsäkring | 8 | 7 | 8 | 8 | 6 |
| Omsorg och sociala relationer | 10 | 8 | 9 | 12 | 8 |
| Totalt | 10 | 12 | 10 | 10 | 8 |

Tabell 3. Beviljandegrad för fullständiga projektansökningar, åren 2009-2013, per huvudområde

| | 2009 | 2010 | 2011 | 2012 | 2013 |
|-------------------------------|-----------|-----------|-----------|-----------|-----------|
| Arbete och hälsa | 43 | 48 | 53 | 52 | 45 |
| Arbetsorganisation | 39 | 33 | 38 | 44 | 36 |
| Arbetsmarknad | 47 | 52 | 50 | 48 | 39 |
| Folkhälsa | 41 | 49 | 48 | 37 | 35 |
| Välfärd och socialförsäkring | 33 | 35 | 45 | 50 | 31 |
| Omsorg och sociala relationer | 43 | 37 | 40 | 53 | 33 |
| Totalt | 41 | 43 | 46 | 46 | 36 |

Tabell 4. Antal postdoc-ansökningar 2009-2013, fördelat på huvudområde

| | 2009 | 2010 | 2011 | 2012 | 2013 |
|-------------------------------|-----------|-----------|-----------|-----------|-----------|
| Arbete och hälsa | 10 | 8 | 6 | 6 | 6 |
| Arbetsorganisation | 13 | 14 | 11 | 8 | 13 |
| Arbetsmarknad | 8 | 7 | 10 | 8 | 9 |
| Folkhälsa | 29 | 26 | 33 | 22 | 27 |
| Välfärd och socialförsäkring | 19 | 9 | 10 | 16 | 13 |
| Omsorg och sociala relationer | 14 | 14 | 11 | 7 | 7 |
| Totalt | 93 | 78 | 81 | 67 | 75 |

Tabell 5. Beviljandegraden för postdoc-ansökningar 2009-2013, fördelat på huvudområde

| | 2009 | 2010 | 2011 | 2012 | 2013 |
|-------------------------------|-----------|-----------|-----------|-----------|-----------|
| Arbete och hälsa | 20 | 25 | 17 | 17 | 33 |
| Arbetsorganisation | 8 | 21 | 18 | 38 | 15 |
| Arbetsmarknad | 25 | 14 | 20 | 38 | 22 |
| Folkhälsa | 7 | 23 | 12 | 5 | 15 |
| Välfärd och socialförsäkring | 21 | 11 | 20 | 13 | 8 |
| Omsorg och sociala relationer | 7 | 21 | 18 | 29 | 29 |
| Totalt | 13 | 20 | 16 | 18 | 17 |

Tabell 6. Sökt bidrag för de projektansökningar som beviljats medel, åren 2009-2013, mnkr

| | 2009 | 2010 | 2011 | 2012 | 2013 |
|-------------------------------|------------|------------|------------|------------|------------|
| Arbete och hälsa | 38 | 44 | 51 | 52 | 42 |
| Arbetsorganisation | 46 | 55 | 55 | 58 | 54 |
| Arbetsmarknad | 32 | 33 | 40 | 39 | 38 |
| Folkhälsa | 66 | 96 | 81 | 78 | 100 |
| Välfärd och socialförsäkring | 26 | 31 | 43 | 51 | 40 |
| Omsorg och sociala relationer | 33 | 34 | 47 | 62 | 41 |
| Totalt | 241 | 293 | 317 | 340 | 315 |

Tabell 7. Genomsnittlig beviljat projektmedel under perioden 2009-2013

| | 2009 | 2010 | 2011 | 2012 | 2013 |
|-------------------------------|------------|------------|------------|------------|------------|
| Arbete och hälsa | 2,2 | 1,9 | 2,3 | 2,6 | 3 |
| Arbetsorganisation | 2,6 | 3,2 | 3 | 3,2 | 3,3 |
| Arbetsmarknad | 2,7 | 2,5 | 3 | 3,1 | 3 |
| Folkhälsa | 2,2 | 1,9 | 2,2 | 2,6 | 2,6 |
| Välfärd och socialförsäkring | 2,6 | 3,6 | 3,7 | 3,5 | 3,5 |
| Omsorg och sociala relationer | 1,9 | 2,5 | 2,5 | 2,7 | 2,8 |
| Totalt | 2,3 | 2,4 | 2,6 | 2,9 | 2,9 |

Tabell 8. Bidragskvot för projekt under perioden 2009-2013, i procent

| | 2009 | 2010 | 2011 | 2012 | 2013 |
|-------------------------------|-----------|-----------|-----------|-----------|-----------|
| Arbete och hälsa | 77 | 69 | 77 | 79 | 92 |
| Arbetsorganisation | 74 | 70 | 65 | 83 | 85 |
| Arbetsmarknad | 78 | 90 | 82 | 88 | 87 |
| Folkhälsa | 63 | 65 | 66 | 67 | 64 |
| Välfärd och socialförsäkring | 91 | 91 | 85 | 82 | 88 |
| Omsorg och sociala relationer | 70 | 73 | 63 | 71 | 77 |
| Totalt | 73 | 73 | 72 | 77 | 78 |

Tabell 9. Andelen sökande som beviljats forskningsstöd* för första gången under perioden 2009-2013

| | 2009 | 2010 | 2011 | 2012 | 2013 |
|-------------------------------|-----------|-----------|-----------|-----------|-----------|
| Arbete och hälsa | 8 | 38 | 35 | 44 | 47 |
| Arbetsorganisation | 23 | 50 | 67 | 73 | 6 |
| Arbetsmarknad | 22 | 75 | 45 | 36 | 23 |
| Folkhälsa | 52 | 41 | 64 | 45 | 48 |
| Välfärd och socialförsäkring | 33 | 63 | 20 | 50 | 55 |
| Omsorg och sociala relationer | 33 | 50 | 58 | 56 | 31 |
| Totalt | 31 | 44 | 43 | 51 | 36 |

Tabell 10. Årligt beviljat forskningsstöd för projekt och postdoc under perioden 2009-2013, mnkr

| | 2009 | 2010 | 2011 | 2012 | 2013 |
|-------------------------------|------------|------------|------------|------------|------------|
| Arbete och hälsa | 32 | 33 | 41 | 43 | 43 |
| Arbetsorganisation | 36 | 43 | 39 | 53 | 49 |
| Arbetsmarknad | 27 | 31 | 36 | 39 | 37 |
| Folkhälsa | 45 | 71 | 62 | 54 | 70 |
| Välfärd och socialförsäkring | 29 | 30 | 40 | 45 | 36 |
| Omsorg och sociala relationer | 24 | 29 | 33 | 47 | 34 |
| Totalt | 193 | 237 | 251 | 281 | 269 |

Tabell 11. Årligt beviljat övrigt forskningsstöd* under perioden 2009-2013, mnkr

| | 2009 | 2010 | 2011 | 2012 | 2013 |
|-------------------------------|-----------|-----------|-----------|-------------|-------------|
| Arbete och hälsa | 1,1 | 4 | 1,7 | 3,3 | 2 |
| Arbetsorganisation | 0,7 | 2,1 | 2,8 | 3,7 | 1,4 |
| Arbetsmarknad | 1,4 | 1,7 | 1,7 | 1 | 1,1 |
| Folkhälsa | 3,8 | 7,5 | 4,4 | 16 | 5,3 |
| Välfärd och socialförsäkring | 2,9 | 2,3 | 2,1 | 4,6 | 1,8 |
| Omsorg och sociala relationer | 2 | 2,6 | 1,8 | 4,3 | 1 |
| Totalt | 12 | 20 | 15 | 32,9 | 12,6 |

*Nätverk, EU-planeringsbidrag, publiceringsbidrag, resebidrag, stipendier, gästforskare och konferenser

Tabell 12. Beviljat forskningsstöd 2013 fördelat på medelsförvaltare, alla stödformer (mnkr)

| | |
|-------------------------|------|
| Karlstads universitet | 2,8 |
| Linköpings universitet | 6 |
| Uppsala universitet | 12,1 |
| Örebro universitet | 16,8 |
| Övriga universitet | 18 |
| Högskolor | 18,7 |
| Övriga medelsförvaltare | 21,6 |
| Umeå universitet | 44,2 |
| Lunds universitet | 56,9 |
| Stockholms universitet | 78 |
| Göteborgs universitet | 93,5 |
| Karolinska institutet | 99,3 |

Tabell 13. Årligt beviljat forskningsstöd 2009-2013 fördelat på medelsförvaltare, alla stödformer (mnkr)

| | |
|-------------------------|-----|
| Linnéuniversitetet | 5 |
| Karlstad universitet | 21 |
| Örebro universitet | 30 |
| Övriga universitet | 48 |
| Övriga medelsförvaltare | 72 |
| Linköpings universitet | 81 |
| Högskolor | 84 |
| Uppsala universitet | 89 |
| Umeå universitet | 89 |
| Lunds universitet | 176 |
| Göteborgs universitet | 254 |
| Stockholms universitet | 261 |
| Karolinska institutet | 280 |

Tabell 14. Könsfördelning i FAS prioriteringskommittéer år 2013 (antal ledamöter)

| | Män | Kvinnor |
|-------------------------------|-----|---------|
| Arbete, miljö och hälsa | 5 | 3 |
| Arbete, vardag och hälsa | 4 | 6 |
| Arbetsorganisation | 3 | 5 |
| Arbetsmarknad | 3 | 6 |
| Folkhälsa | 5 | 4 |
| Välfärd och socialförsäkring | 4 | 3 |
| Omsorg och sociala relationer | 3 | 5 |

Tabell 15. Könsfördelningen av projektansökningar fördelade på skisser, fullständiga ansökningar och beviljade ansökningar, år 2013

| | Beviljade | Fullständiga ansökningar | Skisser |
|---------|-----------|--------------------------|---------|
| Män | 35 | 102 | 458 |
| Kvinnor | 49 | 130 | 568 |

Tabell 16. Könsfördelningen av skisser, fullständiga ansökningar och beviljade ansökningar uppdelade på huvudområde, år 2013

| | OMS | | | VÄL | | | FH | | |
|---------|-----------|--------------------------|---------|-----------|--------------------------|---------|-----------|--------------------------|---------|
| | Beviljade | Fullständiga ansökningar | Skisser | Beviljade | Fullständiga ansökningar | Skisser | Beviljade | Fullständiga ansökningar | Skisser |
| Män | 3 | 12 | 54 | 5 | 16 | 78 | 12 | 28 | 122 |
| Kvinnor | 8 | 21 | 97 | 5 | 16 | 85 | 13 | 43 | 174 |
| | AMK | | | AO | | | AH | | |
| | Beviljade | Fullständiga ansökningar | Skisser | Beviljade | Fullständiga ansökningar | Skisser | Beviljade | Fullständiga ansökningar | Skisser |
| Män | 6 | 16 | 63 | 4 | 18 | 91 | 5 | 12 | 50 |
| Kvinnor | 5 | 12 | 55 | 10 | 21 | 96 | 8 | 17 | 61 |

Tabell 17. Beviljandegraden för män och kvinnor per huvudområde för projektansökningar, år 2013

| | Män | Kvinnor |
|-------------------------------|-----|---------|
| Omsorg och sociala relationer | 6 | 8 |
| Välfärd och socialförsäkring | 6 | 6 |
| Folkhälsa | 10 | 7 |
| Arbetsmarknad | 10 | 9 |
| Arbetsorganisation | 4 | 10 |
| Arbete och hälsa | 10 | 13 |

Tabell 18. Åldersfördelningen bland beviljade sökande till projekt 2013

| | Arbete och hälsa | Arbetsorganisation | Arbetsmarknad | Folkhälsa | Välfärd | Omsorg | Totalt |
|-------|------------------|--------------------|---------------|-----------|---------|--------|-----------|
| -39 | 3 | 4 | 4 | 5 | 3 | 5 | 24 |
| 40-49 | 1 | 4 | 2 | 6 | 3 | 2 | 18 |
| 50-59 | 4 | 3 | 2 | 8 | 2 | 2 | 21 |
| 60- | 5 | 3 | 3 | 6 | 2 | 3 | 22 |

Tabell 19. Åldersfördelningen bland beviljade sökande till projekt under perioden 2009-2013

| | 2009 | 2010 | 2011 | 2012 | 2013 |
|-------|------|------|------|------|------|
| -39 | 13 | 16 | 21 | 23 | 24 |
| 40-49 | 28 | 23 | 23 | 27 | 18 |
| 50-59 | 22 | 36 | 21 | 26 | 21 |
| 60- | 12 | 15 | 21 | 14 | 22 |

Tabell 20. Åldersfördelningen bland sökande till Juniorforskarbidrag 2011-2013

| | |
|-------|-----|
| -39 | 114 |
| 40-49 | 66 |
| 50-59 | 25 |
| 60- | 2 |

Tabell 21. Andelen ansökningar till samordningsområdena 2009-2013, i procent

| 2009 | 2010 | 2011 | 2012 | 2013 |
|------|------|------|------|------|
| 29 | 35 | 33 | 34 | 28 |

Tabell 22. Antalet ansökningar per samordningsområde 2009-2013

| | 2009 | 2010 | 2011 | 2012 | 2013 |
|----------------------|------------|------------|------------|------------|------------|
| Alkohol | 12 | 36 | 38 | 41 | 17 |
| Barn/ungdom | 159 | 188 | 206 | 234 | 223 |
| Funktionsnedsättning | 49 | 49 | 44 | 44 | 57 |
| IMER | 105 | 71 | 65 | 79 | 78 |
| Äldre | 78 | 100 | 90 | 130 | 114 |
| Summa | 403 | 444 | 443 | 528 | 489 |