

FORTE'S ÅRSREDOVISNING 2015

Forskningsrådet för hälsa, arbetsliv och välfärd

Swedish Research Council for Health, Working Life and Welfare

Address Box 894, SE-101 37 Stockholm · **Visiting address** Östra Järnvägsgatan 27

Phone +46 8 775 40 70 **Fax** +46 8 775 40 75

Org.nr 202100-5240 **E-mail** forte@forte.se **www.forte.se**

Generaldirektören har ordet

Fortes uppgift är att finansiera och främja både grundläggande och behovsstyrd forskning inom hälsa, arbetsliv och välfärd. Forskning som ska möta samhällets behov. Forte ska även identifiera kunskapsbehov och utvärdera forskning. Samverkan med forskarsamhället, andra myndigheter, berörda aktörer i samhället och brukare är en annan viktig uppgift.

Målet för forskningspolitiken är att Sverige ska vara en framstående forskningsnation, där forskning och innovation bedrivs med hög kvalitet och bidrar till samhällets utveckling och näringslivets konkurrenskraft. Forte ska stödja forskning av hög kvalitet samt forskning som är innovativ och praktiktäna. Forte har ett särskilt uppdrag att stödja forskning som rör implementering och nyttiggörande.

Ett föränderligt samhälle genererar ständigt nya – ofta globala och allt mer komplexa – utmaningar. Tillväxt och strukturförändringar skapar helt nya villkor med konsekvenser för individens hälsa och delaktighet i samhällslivet. Framtidens arbetsmarknad kommer att se annorlunda ut än i dag. Megatrender är bland annat ökad rörlighet över nationella gränser och digitaliseringen av samhället som leder till att arbetsuppgifter försvinner och tillkommer. Skillnader i befolkningens hälsa ökar trots att hälsan förbättras. Vi lever längre och är friskare trots att allt fler lever med kroniska sjukdomar och att sjukskrivningar ökar på grund av psykiska diagnoser.

I oktober 2015 lämnade Forte underlag till regeringens forskningspolitik för 2017-2027. I underlaget redovisar vi 10 förslag på hur Fortes forskning ska öka både i vetenskaplig kvalitet och samhällsrelevans samt för att förkorta tiden mellan forskningsresultat och tillämpning i policy och praktik. I min roll som generaldirektör för Forte verkar jag för att utveckla relevant forskning med hög kvalitet och för att öka innovationskraften inom hälso- och sjukvård, omsorg, socialtjänst och arbetsliv. Det kommer att krävas nytänkande inom forskningen och innovationer, som kan möta den demografiska utvecklingen och det mångkulturella samhället utifrån ett hälsofrämjande perspektiv. Behoven av ökad samverkan och delaktighet i forskning- och innovationsprocessen mellan forskare, myndigheter, aktörer och intressenter blir allt viktigare för att förnya forskningen och mer effektivt nyttiggöra forskningsresultat. Inom hälso- och sjukvårdsområdet samt socialtjänsten kommer det nya statliga rådet för styrning med kunskap (RSK), som inrättades den 1 juli 2015, att vara en viktig plattform för effektivisering av samverkan mellan verksamhetsutveckling och forskning. Forte ingår som enda forskningsmyndighet i RSK.

Forte har prövat modeller för hur samverkan och kommunikation positivt kan påverka och förbättra forskningen och dess resultat. På uppdrag av regeringen har utlysningar genomförts sedan 2014, där nya krav har ställts på samverkan.

Det är min sammanfattande bedömning att Forte under år 2015 levt upp till de krav som regeringen och andra aktörer förväntar sig av oss och att vi genom våra insatser både bidragit till förbättringar inom hälsa, arbetsliv och välfärd och effektiviserat myndighetens styrning och ledning. Genom forskning av högsta vetenskapliga kvalitet har vi bidragit till en kunskapsbildning som ger förbättrade förutsättningar för en hållbar samhällsutveckling, för att nå en god och jämlik hälsa, ett inkluderande och hållbart arbetsliv och hög och kontinuerligt förbättrad välfärd.

Ewa Ståldal
Generaldirektör



Innehåll

Generaldirektören har ordet.....	3
1. Strategiskt utvecklingsarbete 2015	7
1.1 Ny klassificering av forskningsområden och indelning av beredningsgrupper	7
1.2 Främja och ta initiativ till mång- och tvärvetenskaplig forskning	8
1.3 Analyser av forskning på eftersatta men för samhället viktiga områden...	8
1.4 Fortes nationella samordningsansvar	9
1.5 Jämställdhetsintegrering i Fortes verksamhet.....	9
1.6 Införandet av nytt system för projektutlysning - Prisma	10
1.7 Utveckling av organisation och en processororienterad verksamhetsmodell	10
2. Organisation och kostnader per prestation	11
2.1 Kompetensutveckling.....	11
2.2 Hälso- och sjukvård	11
2.3 Fortes tre verksamhetsgrenar – kostnader per prestation	12
3. Särskilda insatser och uppdrag under verksamhetsåret	14
3.1. Kunskapsöversikter med mera 2015	14
3.2 Samverkan med andra statliga verksamheter.....	14
3.3 Redovisning av uppdrag enligt proposition Forskning och innovation (2012/13:30)	15
3.4 Plan för långsiktigt tvärvetenskapligt stöd inom ANDTS	16
3.5 Forskning inom äldreområdet	17
3.6 Verksamhetsnära forskning om psykosociala insatser.....	17
3.7 Fortes underlag till regeringens forskningspolitik 2017-2027	18
3.8 Uppdrag att utveckla former för kommunikationen.....	19
3.9 Rehabilitering och återgång i arbete - Rehsam.....	19
3.10 Kunskapsöversikt om behandling mot sexuella övergrepp mot barn..	20
4. Forskningsstöd under 2015	21
4.1 Forskningen i diagram per huvudområde.....	22
4.1.1 Antalet beviljade ansökningar i förhållande till det totala antalet ansökningar	22

4.1.2 Beviljade projektbidrag och annat forskningsbidrag av större betydelse under året i förhållande till sökta bidrag och genomsnittlig bidragsstorlek.....	24
4.1.3 årets beviljade forskningsbidrag fördelat på nya bidrags-mottagare samt de som mottagit forskningsbidrag tidigare år	26
4.1.4 årets beviljade forskningsbidrag fördelat på olika bidragsformer....	26
4.1.5 Årets utbetalade medel fördelat på olika bidragsformer	27
4.1.6 Årets beviljade forskningsbidrag fördelat på olika lärosäten.....	27
4.1.7 Könsfördelning av forskningsbidraget	29
4.1.8 I vilken omfattning rådet bidragit till att ge nydisputerade forskare möjlighet att fortsätta sin forskarkarriär	31
4.2 Fortes nationella samordningsområden	32
4.3 Forskningsbidrag till hälsa, arbetsliv och välfärd.....	33
5. Internationalisering.....	35
5.1 Nordiska forskningssamarbeten.....	35
5.2 Europeiska forskningssamarbeten	35
5.3 Utomeuropeiska forskningssamarbeten.....	36
5.4 Internationell rörlighet bland forskare	37
5.5 Internationell infrastruktur i forskningen	37
5.6 Samverkan inom Sverige för internationalisering.....	37
6. Former för kommunikation och samverkan	39
6.1. Utveckla former för kommunikation och nyttiggörande	39
6.2 Målgruppsanpassad och effektiv kommunikation.....	40
6.2.1 Konferenser, seminarier och möten	40
6.2.2 Webb	40
6.2.3 Nyhetsbrev.....	40
6.2.4 Sociala medier.....	41
6.2.5 Publikationer	41
6.3 Stöd till kommunikation och samverkan	41
7. Ekonomisk redovisning	42
7.1 Resultaträkning	42
7.2 Balansräkning.....	43
7.3 Redovisning mot anslag.....	45
7.4 Tilläggsupplysningar och noter.....	47

1. Strategiskt utvecklingsarbete 2015

Under våren 2015 beslutade Fortes styrelse om en strategisk agenda för åren 2015-2018. Agendan omfattar myndighetens verksamhet inom forskning och utveckling, samverkan och kommunikation, forskning och dess resultat samt effektiva och rättssäkra processer och system.

I samband med detta fastslogs även Fortes vision:

”Genom forskning av högsta kvalitet bidrar vi till en kunskapsbildning för att nå god och jämlik hälsa, ett inkluderande och hållbart arbetsliv och hög och kontinuerligt förbättrad välfärd”.

För att uppnå visionen har Forte följande strategier:

- 1) Finansiera grundläggande och behovsstyrd forskning av högsta kvalitet
- 2) Stimulera mång- och tvärvetenskaplig forskning som möter viktiga samhällsutmaningar.
- 3) Utveckla samverkan och delaktighet i forskningen.
- 4) Stödja internationella forskningssamarbeten.
- 5) Utvärdera forskning och dess effekter samt identifiera behov av forskning.
- 6) Utveckla former för mer effektivt nyttiggörande av forskningsresultat genom aktiv kommunikation och samverkan.
- 7) Bedriva en verksamhet som genomsyras av kvalitet, rättsäkerhet, jämställdhet och effektivitet.
- 8) Vara en expertmyndighet angående forskning inom hälsa, arbetsliv och välfärd.

Under 2015 har Forte utvecklat sin verksamhet utifrån den strategiska agendan.

Under 2015 beslutade regeringen om ändring i SFS 2015:581. Fortes styrelse består från och med 2016 av ordförande, myndighetschefen och elva andra ledamöter. Detta beslut innebär att suppleanter inte längre utses.

1.1 Ny klassificering av forskningsområden och indelning av beredningsgrupper

Forte har under året sett över indelningen i forskningsområden och beredningsorganisationen. De olika beredningsgrupperna avspeglar nu på ett tydligare sätt Fortes tre olika huvudområden hälsa, arbetsliv och välfärd. Området vårdforskning ingår i Fortes uppdrag och ges från och med 2016 en egen beredningsgrupp även i den öppna utlysningen. Från och med 2016 ingår ca 10 personer (varav 8 st. är forskare) i varje beredningsgrupp. Normalt sett är tre ledamöter från andra länder än Sverige och två ledamöter är allmänföreträdare.

Fram till och med 2015 har Fortes styrelseledamöter och dess suppleanter medverkat i beredningen av forskningsansökningar. Under 2015 beslutade Fortes styrelse att styrelsens ledamöter från och med 2016 inte deltar i beredningsprocessen. Detta medför att Forte från och med 1 januari 2016 har en förändrad beredningsstruktur. Härigenom säkerställs att Fortes beredningsprocesser är transparenta och rättssäkra.

1.2 Främja och ta initiativ till mång- och tvärvetenskaplig forskning

I halvtidsutvärderingar av Fortes centrumbidrag framgår det att framgångsrika forskningsmiljöer har utvecklats. Dessa spänner över breda vetenskapliga områden. Tre centra inom äldreforskning täcker till exempel ett panorama av forskningsansatser: genetisk forskning, klinisk forskning, epidemiologisk forskning, interventionsforskning. Samverkan sker med hälso- och sjukvård och socialtjänst. Sammantaget innebär Fortes satsning att företrädare för en rad olika ämnes- och kompetensområden samverkar. Motsvarande exempel kan ges från andra Forte-centra.

Även programbidragen utlyses med inriktning mot tvärvetenskap, många program har en mycket bred sektorsövergripande ansats. Programbidrag är ett stöd till forskningsmiljöer, vilket innebär att innehavare kan söka medel från annat håll, i andra länder, i samverkan med andra grupper och därmed ytterligare främja bred och tvärvetenskaplig forskningsansats.

Sammanfattningsvis kan sägas att större och långsiktiga bidragsformer underlättar att samla forskare från olika discipliner. De treåriga projektbidragen är dock viktigare för unga forskare med mindre utvecklade nätverk. Det är därför viktigt att noga överväga balansen mellan treåriga projektstöd och mer långsiktiga och flervetenskapliga program- och centrumsatsningar

1.3 Analyser av forskning på eftersatta men för samhället viktiga områden

För att stärka identifieringen av kunskapsluckor och nya forskningsbehov samverkar Forte med olika myndigheter, till exempel med dem som ingår i rådet för styrning med kunskap (RSK) och med forskarsamhället. Statens beredning för medicinsk och social utvärdering (SBU) har i uppdrag att identifiera kunskapsluckor och Forte har i uppdrag att arbeta för att identifiera och stödja forskning inom eftersatta områden. Forte och SBU har därför inlett dialog kring utvecklad samverkan på det här området. En arbetsgrupp har startats inom RSK i syfte att utveckla identifiering av kunskapsluckor och forskningsbehov för att öka nyttiggörande. Forte medverkar som en part i detta utvecklingsarbete.

I samband med arbetet inför den forskningspolitiska propositionen har ett omfattande arbete gjorts för att inhämta synpunkter och att analysera angelägna forskningsområden. Forte genomförde under året två rundabordssamtal om framtidens arbetslivsforskning med bred representation från forskare, myndigheter, samhällsaktörer profession och brukare. Material har även samlats in genom framtidsverkstad, intervjuer och enkäter, med en rad olika aktörer: företrädare för departement och myndigheter, brukar- och intresseorganisationer, fackliga organisationer, Sveriges Kommuner och Landsting, för att nämna några. I samverkan med Fortes styrelse har behovet av forskning på nationella strategiska områden identifierats, liksom ett antal områden där Forte menar att förstärkta insatser behövs. I Fortes underlag till den forskningspolitiska propositionen presenteras forskningsområdena närmare.

En ytterligare metod för Forte att identifiera kunskapsluckor och forskningsbehov är att initiera och genomföra utvärderingar och kunskapsöversikter. Dessa rapporteras under kap 3.

1.4 Fortes nationella samordningsansvar

Forte har i uppdrag att samordna den nationella forskningen inom fem områden. Dessa är 1) samhällsvetenskaplig forskning om alkohol, narkotika, och tobak, 2) äldre, 3) barn och ungdomar, 4) internationell migration och etniska relationer samt 5) funktionshinder och handikapp.

Under 2015 har vi gjort en översyn av Fortes samordningsansvar och hur det interna arbetssättet ska utvecklas för att stärka och samordna forskningsområdena. Forte avser att stärka sin analyskapacitet, utveckla myndighetens omvärldsbevakning, identifiera kunskapsbehov och ta en proaktiv roll i att initiera utlysningar och genomföra andra kapacitetshöjande insatser. Inom ramen för samordningsansvaret ska Forte dessutom öka samverkan med andra myndigheter och forskningsfinansiärer samt med mottagare av forskningsresultat och vidareutveckla myndighetens forskningskommunikation. Det operativa arbetet avseende nationellt samordningsansvar kommer att påbörjas under 2016.

1.5 Jämställdhetsintegrering i Fortes verksamhet

Forte ska vara en jämställd organisation med transparenta, effektiva och rättssäkra processer. Forte har under 2015, i enlighet med uppdrag i regleringsbrevet (S2015/04650/SAM), utvecklat jämställdhetsarbetet och en handlingsplan har under hösten lämnats till regeringen.

Jämställdhetsarbetet på Forte har sitt fokus på ökad jämställdhet både inom forskningsprocessen och i forskningen. Forskning finansierad av Forte ska bidra till jämställdhet i samhället inom områdena hälsa, arbetsliv och välfärd.

Forte ingår i en arbetsgrupp med representanter från samtliga forskningsfinansiärer för att samordna frågor kring genus och jämställdhet. Forte deltar också i grupper samt på möten och konferenser om jämställdhet i nationella, nordiska och europeiska sammanhang. Myndigheten samarbetar med bland annat NordForsk kring forskning om jämställdhet och genus med syfte att öka forskningens genomslag inom policy och praktik. Forte har under året beslutat att medfinansiera i ett nordiskt program som koordineras av NordForsk som rör jämställdhet och genus inom nordisk forskning och innovation. Programmet heter "Solving the Gender Paradox: Gender Gaps in the Nordic Research and Innovation".

1.6 Införandet av nytt system för projektutlysning - Prisma

Prisma är ett ansöknings- och ärendehanteringssystem. Systemet riktar sig till svenska forskningsutförare, såsom universitet och högskolor, samt till enskilda forskare. De tre forskningsfinansiärerna Formas, Forte och Vetenskapsrådet är systemets ägare. I Prisma kan personer ansöka om forskningsmedel och hantera sina beviljade bidrag. Granskare utför sitt granskningsarbete i Prisma och medelsförvaltare har organisationskonton i vilka de kan hantera organisationens ansökningar, signera dokument och återrapportera. Under hösten 2014 öppnade Forte för första gången sin årliga projektutlysning i det nya systemet Prisma. Under 2015 har Prisma använts fullt ut beträffande utlysningar och ärenden. Fortfarande kvarstår vissa problem i Prisma vilka kräver fortsatt utveckling. Fortes förvaltningsresurser påverkas negativt av att inom ramen för befintliga resurser ha två parallella system för utlysning och ekonomiadministration. En total konvertering från det gamla systemet kommer att ske under andra kvartalet 2016.

1.7 Utveckling av organisation och en processororienterad verksamhetsmodell

För att skapa större flexibilitet, bättre resursanvändning och bättre förutsättningar för styrning och uppföljning av resultat och måluppfyllelse har Forte under året genomfört organisatoriska förändringar. Förändringarna innebär att kompetens samlas inom en avdelning för Administration respektive en avdelning för Forskning och kommunikation. Utvecklingen av organisationen har även inneburit att en projekt- och processororienterad verksamhetsmodell har införts. Organisationsutvecklingen ska svara mot målet att Forte ska vara en myndighet som är effektiv och som utvecklar rättsäkra administrativa system.

2. Organisation och kostnader per prestation

Forté är en myndighet inom Socialdepartementets område. Myndighetens uppdrag anges i instruktion (SFS 2007:1431, med senare ändringar), aktuella budget- och forskningspropositioner samt regleringsbrev. Forté leds av en styrelse med fullt ansvar och av en generaldirektör som är myndighetschef. Vid myndigheten finns också en huvudsekreterare som utses av styrelsen.

2.1 Kompetensutveckling

Vid årets slut var 27 personer anställda vid Fortés kansli, varav 19 kvinnor och 8 män. I ledningsgruppen ingick under 2015 två kvinnor och tre män. Personalens medelålder 2015 var 49 år.

För att fullgöra Fortés uppdrag krävs att det finns kompetens inom ledarskap, forskning, administration och kommunikation. Forté arbetar för en långsiktig och god personalförsörjning där de anställda har nödvändig kompetens och erfarenhet. Målet är att medarbetarna ska ha förutsättningar att utföra sina arbetsuppgifter på ett sätt som är optimalt för verksamheten. Inför varje rekrytering görs bedömningar av kompetensbehovet på kort och lång sikt. Vår bedömning är att de senaste årens nyrekryteringar har ökat Fortés möjligheter att klara de utökade krav som ställs på myndigheten.

Kompetensfrågorna kommer att vara viktiga också framöver främst utifrån förändrade och utökade krav på verksamheten. Det kommer även finnas behov av utveckling för att Fortés verksamhet ska vara jämställdhetsintegrerad.

2.2 Hälso- och sjukvård

Sjukfrånvaron uppgick under 2015 till 9,4 procent i förhållande till tillgänglig arbetstid. Sjukfrånvaron har ökat sedan 2014 då den låg på 7,9 procent. På en myndighet med ett litet antal anställda påverkar enstaka längre sjukskrivningar (mer än 60 dagar) sjukfrånvarostatistiken markant. Långtidsjukfrånvaron utgjorde 88,4 procent av den totala sjukfrånvaron. Myndigheten arbetar tillsammans med företagshälsovården i olika rehabiliteringsinsatser för att minska sjukfrånvaron och för att förebygga ohälsa.

Forté har under året erbjudit alla medarbetare en hälsoprofilbedömning inklusive ett hälsosamtal. Forté satsar även på olika former av friskvård. Personalen har bland annat möjlighet att på betald arbetstid utöva motion en timme per vecka. Forté subventionerar friskvård till ett belopp av högst 3 000 kr per år och anställd.

2.3 Fortes tre verksamhetsgrenar – kostnader per prestation

Följande tabell beskriver hur kostnader och intäkter fördelats på Fortes tre verksamhetsgrenar forskningsbidrag, forskningsinformation samt strategi och analys (tabell 1). Under 2015 ligger de utbetalade forskningsmedlen på en fortsatt hög nivå.

I tabell 2 redovisas hur myndighetens kostnad per redovisad prestation utvecklats över de tre senaste budgetåren. Det totala antalet ansökningar har under 2015 minskat med nästan 600 stycken till 1 214 stycken. Minskningen beror i huvudsak på att några bidragsformer (rese- och konferensbidrag) med små bidragsbelopp har tagits bort. Det minskade antalet ansökningar ger tydligt utslag när kostnaden per ansökan redovisas. De resurser som frigjorts när antalet ansökningar (och bidragsformer) minskat har under 2015 bl. a. använts i utvecklingsarbetet av stödsystemet Prisma. Kostnaden per prestation i procent (adm. kostnad/lämnade bidrag) är oförändrad (9 %) jämfört med 2014.

Tabell 1 Kostnader och intäkter fördelade på verksamhetsgrenar

Verksamhetsgren (tkr)	2015	2014	2013
Forskningsbidrag			
Lämnade bidrag	543 587	567 727	507 236
Projektrelaterade kostnader	4 448	709	116
Administrativa kostnader	19 659	23 018	18 901
Summa kostnader	567 694	591 453	526 253
Intäkt av anslag/medel från statsbudgeten	535 339	547 575	512 574
Andra intäkter än anslag	32 355	43 878	13 679
Forskningsinformation			
Lämnade bidrag	0	0	259
Projektrelaterade kostnader	6 144	7 538	5 278
Administrativa kostnader	1 998	3 415	3 081
Summa kostnader	8 143	10 953	8 618
Intäkt av anslag/medel från statsbudgeten	6 958	9 799	6 390
Andra intäkter än anslag	1 185	1 154	2 228
Strategi och analys			
Lämnade bidrag	20 355	10 921	2499
Projektrelaterade kostnader	12 497	12 010	8766
Administrativa kostnader	6 908	6 907	4211
Summa kostnader	39 759	29 837	15475
Intäkt av anslag/medel från statsbudgeten	39 007	29 141	13855
Andra intäkter än anslag	752	697	1620

Tabell 2 Verksamhetens prestationskostnader

	2015	2014	2013
<i>Kostnad per prestation (kostnad/ansökan i tkr)*</i>	43	30	27
<i>Kostnad per prestation i % (adm. kostnad/lämnade bidrag)</i>	9 %	9 %	8 %

* Beräknad som administrativa- och projektrelaterade kostnader inom verksamhetsgrenarna i förhållande till antalet ansökningar

3. Särskilda insatser och uppdrag under verksamhetsåret

Här redovisas särskilda insatser samt pågående och avrapporterade regeringsuppdrag.

3.1. Kunskapsöversikter med mera 2015

Som del av särskilda regeringsuppdrag har Forte tagit fram två kunskapsöversikter. En rapport om psykisk ohälsa, arbetsliv och sjukfrånvaro, samt en rapport om rehabilitering återgång i arbete och samordning utifrån Rehsam-projektet. Dessa rapporterades till regeringen vid utgången av 2014, och publicerades för en bredare målgrupp under början av 2015, och har under året varit föremål för analys och spridning.

På initiativ av Fortes styrelse har en utvärdering gjorts av svensk forskning om arbetsorganisation. Denna har publicerats under hösten 2015, och varit en del i Fortes arbete med att identifiera angelägna områden inom arbetslivsforskningen.

Under 2015 fick Forte också i uppdrag att göra en vetenskaplig kunskapsöversikt av behandlingsinsatser för personer som begått eller riskerar att begå sexuella övergrepp mot barn. Kunskapsöversikten omfattar även bedömningsmetoder av vuxnas risk att begå sexuella övergrepp mot barn, deras behov av behandling och deras mottaglighet för behandling.

På uppdrag av regeringen har Forte under året påbörjat en förstudie av hur en utlysning av forskningsmedel rörande arbetsmiljön i kvinnodominerade sektorer bör utformas och hur forskningsresultat kan nyttjas på arbetsplatserna. En rapport kommer att resultera i en utlysning av forskningsanslag under 2016.

Under året har Forte publicerat tre rapporter i serien *Forskning i korthet*: *Problemet självmord*, *Brukarmedverkan* samt *Barn och unga i samhällets vård*.

3.2 Samverkan med andra statliga verksamheter

Generaldirektörerna för Energimyndigheten, Formas, Forte, Vetenskapsrådet och Vinnova ingår i en samordningsgrupp för att utbyta erfarenheter, identifiera gemensamma satsningar och säkerställa effektiva arbetssätt myndigheterna emellan. Under 2015 har samordningsgruppen framför allt fokuserat på myndigheternas gemensamma underlagsrapport till regeringens kommande proposition om forskning, innovation och högre utbildning. I detta arbete deltog även Rymdstyrelsen. Rapporten som överlämnades till Utbildningsdepartementet den 25 oktober, innehöll ett flertal rekommendationer som kan bidra till att styra mot de forskningspolitiska målen; att Sverige ska vara en framstående forskningsnation, där forskning och

innovation bedrivs med hög kvalitet och bidrar till samhällets utveckling och näringslivets konkurrenskraft.

Vidare har myndigheterna i olika former samarbetat runt gemensamma regeringsuppdrag som att föreslå nya modeller för framtida fördelning av lärosätenas basanslag för forskning, den gemensamma samordningsfunktionen för europeiska blandfinansierade program samt utveckling och styrning av Strategiska Innovationsprogram, m.m.

I det dagliga arbetet pågår många samarbetsprojekt mellan myndigheterna. Det innefattar allt från att stötta varandra i enskilda aktiviteter, genomföra gemensamma insatser, utveckla erfarenhetsutbyten och förbättra våra stödsystem. Målet är att utifrån tydliga roller och ansvar komplettera varandra och effektivt bidra till ett svenskt forsknings- och innovationssystem i världsklass.

Regelbundna kontakter sker med Vetenskapsrådet och Vinnova när det gäller planering och inriktning av området hälsa, vård och omsorg. Ett lyckat exempel på mång- och tvärvetenskaplig satsning är det program som Vetenskapsrådet, Formas, Forte och Vinnova bedriver gemensamt angående barns och ungdomars psykiska hälsa. Det har varit ett mycket stort intresse för de kunskapsöversikter och konferenser som drivits av Forte utifrån forskningssatsningen.

En förutsättning för att öka nyttiggörandet av forskning är en ökad och bättre samverkan mellan berörda myndigheter. En ny och viktig plattform för samverkan med andra statliga myndigheter är rådet för styrning med kunskap (RSK), avseende hälso- och sjukvård och socialtjänst. Fortes deltagande i rådet skapar en brygga mellan forskarsamhället och myndigheterna. Under 2015 har styrgruppen för rådet strukturerat arbetet och skapat ett antal arbetsgrupper för vidare samverkan och utveckling inom prioriterade gemensamma områden. Forte deltar i ett flertal arbetsgrupper. Det finns ytterligare ett antal initiativ av stort värde för att effektivisera kunskapsöverföringen inom olika samhällsområden. Forte kommer att prioritera till exempel Nationella samverkansgruppen för kunskapsstyrning i hälso- och sjukvård (NSK), Nationella samverkansgruppen för kunskapsstyrning i socialtjänsten (NSK-S) och SBU:s styrgrupp för vetenskapliga kunskapsluckor.

3.3 Redovisning av uppdrag enligt proposition Forskning och innovation (2012/13:30)

I propositionen Forskning och innovation (2012/13:30) beskrivs Fortes uppdrag för att stödja forskning om åldrande och hälsa, forskning om alkohol, narkotika, dopning, tobak och spel (ANDTS) samt vårdforskning.

Redan 2014 tog alla utlysningar som Forte genomförde sin utgångspunkt från forskningspropositionen. I dessa formulerades krav för att uppnå nydanande forskning inom vårdområdet, ANDTS respektive inom åldrande- och hälsoområdet. Till exempel ställdes krav på tvärvetenskap, innovativ och patient/brukarnära forskning samt samverkan.

Forte ska stärka vårdforskningens koppling till praktikens behov. Ett exempel är att Forte har övertagit värdskapet för Vinnvårdprogrammet, som är ett samarbete mellan Forte, Vinnova och SKL. Syftet är att stimulera forskning och innovation inom hälso- och sjukvård samt stimulera utveckling av innovativ vård och behandling, förbättringskunskap samt system- och processutveckling. Medel i Vinnvård-programmet bygger på tidigare gemensam finansiering från Vårdalstiftelsen, Vinnova, Socialdepartementet och SKL. Under året har utlysning och beredning genomförts för ett nytt Vinnvård fellows-program. Totalt finns nu åtta ”Vinnvård fellows” som bedriver forskning parallellt med anställningar inom landsting eller motsvarande organisationer. Genom dessa kombinationsanställningar, liksom karaktären på projekten, främjar vi kunskapsutveckling i nära samverkan mellan forskare, profession och brukare, samtidigt som den nära kontakten också främjar innovationer och snabbare implementering av resultat från forskningen.

Vetenskapsrådet och Forte samverkar i ett forskningsprogram kring vårdforskning som löper under tiden 2014-2017. Fortes egen utlysning av projektbidrag inom vårdforskning löper under tiden 2014-2016 och fasas nu in i en beredningsgrupp med inriktning på vårdforskning i den vanliga utlysningen parallellt med att Forte förbereder för tematiska utlysningar på området.

3.4 Plan för långsiktigt tvärvetenskapligt stöd inom ANDTS

Enligt regleringsbrevet för 2015 (S2015/04650/SAM) ska Forte vidareutveckla en plan för långsiktigt flerårigt tvärvetenskapligt stöd inom områdena alkohol, narkotika, droger, tobak och spel (ANDTS).

För att få till stånd en plan har Forte haft kontakt både med andra finansiärer och företrädare för profession och brukare i syfte att lägga grunden för utlysningar och samverkan. I diskussioner med aktuella företrädare har förberedelser gjorts för att stimulera tvärvetenskaplig samverkan kring forskning om de olika beroendeformerna och skapa en referensgrupp för att stödja arbetet. Inga nya utlysningar av programbidrag har kunnat genomföras under 2015 på grund av tidigare in-tecknade medel. Styrelsen har dock i november 2015 fattat beslut om utlysning av programbidrag under 2016 inom fem prioriterade områden, varav ANDTS-området är ett.

Planen för det långsiktiga tvärvetenskapliga stödet inom ANDTS rapporteras separat i samband med årsredovisningen till regeringen.

3.5 Forskning inom äldreområdet

I regleringsbrevet för 2015 (S2015/04650/SAM) fick Forte fortsatt uppdrag att stödja forskning inom äldreområdet. Forte stödjer innovativ, praktisknära och långsiktig forskning inom äldreområdet med ett förebyggande hälsofrämjande och tvärvetenskapligt perspektiv. Tre Forte-centra bedriver tvärvetenskaplig forskning på området. Exempel på forskning som bedrivs är studier om miljöns positiva och negativa effekter på funktionsförmåga, aktivitet, delaktighet, mobilitet, säkerhet och hälsa bland äldre och under åldrandeprocessen. Andra exempel är forskning om demens, kognition, multisjuklighet och sociala faktorerens betydelse för äldre människors hälsa. Forskningen kommer bland annat att ha betydelse för kvinnors och mäns möjlighet att engagera sig i sin egen hälsa. Vidare har forskningen betydelse för miljöinriktad gerontologi, kommunal rehabiliteringsverksamhet, prevention och hälsofrämjande arbete, med målet att främja det hälsosamma åldrandet genom utvecklingen av stödjande miljöer i olika samhällssektorer.

Hur Forte har disponerat 36 mnkr för att stödja forskning inom äldreområdet avrapporteras i en separat rapport till regeringen i samband med årsredovisningen. Kort kan dock sägas att Forte har utfört uppdraget genom att använda fyra olika bidragsformer.

1. Bidrag till två *Forte-centra* under en tioårsperiod (Forte finansierar utöver dessa ett tredje centra med andra medel).
2. *Programbidrag* med finansiering till forskarmiljöer i upp till sex år. Fem program beviljades medel (2 mnkr per år) under perioden 2013-2015 på områdena *Äldres levnadsvillkor* och den *Åldrande befolkningen*.
3. *Forskarskolor* med syftet att säkra långsiktig tillväxt av forskarkompetens.
4. *Projektbidrag* inom ramen för Fortes reguljära utlysning. Under 2015 finansierades sju projekt på det här sättet.

3.6 Verksamhetsnära forskning om psykosociala insatser

I regleringsbrev för 2014 och 2015 (S2014/8615/SAM, S2015/04650/SAM) fick Forte i uppdrag att fördela medel för att stimulera forskning om psykosociala insatser för personer med omfattande och komplex psykiatrisk problematik. Särskilda medel om 8 mnkr ställdes under 2014 och 2015 till Fortes förfogande.

Forte har beviljat bidrag till verksamhetsnära forskning inom området. Forskningsprojekten syftar till att öka kunskapen om verksamma metoder för

att stödja inflytande och delaktighet på olika livsområden för personer med psykisk ohälsa samt öka kunskapen om effekter av psykosociala insatser av socialtjänsten och hälso- och sjukvården till målgruppen. Uppdraget har lett till att Forte har utvecklat former för ökad delaktighet och brukarmedverkan i relevanta delar av forskningsfinansieringsprocessen.

Forte utlyste under våren 2014 medel för forskning enligt de syften och med den inriktning som angavs i regleringsbrevet 2014. Utlysningen avsåg forskningsprojekt upp till tre år. Av totalt 20 inkomna ansökningar prioriterades sju projekt av beredningsgruppen att beviljas medel, i samråd med företrädare för profession och brukare. De sju projekten beviljades även medel för 2015. Forte erhåller 8 mnkr även för 2016 och kommer inom kort att fatta beslut om hur medlen ska fördelas på projekt under 2016.

Forte kan konstatera att inga avvikelser har noterats från planeringen och genomförandet av de olika projekten. Kontakt med företrädare för de olika projekten har skett i samband med att nya medel erhållits. Uppdraget avrapporteras separat till regeringen i samband med årsredovisningen.

3.7 Fortes underlag till regeringens forskningspolitik 2017-2027

Forte fick under våren 2015 i uppdrag att inkomma med en analys till regeringens forskningspolitik 2017-2027 (S2015/1856/SAM). Uppdraget avrapporterades i oktober 2015.

Forte föreslår, i sitt underlag till regeringen, tio insatser som ska förbättra förutsättningarna för framtidens forskningspolitik:

- 1) Fem strategiska områden som hanterar konsekvenserna av den demografiska utvecklingen, arbetslivets omdaning, välfärdssystemens kvalitet, organisering och processer, migration och etniska relationer samt jämlika levnadsvillkor.
- 2) Forskning om interventioners effekter.
- 3) Forskning om implementering.
- 4) Breddning av strategiska innovationsområden med inriktning mot välfärd och hälsa.
- 5) Effektivare och utökat nationellt samordningssansvar för forskning.
- 6) Ökat stöd till infrastruktur och tillgång till databaser och register.
- 7) Stärkt internationell samverkan och rörlighet.
- 8) Förbättrade karriärmöjligheter för forskare och större möjligheter till kombinerade anställningsformer.
- 9) Ökad jämlikhet inom akademi och forskning.
- 10) Ökad samverkan och aktivare kommunikation.

3.8 Uppdrag att utveckla former för kommunikationen

Regeringen gav i juni 2014 Forte i uppdrag att utveckla former för kommunikationen med relevanta målgrupper om behov och nyttiggörande av forskningsresultat (S2014/4995/SAM). Uppdraget rapporterades till regeringen i mars 2015, i form av en rapport med titeln *Från fokus på innehåll till fokus på nytta*.

Under arbetet med uppdraget har vi fört dialog med ett flertal aktörer, såväl myndigheter som brukar- och patientorganisationer. En internationell omvärldsanalys har genomförts för att inhämta kunskap om hur framförallt forskningsfinansierare i Norden, Storbritannien, Holland, Kanada och Kina arbetar med dessa frågor. För att få till stånd en effektiv och målgruppsanpassad kommunikation och samverkan inom folkhälsoområdet anser vi att det behövs ett förändrat förhållningssätt vad gäller synen på forskningskommunikation. Att gå från det traditionella sättet att sprida forskningsresultat till att djupare undersöka hur forskningen kan nyttiggöras och utvecklas med hjälp av starkare samarbeten mellan forskare och de som är berörda av forskningen och dess resultat, är en viktig slutsats i rapporten.

Forte listar i rapporten tio förslag på konkreta åtgärder, utifrån Fortes roll som forskningsfinansierare. Åtgärderna innebär tydligare fokus på kommunikation och samverkan i utlysningar av forskningsstöd, tydligare kommunikations- och samverkansuppdrag till nya och förnyade program och centra, utlysa pilotprojekt för att utveckla kommunikation och samverkan, stärka mottagarkapaciteten hos brukare och intressenter, stimulera praktikinära forskning, vidareutveckla Fortes samordningsansvar, utveckla nya samarbeten för att identifiera kunskapsluckor och forskningsbehov, skapa ett nätverk för ”kunskapsförmedlare”, utveckla befintliga och nya mötesplatser samt utveckla arbetet med Fortes digitala kommunikation.

3.9 Rehabilitering och återgång i arbete - Rehsam

Forte fick 2014 ett regeringsuppdrag avseende den så kallade Rehsamsatsningen, inom rehabiliteringsgarantin (S2014/5621/SF). Ett antal projekt har beviljats medel för forskning om rehabilitering efter sjukskrivning på grund av psykiska eller muskuloskeletala problem. Uppdraget var att utvärdera, sammanställa och analysera forskningsresultat av Rehsam-satsningen.

Rapporten överlämnades till regeringen i december 2015. Då många av projekten inte var slutrapporterade under 2014 har deluppdraget att göra en vetenskaplig kvalitetsbedömning av forskningen inte kunnat genomföras förrän under 2015. Detta har under året genomförts med hjälp av experter inom området och med stöd av en referensgrupp. Av totalt 24 projekt hade 14 inrapporterats med slutrapport och kunde därmed ligga till grund för

avrappporteringen. Med utgångspunkt från resultaten har Forte haft samråd med Sveriges Kommuner och Landsting (SKL) och Socialdepartementet och framfört behov av fortsatt forskning inom området. Rapporten, liksom andra underlag Forte tagit fram, talar för att fortsatt forskning behöver vara mer långsiktig än Rehsam-projekten och måste innefatta insatser på arbetsplatsen. Forte har förklarat sig villig att analysera och bedöma flera av Rehsam-projekten när dessa slutrapporterats, om resurser tillförs för det.

Forte har löpande diskussioner med företrädare för SKL och Försäkringskassan och andra parter angående information om resultat från Rehsam och annan forskning om sjukskrivning och rehabilitering. I samband med Rehsam-konferens i februari 2016 kommer ytterligare planering att göras om hur resultaten från Rehsam-satsningen ska kommuniceras till olika målgrupper.

3.10 Kunskapsöversikt om behandling mot sexuella övergrepp mot barn

I ett reviderat regleringsbrev för budgetåret 2015 (S2015/04650/SAM) fick Forte i juni 2015 i uppdrag att göra en kunskapsöversikt av behandlingsinsatser för vuxna personer som begått eller riskerar att begå sexuella övergrepp mot barn. Kunskapsöversikten omfattar även bedömningsmetoder av vuxnas risk att begå sexuella övergrepp mot barn, deras behov av behandling och deras mottaglighet för behandling.

Översikten bygger på tre tidigare publicerade systematiska litteraturöversikter. Kompletterande litteratursökningar har gjorts för att identifiera nytillkomna systematiska översikter och studier. Rapporten visar att den forskning som finns är otillräcklig för att fastställa effekten av behandlingsmetoder för att förebygga sexuella övergrepp mot barn. Det finns ett stort behov av forskning av hög kvalitet för att utveckla behandlingsmetoder och utvärdera dess effekter. För att åstadkomma detta behövs stora kliniska studier av hög kvalitet och samarbete mellan olika länder.

Uppdraget redovisades till regeringen i december 2015. Rapporten är skriven på engelska eftersom de externa granskarna var internationella. Under våren 2016 kommer Forte att publicera en redigerad rapport på svenska för en bredare målgrupp.

4. Forskningsstöd under 2015

Under 2015 fick Forte in 1214 ansökningar till alla stödformer, 523 mkr utbetalades till forskning (exklusive 66 ansökningar och medel till det internationella postdoc-bidraget COFAS¹). Av ansökningarna utgör 85 procent (1034 st) projektansökningar (inklusive ansökningarna till juniorforskarbidraget).

Under 2015 minskade ansökningarna till samtliga bidragsformer med 30 procentenheter. Minskningen kan delvis förklaras med att Forte under 2015 beslutade att upphöra med utlysning av bidragsformerna resor och stipendier. Under perioden 2011-2014 har ansökningar till projektbidrag ökat med 15 procent. Under 2015 minskade dock även ansökningar till projektbidrag, jämfört med 2014. Minskningen uppgick till 4 procentenheter.

Av de 1214 ansökningarna till alla Fortes bidragsformer beviljades totalt 133 stycken. Beviljandegraden för alla bidragsformer var därmed 11 procent. Beviljandegraden för projektansökningar var 9 procent, vilket är densamma som 2014. För juniorforskarbidraget var beviljandegraden 4 procent, vilket är på samma nivå sedan det infördes 2011.

Den genomsnittliga storleken på det beviljade beloppet för treåriga projekt var 2,8 mkr, en ökning med 200 000 kr jämfört med föregående år. Fortes ambition är att storleken på det beviljade beloppet i största möjliga mån motsvarar behovet för att fullfölja projekten. I år beviljade Forte ca 72 procent av det sökta beloppet, vilket är på ungefär samma nivå som föregående år.

Största delen av 2015 års forskningsbidrag gick till Karolinska institutet följt av Göteborgs universitet och Stockholms universitet. Andelen nya projektledare som mottagare av projektbidrag 2015 var 54 procent, en ökning med 15 procentenheter sedan 2014.

Könsfördelningen för mottagare av projektbidrag var 48 procent män och 52 procent kvinnor. Sedan år 2012 har kvinnor i högre utsträckning fått projektbidrag än män. Ser man till beviljandegraden för män respektive kvinnor så har den under treårsperioden 2013-2015 ökat något för män men legat kvar på samma nivå för kvinnor (se diagram 4.13).

¹ COFAS redovisas under kapitel 5.4.

I Fortes regleringsbrev står det att Forte under 2015 från sitt anslag ska använda minst:

- 20 mnkr för ett tvärvetenskapligt forskningsprogram om alkohol, narkotika, dopning, tobak och spel (ANDTS)
- 20 mnkr för arbetslivsforskning
- 40 mnkr för vårdforskning
- 50 mnkr för forskning om åldrande och hälsa

Dessa medel har gått till centrum-, program- och projektbidrag på respektive område och ingår i de siffror som redovisas i kapitlet.

4.1 Forskningen i diagram per huvudområde

I denna årsredovisning kommer forskningsbidrag till Fortes tre huvudområden, hälsa, arbetsliv och välfärd, att presenteras som utbetalat belopp under perioden 2011-2015 och som nya beviljade anslag 2015.

Enligt Fortes regleringsbrev för budgetåret 2015 ska Forte redovisa uppgifter för de fem senaste åren fördelade per huvudområde, samt uppdelat på de samordningsområden som Forte har nationellt ansvarar för: barn och ungdomar, funktionshinder och handikapp, internationell migration och etniska relationer (IMER), socialvetenskaplig alkohol- och narkotikaforskning och äldre. Forte ska också redovisa forskningsbidrag till välfärd och socialförsäkring. Dessa båda områden ingår i huvudområdet Välfärd och socialförsäkring och kan inte särskiljas. Vidare ska, enligt regleringsbrevet, de siffror som redovisas gälla nya beviljade ansökningar för år 2015. Statistiken ska redovisas könsuppdelat i tillämpbara delar.

4.1.1 ANTALET BEVILJADE ANSÖKNINGAR I FÖRHÅLLANDE TILL DET TOTALA ANTALET ANSÖKNINGAR

Sett över perioden 2011-2014 har antalet ansökningar ökat för varje år medan antalet beviljade ansökningar varit relativt konstant. I år är det dock en minskning av antalet ansökningar med drygt 30 procentenheter jämfört med föregående år (diagram 4.1). Det är svårt att säkerställa orsaken till denna minskning. Vissa huvudområden uppvisar en årlig ökning av antalet ansökningar medan andra varierar från år till år (diagram 4.2). Detta beror till stor del på riktade satsningar under perioden inom ett eller flera huvudområden. År 2014 t.ex. hade Forte riktade satsningar på tre områden. 2015 hade Forte inga sådana riktade satsningar. En annan orsak till minskat antal ansökningar är att 2015 beslutade Forte att inte utlysa bidrag till resor och stipendier, vilket tidigare genererat många bidrag på små belopp.

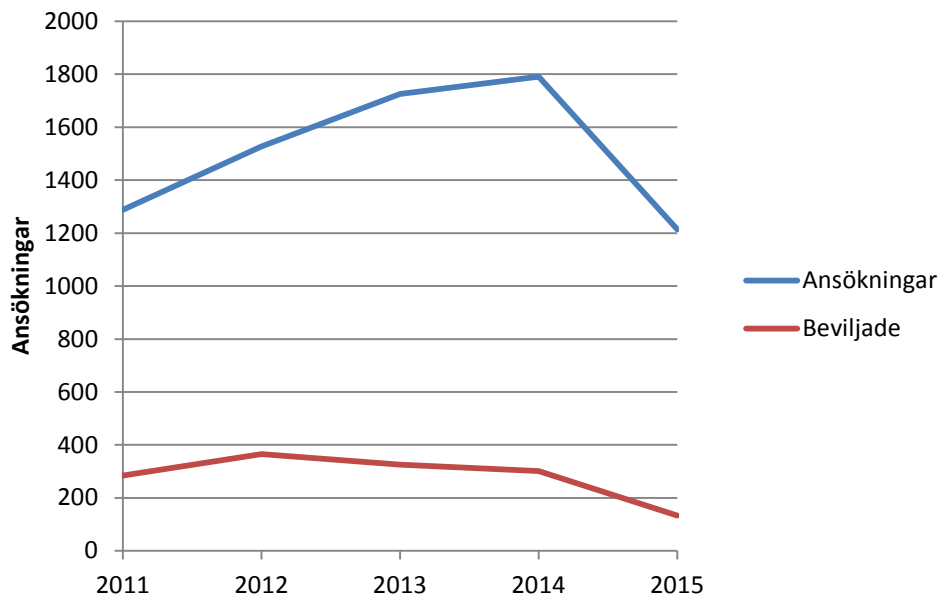


Diagram 4.1. Antalet beviljade ansökningar i förhållande till det totala antalet ansökningar under perioden 2011-2015.

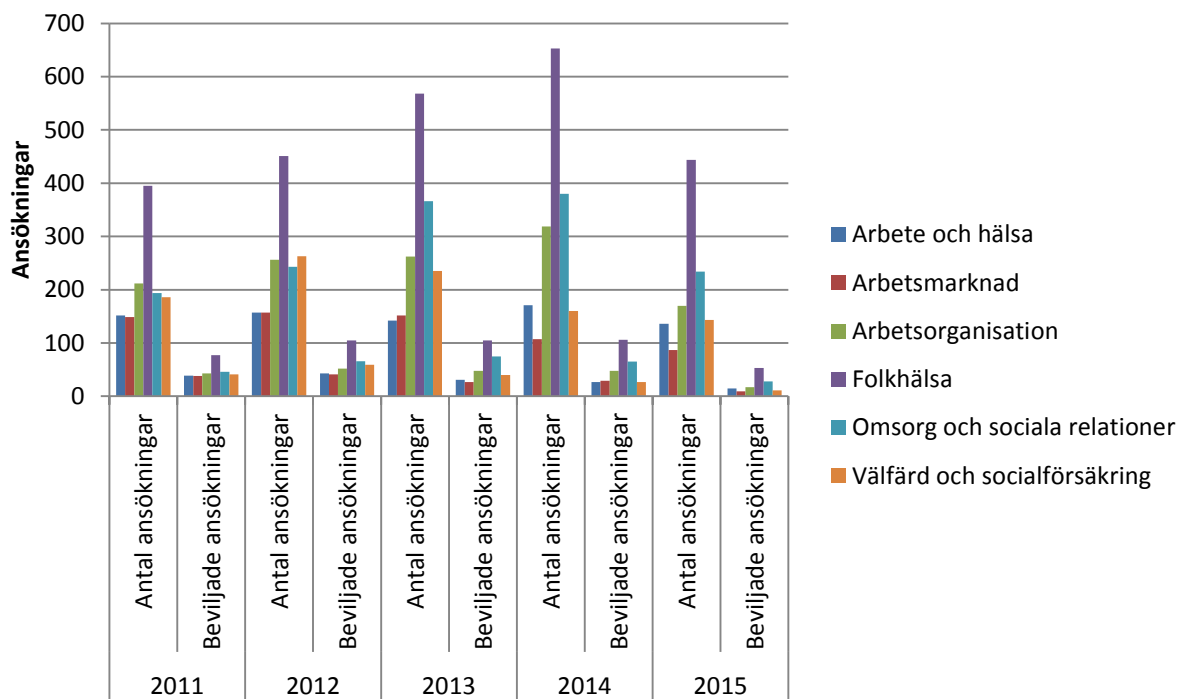


Diagram 4.2. Antalet beviljade ansökningar i förhållande till det totala antalet ansökningar per huvudområde, under perioden 2011-2015.

4.1.2 BEVILJADE PROJEKTBJDRAG OCH ANNAT FORSKNINGSBIDRAG AV STÖRRE BETYDELSE UNDER ÅRET I FÖRHÅLLANDE TILL SÖKTA BIDRAG OCH GENOMSNITTLIG BIDRAGSSTORLEK

Diagram 4.3 visar storleken på det sökta och beviljade beloppet per huvudområde för de projektansökningar som beviljats anslag under 2015.

Diagram 4.4 visar utvecklingen under perioden 2011-2015. I de flesta fall har det sökta beloppet ökat under tidsperioden. För 2015 var den siffran 72 procent. Det genomsnittligt beviljade beloppet per huvudområde har under de senaste fem åren legat på ungefär samma nivå (i genomsnitt 75 procent). För år 2015 är det genomsnittliga beloppet för projektbidrag 2,8 mnkr, en ökning med 200 000 kr jämfört med föregående år (diagram 4.5).

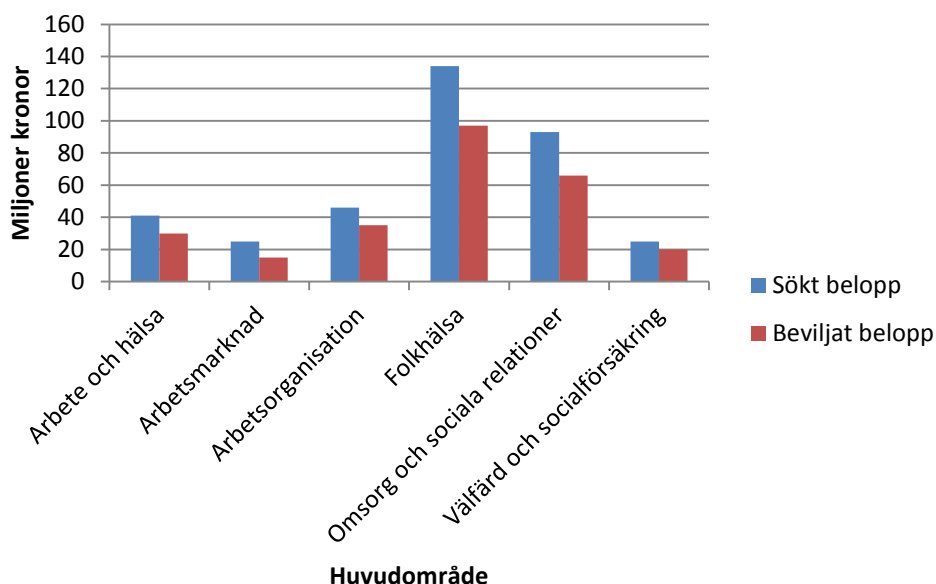


Diagram 4.3. Beviljade projektbidrag i förhållande till sökta bidrag år 2015, mnkr.

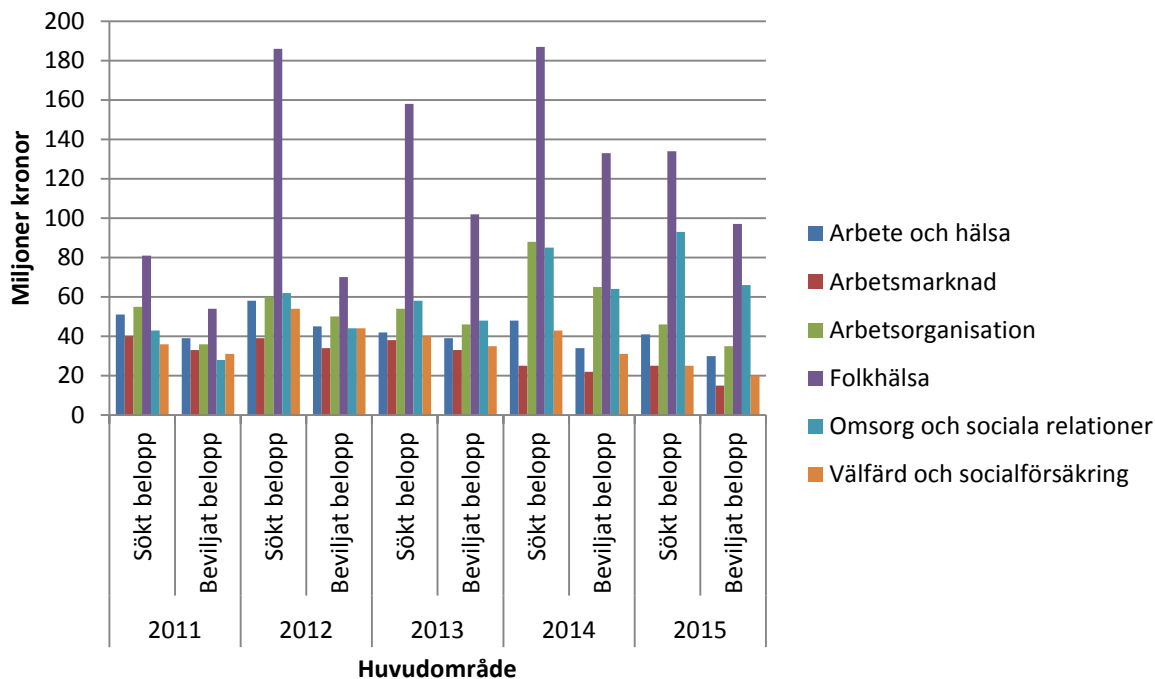


Diagram 4.4. Beviljade projektbidrag i förhållande till sökta bidrag (mkr) under perioden 2011-2015 per huvudområde.

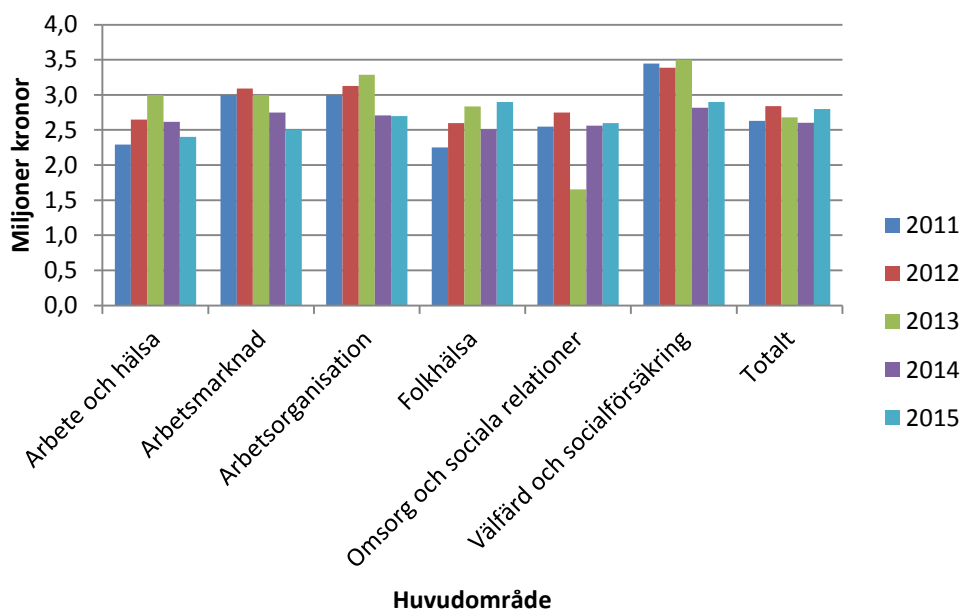


Diagram 4.5. Genomsnittlig storlek på projektbidrag under perioden 2011-2015.

4.1.3 ÅRETS BEVILJADE FORSKNINGSBIDRAG FÖRDELAT PÅ NYA BIDRAGSMOTTAGARE SAMT DE SOM MOTTAGIT FORSKNINGSBIDRAG TIDIGARE ÅR

Andelen nya bidragsmottagare av forskningsbidrag varierar under tidsperioden 2011–2015. I genomsnitt över perioden ligger siffran på 39 procent nya mottagare. För 2015 är den siffran 54 procent.

Diagram 4.6 visar på stora variationer inom huvudområdena under perioden 2011-2015. Forskningsområdena *Arbetsmarknad* och *Välfärd och socialförsäkring* hade störst andel nya bidragsmottagare, 75 procent respektive 90 procent. År 2012 var det drygt 50 procent som tog emot forskningsbidrag för första gången inom huvudområdet *Omsorg och sociala relationer*. Däremot var det inga nya bidragsmottagare inom huvudområdet *Arbetsorganisation*. År 2013 var det bara ett huvudområde som nådde över 50 procent, *Välfärd och socialförsäkring*. För år 2014 var det inget huvudområde som nådde upp till 50 procent nya bidragsmottagare. År 2015 är det fyra huvudområden som visar på över 50 procent nya bidragsmottagare.

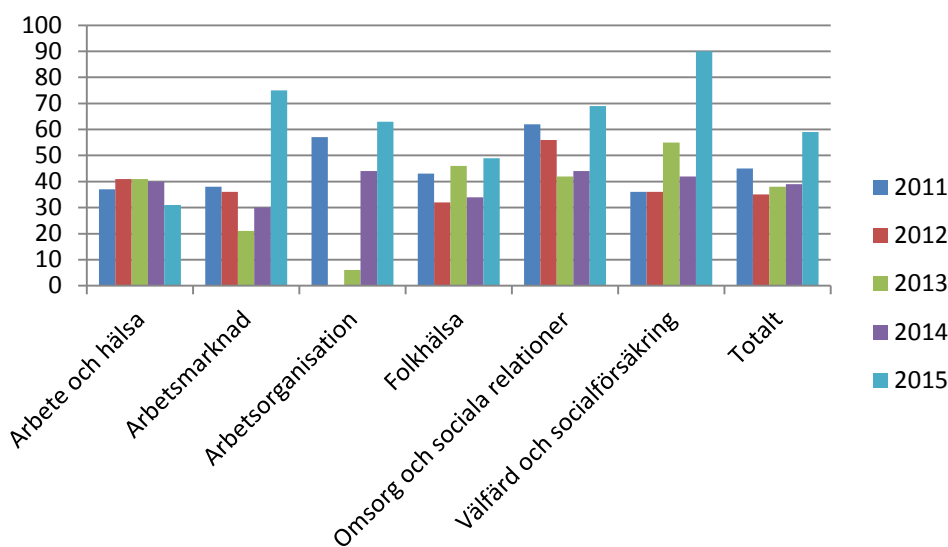


Diagram 4.6. Andelen sökande som beviljats forskningsbidrag* för första gången under perioden 2011-2015. *Anställningar, centra, postdoc, program och projekt (Bidrag till anställningar har upphört sedan 2011 enligt propositionen *En akademi i tiden* (2009/10: 149)).

4.1.4 ÅRETS BEVILJADE FORSKNINGSBIDRAG FÖRDELAT PÅ OLIKA BIDRAGSFORMER

De bidragsformer som redovisas här är anställningar, centra, postdoc, program och projekt under perioden 2011-2015 (diagram 4.7). Den största delen av bidraget går till projekt. Bidrag till anställningar har upphört sedan 2011 enligt propositionen *En akademi i tiden* (2009/10:149). Centrum- och programbidrag skiljer sig från de andra bidragsformerna då de är på mycket högre belopp och längre tid. År 2015 utlystes inga nya centrum- och programbidrag.

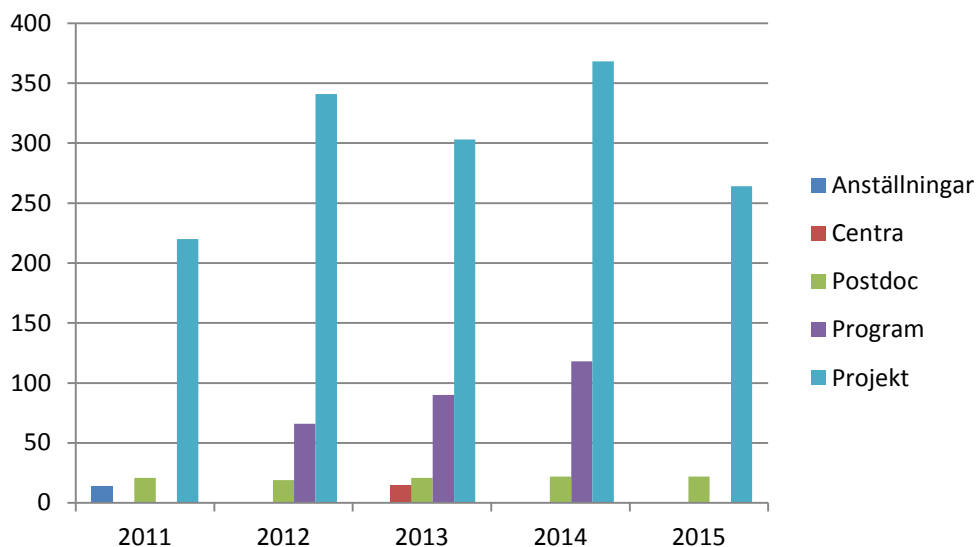


Diagram 4.7. Fördelningen av forskningsbidrag under perioden 2011-2015.

4.1.5 ÅRETS UTBETALADE MEDEL FÖRDELAT PÅ OLIKA BIDRAGSFORMER

Under 2015 betalades totalt 511 mnkr ut på följande huvudsakliga bidragsformer. Störst andel medel betalades ut till projekt (diagram 4.8).

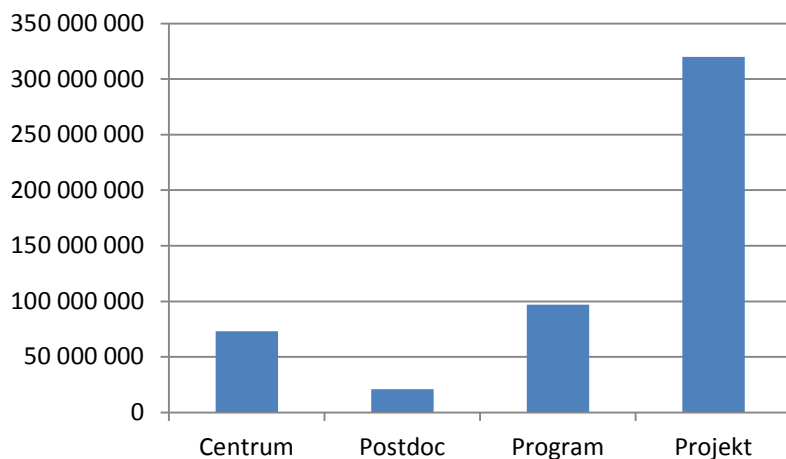


Diagram 4.8. Utbetalade medel fördelat på huvudsakliga bidragsformer

4.1.6 ÅRETS BEVILJADE FORSKNINGSBIDRAG FÖRDELAT PÅ OLIKA LÄROSÄTEN

De forskningsbidrag som visas i diagram 4.9 och 4.10 omfattar bidragsformerna anställningar, centra, postdoc, program och projekt.

Fördelningen av forskningsbidrag mellan olika lärosäten varierar. År 2015 fick Karolinska institutet 73 mnkr, vilket motsvarar ca 26 procent av forskningsbidraget. Det placerar dem i topp när de gäller beviljade medel, följt

av Göteborgs universitet, Stockholms universitet och Umeå universitet (diagram 4.9).

Under perioden 2011-2015 får Karolinska institutet störst andel bidrag. Drygt en fjärdedel av forskningsbidraget har under perioden gått till Karolinska institutet. Under samma period har Karolinska institutet tillsammans med Stockholms universitet och Göteborgs universitet erhållit 57 procent av forskningsbidraget (diagram 4.10).

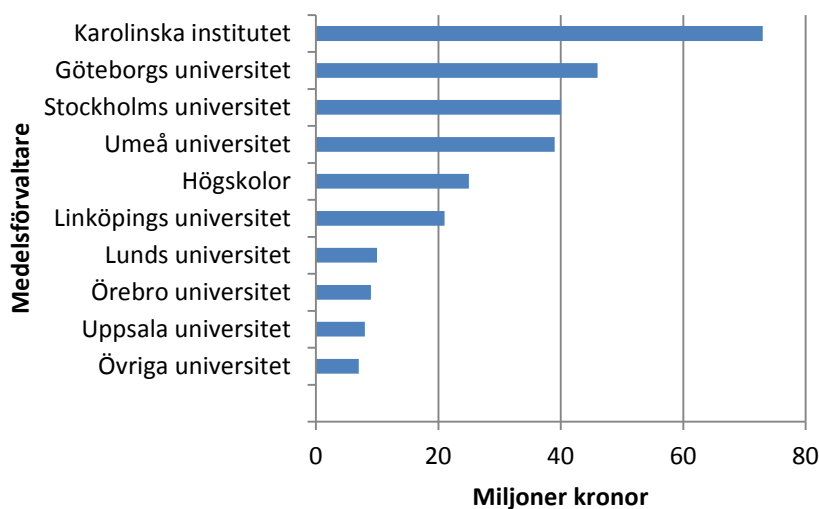


Diagram 4.9. Fördelningen av beviljat forskningsbidrag mellan olika lärosäten år 2015.

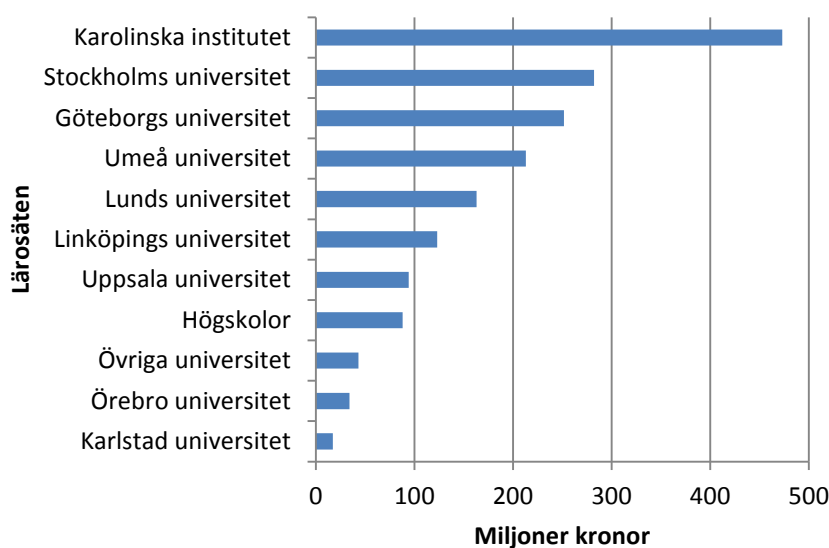


Diagram 4.10. Fördelningen av beviljat forskningsbidrag mellan olika lärosäten under perioden 2011-2015.

4.1.7 KÖNSFÖRDELNING AV FORSKNINGSBIDRAGET

Diagram 4.11 visar könsfördelningen fördelat på projektskisser, fullständiga ansökningar och beviljade ansökningar år 2015. Andelen män respektive kvinnor som går till steg två (fullständiga ansökningar) har under en längre tid varit ungefär lika stor, i år var det 28 procent män och 24 procent kvinnor som gick vidare till steg två.

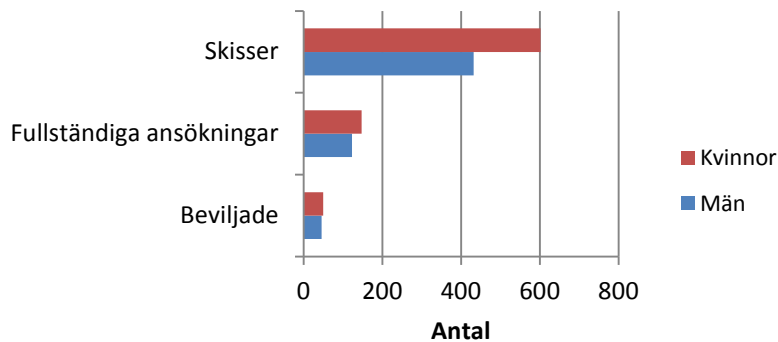


Diagram 4.11. Könsfördelningen av projektansökningar fördelade på skisser, fullständiga ansökningar och beviljade ansökningar, år 2015.

Diagram 4.12 visar könsfördelningen av antalet skisser, fullständiga ansökningar och beviljade ansökningar uppdelat på huvudområde.

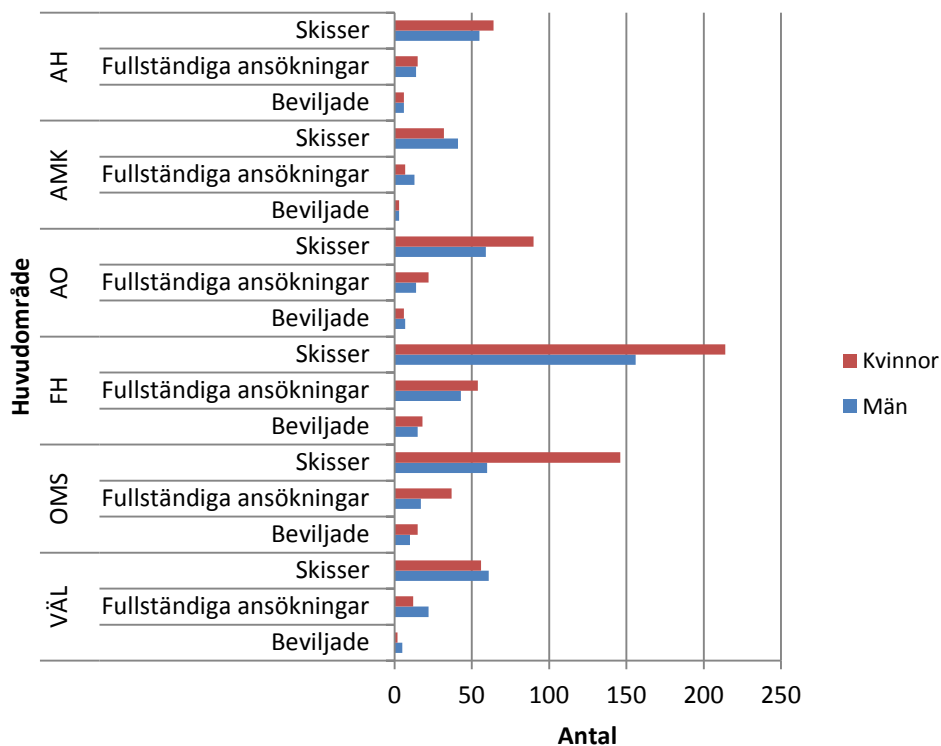


Diagram 4.12. Könsfördelningen av projektansökningar fördelade på skisser, fullständiga ansökningar och beviljade ansökningar per huvudområde, år 2015. Förklaring på förkortningar i diagrammet: AH: Arbete och hälsa, AMK: Arbetsmarknad, AO: Arbetsorganisation, FH: Folkhälsa, OMS: Omsorg och sociala relationer, VÄL: Välfärd och socialförsäkring.

Över tid har andelen män som beviljats forskningsbidrag minskat medan den ökat något för kvinnor. Diagram 4.13 visar denna utveckling under perioden 2011-2015. År 2012 var andelen kvinnor som beviljades projektbidrag nästan lika stor som för män. Året därpå var andelen kvinnor större än andelen män som beviljats projektbidrag. Sedan 2014 har skillnaden mellan män och kvinnor minskat.

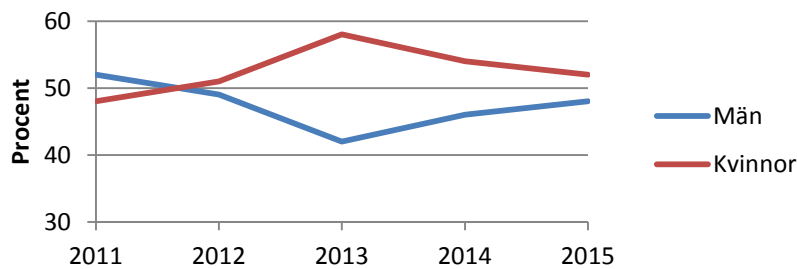


Diagram 4.13. Andelen män och kvinnor som beviljats projektbidrag 2011-2015.

Diagram 4.14 visar beviljandegraden för män respektive kvinnor per huvudområde. Särskilt utmärkande är huvudområdet *Välfärd och socialförsäkring*. Ungefär lika många män som kvinnor skickade in skiss. Beviljandegraden för män var 8 procent och för kvinnor 4 procent. Föregående år var beviljandegraden för män 4 procent och för kvinnor 16 procent. Huvudområdet *Omsorg och sociala relationer* visar en klar majoritet kvinnor som sökande med skiss. Beviljandegraden visar däremot motsatt förhållande, 17 procent för män respektive 10 procent för kvinnor.

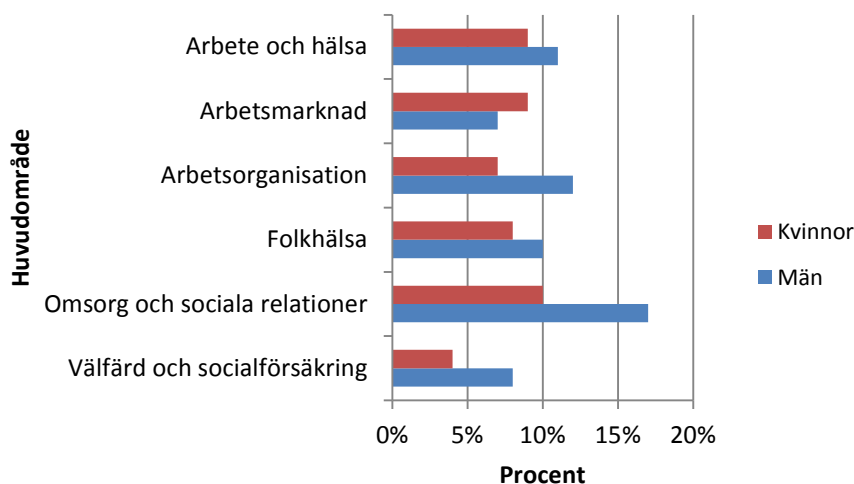


Diagram 4.14. Beviljandegraden för projektansökningar för män respektive kvinnor per huvudområde, år 2015.

Ser man till beviljandegraden(diagram 4.15), d.v.s. kvoten mellan projektansökningar och beviljade ansökningar, för män respektive kvinnor

under perioden 2011-2015 så har den sedan 2013 ökat för män (från 8% till 11%) men varit rätt konstant för kvinnor (från 9% till 8%). Åren 2013 och 2014 var beviljandegraden för män respektive kvinnor relativt lika men 2015 ökar beviljandegraden för männen. Orsaken till denna ökning går inte att säkert fastställa, men en förklaring kan vara att det är relativt få personer som beviljas medel och därmed är kvoten mellan antalet ansökningar och antalet beviljade ansökningar känslig för små förändringar.

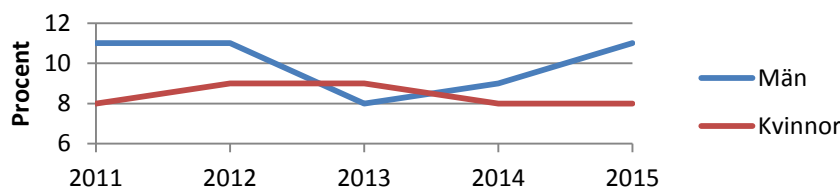


Diagram 4.15. Beviljandegraden för projektansökningar för män respektive kvinnor under perioden 2011-2015.

Könsfördelningen av ansökningarna till postdoc år 2015 ligger på ungefär samma nivå som föregående år, 68 procent kvinnor och 32 procent män sökte postdoc. Beviljandegraden för män respektive kvinnor skiljer sig avsevärt, 23 procent för män respektive 14 procent för kvinnor. Jämfört med föregående år så har beviljandegraden för män ökat med 2 procentenheter medan den minskat för kvinnor med 7 procentenheter.

Könsfördelningen 2015 är som sagt relativt jämn mellan manliga och kvinnliga forskare, vad gäller beviljade anslag från Forte. Dock kan noteras att flertalet ledare för de stora programmen och centrumbildningarna är män. Forte följer kontinuerligt utvecklingen av beviljandegraden för män och kvinnor för att säkerställa målen med jämställdhetsintegreringen. Jämställdheten i Fortes forskningsportfölj ska förbättras. Genus och jämställdhet kan säkerställas i beredningsgrupper och Forte avser att öka de kvalitativa analyserna av forskningsfinansierings-processen.

4.1.8 I VILKEN OMFATTNING RÅDET BIDRAGIT TILL ATT GE NYDISPUTERADE FORSKARE MÖJLIGHET ATT FORTSÄTTA SIN FORSKARKARRIÄR

För att ge nydisputerade forskare möjlighet till bidrag utlyser Forte postdoc-bidrag enbart för dem som har disputerat det senaste året. Dessa har ofta sämre konkurrensläge i andra postdoc-utlysningar. Bidraget är på två år och avser att täcka lön under den tiden.

År 2015 inkom det 82 ansökningar om postdoc. Av dessa beviljades 14 stycken till ett totalt belopp på 22 mnkr. Beviljandegraden är 17 procent, vilket är nästan dubbelt så stor som för projektansökningar. Utöver postdoc så har

Forte sedan år 2009 ett internationellt framgångsrikt postdoc-program delvis finansierat av EU-kommissionen, kallat COFAS. Beviljandegraden för COFAS 2015 var 15 procent. Tillsammans utgör dessa båda postdoc-bidrag en viktig del i Fortes bidrag till att ge forskare möjlighet att fortsätta sin forskarkarriär.

I enlighet med regeringens intentioner att förbättra förutsättningarna för forskning genom högre bidragsbelopp och längre tidsperiod så införde Forte 2011 ett juniorforskarbidrag. Det är ett steg i att öka långsiktigheten i forskningen då bidraget gäller för fyra år och den genomsnittliga bidragsstorleken är 3,9 mnkr.

4.2 Fortes nationella samordningsområden

Forte ska enligt förordning med instruktion (SFS 2007:1431) samordna nationell forskning om barn och ungdomar, funktionshinder och handikapp, internationell migration och etniska relationer (IMER), socialvetenskaplig alkohol- och narkotikaforskning och äldre. Under de senaste fem åren har ca en tredjedel av antalet ansökningar till Forte gällt samordningsområdena.

Områdena *barn och ungdomar* och *äldre* har under perioden 2011-2015 haft flest ansökningar. Fram till år 2014 har ansökningarna på dessa två områden ökat, men i år har de sjunkit till 2012 års nivå. Ökningen beror främst på riktade satsningar under 2014 på dessa båda områden. För de övriga områdena har antalet ansökningar varierat (diagram 4.16). Beviljandegraden för män respektive kvinnor visar en förhållandevis jämn könsfördelning (diagram 4.17).

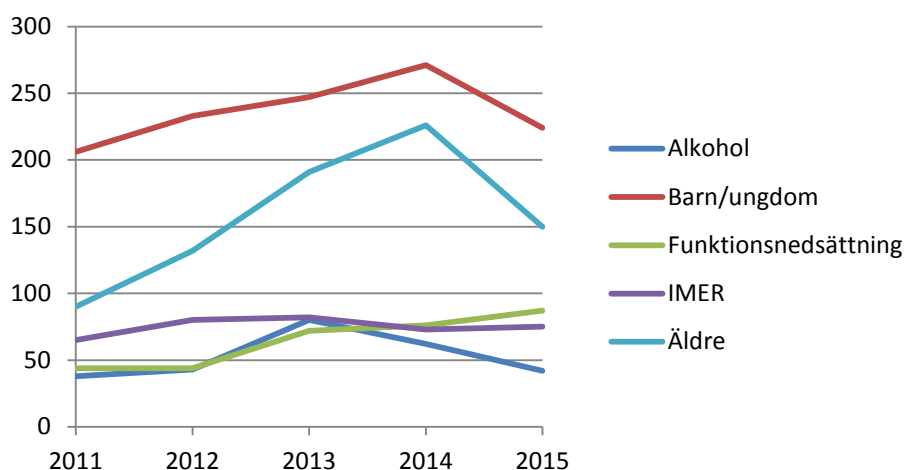


Diagram 4.16. Antalet ansökningar per samordningsområde under perioden 2011-2015.

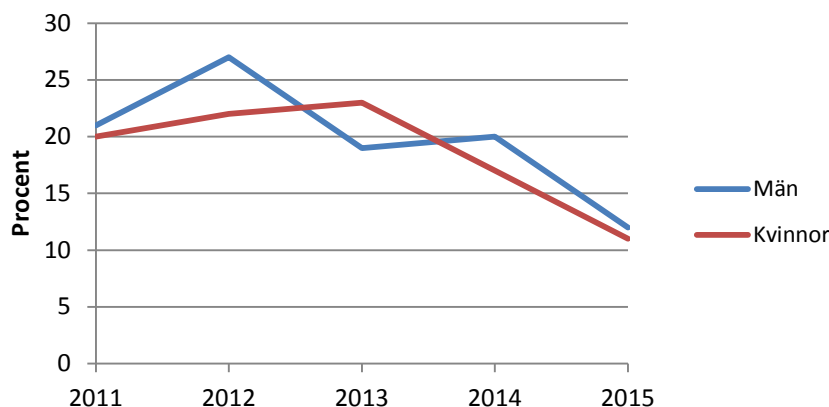


Diagram 4.17. Beviljandegraden för män respektive kvinnor (alla stödformer), 2011-2015 inom Fortes samtliga samordningsområden.

4.3 Forskningsbidrag till hälsa, arbetsliv och välfärd

Efter namnbytet den 1:a juli 2013 så har Fortes forskningsområden beskrivits i tre övergripande områden – hälsa, arbetsliv och välfärd. Fortes tidigare sex huvudområden återspeglar sig nu i dessa tre områden enligt följande:

Hälsa: Folkhälsa

Arbetsliv: Arbete och hälsa, Arbetsmarknad, Arbetsorganisation

Välfärd: Omsorg och sociala relationer, Välfärd och socialförsäkring

Under 2015 beviljade Forte nya medel till hälsa, arbetsliv och välfärd: 107 mnkr till hälsa, 91 mnkr till arbetsliv och 94 mnkr till välfärd. Nedan presenteras utbetalade medel 2011-2015 på dessa områden för alla bidragsformer. Forte har under perioden utbetalat ca 2,4 mdkr till hälsa, arbetsliv och välfärd. Diagram 4.18 visar hur fördelningen av utbetalade medel mellan dessa tre områden ser ut under perioden.

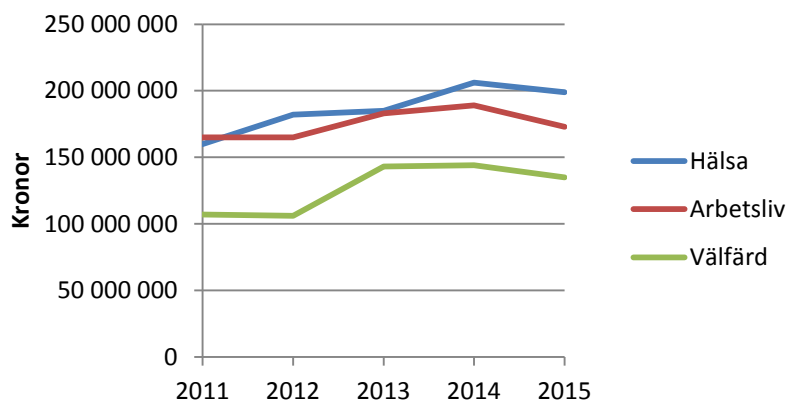


Diagram 4.18. Fördelningen av utbetalat forskningsbidrag fördelat på hälsa, arbetsliv och välfärd 2011-2015.

Diagram 4.19 visar den procentuella fördelningen av utbetalat forskningsbidrag mellan områdena hälsa, arbetsliv och välfärd under perioden 2011-2015. Den största delen av forskningsbidraget gick till forskning inom områdena hälsa och arbetsliv.

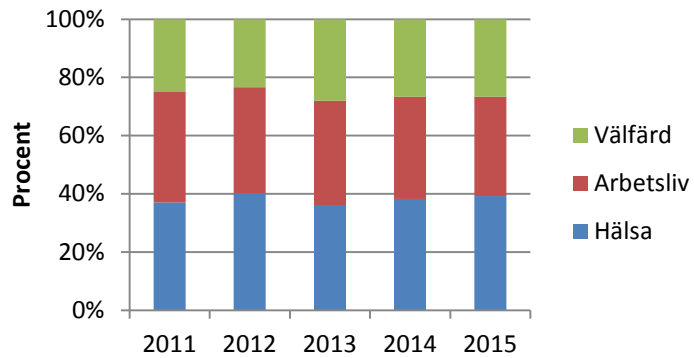


Diagram 4.19. Procentuell fördelning av utbetalat forskningsbidrag mellan hälsa, arbetsliv och välfärd 2011-2015.

5. Internationalisering

Forskning finansierad av Forte ska medverka till att skapa ökat värde och nytta i den globala samhällsutvecklingen, samt till att öka Sveriges konkurrenskraft. För att möjliggöra för fler forskare i Sverige att öka sin medverkan i internationella samarbeten och nätverk engagerade sig Forte under året i ett antal olika aktiviteter och samarbeten både inom EU och med länder som Sverige har bilaterala samarbetsavtal med utanför Europa.

Forte samverkar också med andra svenska forskningsfinansiärer kring det internationella arbetet för att främja gemensamma prioriteringar och för att öka genomslag och spridning av våra satsningar.

Forte har under 2015 medverkat i det svenska arbetet med att påverka och genomföra EU:s ramprogram för forskning och innovation, Horisont 2020. Målen med Fortes engagemang inom Horisont 2020 är att föra in prioriteringar från våra ansvarsområden i ramprogrammet, att stimulera svensk forskning på den internationella arenan och att främja det internationella forskningsutbytet. Forte deltog under året med två biträdande experter i programkommittéarbetet samt med två biträdande nationella kontaktpersoner i samhällsutmaningarna 1 (Hälsa, demografiförändringar och välbefinnande) respektive 6 (Inkluderande, innovativa och reflekterande samhällen).

5.1 Nordiska forskningssamarbeten

Forte deltar i samarbetet mellan olika nordiska forskningsfinansiärer inom NordForsk. Under perioden 2014-2018 bidrar Forte med 30 mnkr till flera utlysningar inom ramen för ”Nordiska programmet för hälsa och välfärd”. I NordForsk var Forte också under året med och initierade ett nytt tematiskt program om jämställdhet och genus inom nordisk forskning och innovation ”Solving the Gender Paradox: Gender Gaps in the Nordic Research and Innovation” som kommer att starta 2016. Forte ingår i styrkommittéer för båda programmen. Fortes generaldirektör är invald som ledamot i Kommittén för de nordiska forskningsrådets generaldirektörer (Nordhorcs).

5.2 Europeiska forskningssamarbeten

Forte samverkar med forskningsfinansiärer i andra europeiska länder och vill därigenom både bidra till förverkligandet av European Research Area (ERA) och förbättra möjligheterna för svenska forskare att utveckla och bedriva europeiska samarbeten.

Forte deltar i två gemensamma programplaneringsinitiativ: ”More Years better Lives” (JPI MYBL) - om utmaningar och möjligheter till följd av en växande andel äldre personer i vår befolkning och ”Neurodegenerative Diseases Research” (JPND) - om orsaker, botemedel och vårdformer för patienter med

neurodegenerativa sjukdomar. Forte deltar även i EU-projektet J-AGE II som inleddes 2015 till stöd för MYBL:s arbete. Forte bidrog tillsammans med nio andra europeiska länder samt Kanada under året till en gemensam utlysning på temat ”Förlängt arbetsliv”, som resulterade i att Forte satsar 5 mnkr under tre år på projekt som prioriterats.

Genom Science Europe samverkar Forte med andra forskningsfinansiärer och forskningsutförare för att stärka den europeiska forskningen och underlätta samarbete mellan olika forskningsaktörer. Forte har tillsammans med tre andra svenska finansiärer (Vetenskapsrådet, Formas, Riksbankens Jubileumsfond) sedan länge varit med i European Science Foundation (ESF). Då det samarbetsorganet nu är under avveckling har de fyra svenska medlemmarna i en gemensam skrivelse anmält utträde ur ESF i och med utgången av 2015.

Ytterligare en typ av samarbete mellan forskningsfinansiärer i Europa är ERANET. Forte ingår i nätverken NORFACE respektive ERANID. I NORFACE formar femton forskningsråd ett strategiskt partnerskap inom välfärdsforskning. Forte bidrog under 2015 till projekt inom programmet ”Welfare state futures” och beslutade att delta i ett nytt program om ojämlikhet: ”Dynamics of Inequalities Across the Life-course”. ERANID är ett nätverk för att koordinera forskningen om drogprogram och drogpolicy i Europa. Inom ERANID deltog Forte under året tillsammans med tio andra länder i utlysningen “Understanding drug use pathways”.

För att stimulera och underlätta för svenska aktörer att söka pengar från EU:s ramprogram för forskning och innovation, Horisont 2020, har Forte ett planeringsbidrag som forskare har kunnat söka under hela året. Under 2015 delade Forte ut 11 planeringsbidrag.

5.3 Utomeuropeiska forskningssamarbeten

Forte och The Indian Council of Medical Research (ICMR) gick under året vidare med samarbetet som inleddes 2014. I juni undertecknade Fortes generaldirektör och Indiens ambassadör för ICMRs räkning ett Memorandum of Intent, i närvaro av Indiens president Pranab Mukherjee och Sveriges statsminister Stefan Löfven, för att befästa samarbetet och avsikten att göra en gemensam utlysning av forskningsmedel inom åldrande och hälsa.

Som en aktivitet under Sveriges övergripande avtal (BNC) med Sydafrika inledde Forte under året ett samarbete med The South African Medical Research Council, SAMRC. Ett Memorandum of Understanding har undertecknats med inriktning på forskning inom ojämlikhet i hälsa respektive hälsosystem och hälsopolicy som prioriterade områden för gemensamma forskningssatsningar. I oktober samarrangerade Forte och SAMRC en

workshop i Kapstaden för att precisera forskningsfrågor och behov inom de prioriterade områdena. Utlysningen öppnade i januari 2016.

5.4 Internationell rörlighet bland forskare

Fortes internationella postdoc-program, COFAS och uppföljaren COFAS 2, medfinansieras av EU-kommissionen och ska skapa möjligheter för samarbete och kunskapsutbyte mellan forskare och institutioner i olika länder. Under året inkom 66 COFAS-ansökningar till Forte. Beslut fattades om bidrag till tio nya inresande utländska respektive svenska utresande forskare. Det första programmet COFAS, som pågått sedan 2009, avslutades under 2015 och kommer att utvärderas.

Forte beslutade under året att satsa 3 mnkr under tre år i ett mobilitets- och internationaliseringsprogram som koordineras av Stiftelsen för internationalisering av högre utbildning och forskning (STINT), för att stimulera och stärka utvecklingen av samarbeten mellan forskare i Sverige och Sydafrika.

Fortes gästforskarbidrag är bidrag för kortare vistelser för inresande forskare från andra länder eller utresande forskare från Sverige, som syftar till att tillföra kunskaper från det internationella forskarsamhället till svensk forskning samt att bidra till att svensk forskning sprids internationellt. Forte delade i en utlysning (närmare 3 mnkr) ut tio gästforskarbidrag under året i öppen konkurrens.

5.5 Internationell infrastruktur i forskningen

Fortes huvudsekreterare ingår i Vetenskapsrådets ämnesråd Rådet för Infrastrukturer (RFI), som bidrar med omfattande medel till ett antal internationella infrastrukturer. Flera av dessa är databaser av relevans för Fortes områden, exempelvis databaser inom hälsa och välfärd. Separat från RFI bidrar Forte till kostnaderna för Luxembourg Income Study (LIS), en komparativ databas om inkomstförhållanden i olika länder. Forte har under året samlat in utvärderingsrapporter som gav underlag för beslut om att stödja LIS i ytterligare en treårsperiod.

5.6 Samverkan inom Sverige för internationalisering

Forte ingick även 2015 i den nationella EU-samordningsfunktionen som syftar till att underlätta deltagande i partnerskapsprogrammen, samordna och förstärka det strategiska och proaktiva arbetet inom det europeiska forskningssamarbetet. Forte ingick också i den myndighetsgemensamma gruppen FINSAM, där forskningsrådets internationellt ansvariga utbyter information och erfarenheter kring internationella samarbeten.

Forte bidrar tillsammans med Kungl. Vetenskapsakademien, Formas, Vetenskapsrådet och SIDA till finansieringen av ett svenskt sekretariat för global hållbarhetsforskning, Swedish Secretariat for Environmental Earth System Science (SSEESS). Sekretariatet ska verka för att svensk forskning blir bättre integrerad i internationella program inom forskningsområdet. Forte vill bidra till att folkhälsovetenskap, samhällsvetenskap och humaniora integreras i hållbarhetsforskningen.

6. Former för kommunikation och samverkan

Fortes kommunikation syftar till att skapa kännedom om och intresse för Forte-finansierad forskning samt att främja en aktiv dialog kring rådets ansvarsområden. Målet är att såväl forskarsamhället samt övriga berörda samhällets aktörer ska uppleva att Forte-finansierad forskning är relevant, av hög kvalitet och att de kan dra nytta av forskningen i sin verksamhet.

6.1. Utveckla former för kommunikation och nyttiggörande

Regeringen gav i juni 2014 Forte i uppdrag att utveckla former för kommunikationen med relevanta målgrupper om behov och nyttiggörande av forskningsresultat (S2014/4995/SAM). Uppdraget rapporterades i mars 2015 till regeringen i form av en rapport med titeln *Från fokus på innehåll till fokus på nytta*. För att få till stånd en effektiv och målgruppsanpassad kommunikation och samverkan anser Forte att det behövs ett förändrat förhållningssätt till synen på forskningskommunikation. Det behövs en förflyttning från det traditionella sättet att sprida forskningsresultat till att analysera hur forskningen kan nyttiggöras och utvecklas genom starkare samarbeten mellan forskare och de som är berörda av forskningen och dess resultat. Forte listar i rapporten tio förslag till konkreta åtgärder, utifrån Fortes roll som forskningsfinansierare.

Som ett led i att utveckla nya former för kommunikation och samverkan inom området barn och ungas psykiska hälsa medverkade Forte under 2015 i hållbarhetsturnén *We_change*. Sju orter besöktes och över 5000 gymnasieelever fick möjlighet att diskutera hållbarhetsfrågor. Forte arrangerade tillsammans med en forskargrupp workshops kring psykisk hälsa för att skapa inspiration för forskning och öka kunskapen hos elever, lärare och elevhälsan. Genom Fortes medverkan i turnén nådde myndigheten en bred målgrupp i skolan.

För att öka kommunikationen med aktörerna inom områdena socialtjänst och socialförsäkring har Forte genomfört ett antal konferenser i egen regi och i samverkan med andra samt publicerat rapporter och webbteman. Bland annat har vi tillsammans med Göteborgs universitet, SKL, Föreningen Sveriges Socialchefer samt Centralförbundet för socialt arbete genomfört konferensen Socialtjänstforum.

I Fortes underlag till regeringens forskningspolitik 2017-2027 redovisas förslag till åtgärder för att främja nyttiggörande av forskningsresultat. Forte föreslår ökat stöd till implementeringsforskning och en långsiktig kunskapsuppbyggnad för effektivare förbättringsarbete. Fortes mål är att kunna bidra till att halvera tiden från forskningsresultat till nyttiggörande i praktik och policy. Nya och förbättrade kvalitetsregister samt utökad samverkan och kommunikation är också viktiga förutsättningar för att nå målet.

Forte har utvecklat en, som vi bedömer, effektiv form för kommunikation och samverkan genom våra kunskapsöversikter ”Forskning i korthet”.

Översikterna beskriver kortfattat och populärvetenskapligt kunskapsläget inom ett avgränsat område. Även kunskapsluckor och forskningsbehov inom området lyfts fram. Vi har haft stor efterfrågan på de olika rapporterna och samtliga frukostseminarier har varit fullsatta med över 100 deltagare per seminarium. Seminarierna filmas och publiceras för att få så stor geografisk spridning som möjligt. Under 2015 har vi gett ut följande teman: *Problemet sjähmord, Brukarmedverkan* samt *Barn och unga i samhällets vård*.

6.2 Målgruppsanpassad och effektiv kommunikation

Fortes prioriterade målgrupper är forskarsamhället, regeringskansli och riksdag, myndigheter, kommuner och landsting samt brukar- och patientorganisationer. Vi kommunicerar och samverkar med dem genom olika kanaler och aktiviteter som till exempel konferenser, möten och seminarier, nätverk, nyhetsbrev, rapporter, forte.se och sociala medier. Det vi ser som en framgångsfaktor är att de olika aktiviteterna och kanalerna samverkar och därmed stärker varandra.

6.2.1 KONFERENSER, SEMINARIER OCH MÖTEN

Under 2015 har Forte arrangerat ett tjugotal konferenser i egen regi och i samverkan med andra aktörer. Konferenser, seminarier och olika möten är den effektivaste formen för att nå målen att skapa dialog kring rådets ansvarsområden samt för att målgrupperna ska uppleva att de kan dra nytta av forskningen i sin verksamhet. Ett viktigt resultat som vi ser är att det ofta knyts kontakter mellan forskare och myndigheter och olika organisationer och att nya samarbeten uppstår. Under 2015 har vi bland annat arrangerat rundabordssamtal kring framtidens arbetslivsforskning samt workshops med kommunikatörer på andra myndigheter, intresseorganisationer, universitet och högskolor om hur vi kan utveckla effektiva former för kommunikation av forskning.

6.2.2 WEBB

Fortes webbplats har under året haft drygt 220 000 externa besök. Det är en ökning med sju procent jämfört med 2014. I början av december lanserades en ny webbplats med ny design och förbättrad funktionalitet. Bland annat är webbplatsen bättre anpassad för att användas från mobil och surfplatta.

6.2.3 NYHETSBRIV

Under året har vi gett ut nio nyhetsbrev. Antalet nya prenumeranter har under 2015 ökat med 10 procent jämfört med 2014 och totalt prenumererar idag över 4 200 personer. Öppningsfrekvensen av utskicken var i genomsnitt 43 procent, vilket enligt vår systemleverantör är cirka 20-25 procent högre än nyhetsbrev från liknande organisationer.

6.2.4 SOCIALA MEDIER

Vi har fortsatt att arbeta för att öka engagemanget för Fortes frågor i sociala medier. Antalet följare på Twitter har ökat med 33 procent under året och i augusti passerade vi 1 000 följare. Totalt skrevs det om Forte över 2 000 gånger på Twitter och i bloggar, vilket är en ökning med hela 305 procent jämfört med 2014. Utöver Twitter har vi även närvaro på Facebook, LinkedIn och Youtube.

6.2.5 PUBLIKATIONER

Under 2015 har Forte gett ut nio publikationer. *Psyisk ohälsa, Arbetsliv och sjukfrånvaro*, *Från fokus på innehåll till fokus på nytta*, *Rehabilitering och samordning*, *Forte Magasin 3*, *Swedish Research on Work Organization 2007-2013*, *Forskning möter samhälle* samt tre Forskning i korthet om *Barn och unga i samhällets vård*, *Brukarmedverkan* och *Problemet självmord*.

Sammanlagt har drygt 1 400 beställningar inkommit på 5 500 exemplar. Detta är en ökning med hela 200 procent jämfört med 2014. Publikationerna har dessutom laddats ned över 3 400 gånger via Fortes webbplats. Den faktiska distributionen är större i och med att publikationerna även spridits i stora upplagor vid mässor, konferenser och seminarier. Störst efterfrågan har varit på rapporterna *Psyisk ohälsa, Arbetsliv och sjukfrånvaro* samt *Forte Magasin 3*.

Med publikationerna når vi ut till en bred målgrupp. Den största gruppen är privatpersoner, kommuner och landsting, forskarsamhället samt olika brukarorganisationer. Vi når även ut till olika företag med framförallt Forte Magasin.

6.3 Stöd till kommunikation och samverkan

I samverkan med andra forskningsfinansiärer ger Forte stöd till hur vi kan utveckla forskningskommunikation. För att nämna några konferenser där Forte samverkat: *Forum för forskningskommunikation* vid Vetenskapsfestivalen, ett seminarium som riktar sig till kommunikatörer vid universitet och högskolor. Seminarserien *Lär känna media* har genomförts där forskare och journalister möts för att diskutera hur vi kan kommunicera forskning i media. *Forskarfredag*, ett evenemang på olika orter i Sverige samt *Forskar Grand Prix*, ett evenemang där forskare för en publik får presentera sin forskning. Forte har under året gett stöd till ett antal konferenser och tidskrifter och är delägare i webbportalen forskning.se som under året har nylanserats. Som en aktör i rådet för styrning med kunskap är Forte även en av myndigheterna som står bakom Kunskapsguiden.se

7. Ekonomisk redovisning

7.1 RESULTATRÄKNING

(tkr)	Not	2015	2014
Verksamhetens intäkter			
Intäkter av anslag	1	46 801	49 824
Intäkter av avgifter och andra ersättningar	2	150	195
Intäkter av bidrag	3	4 695	3 557
Finansiella intäkter	4	8	20
Summa		51 654	53 596
Verksamhetens kostnader			
Kostnader för personal	5	-31 159	-31 576
Kostnader för lokaler	6	-2 818	-3 388
Övriga driftkostnader	7	-16 796	-18 092
Finansiella kostnader	8	-106	-2
Avskrivningar och nedskrivningar		-774	-539
Summa		-51 654	-53 596
Verksamhetsutfall		0	0
Uppbördsverksamhet			
Intäkter av avgifter m.m som inte disponeras	9	0	127
Medel som tillförts statens budget från uppbördsverksamhet		0	-127
Saldo		0	0
Transfereringar			
Medel som erhållits från statens budget för finansiering av bidrag		534 503	537 490
Medel som erhållits från myndigheter för finansiering av bidrag		24 625	29 550
Övriga erhållna medel för finansiering av bidrag	10	4 814	11 429
Finansiella intäkter	11	0	178
Lämnade bidrag	12	-563 942	-578 648
Saldo		0	0
Årets kapitalförändring		0	0

7.2 BALANSRÄKNING

(tkr)	Not	2015-12-31	2014-12-31
TILLGÅNGAR			
Immateriella anläggningstillgångar			
Balanserade utgifter för utveckling	13	26	37
Rättigheter och andra immateriella anläggningstillgångar	14	103	164
Summa		129	201
Materiella anläggningstillgångar			
Förbättringsutgifter på annans fastighet	15	541	696
Maskiner, inventarier, installationer m.m.	16	1 955	2 345
Summa		2 496	3 041
Kortfristiga fordringar			
Fordringar hos andra myndigheter	17	818	1 048
Övriga kortfristiga fordringar	18	38	38
Summa		856	1 086
Periodavgränsningsposter			
Förutbetalda kostnader	19	1 210	721
Övriga upplupna intäkter	20	1 152	0
Summa		2 362	721
Avräkning med statsverket			
Avräkning med statsverket	21	-410	-6 455
Summa		-410	-6 455
Kassa och bank			
Behållning räntekonto i Riksgäldskontoret		26 185	35 941
Summa		26 185	35 941
SUMMA TILLGÅNGAR		31 617	34 534

BALANSRÄKNING forts.

(tkr)	Not	2015-12-31	2014-12-31
KAPITAL OCH SKULDER			
Avsättningar			
Övriga avsättningar	22	326	270
Summa		326	270
Skulder m.m.			
Lån i Riksgäldskontoret	23	2 625	3 242
Kortfristiga skulder till andra myndigheter	24	1 708	1 946
Leverantörsskulder		1 873	1 403
Övriga kortfristiga skulder		757	758
Summa		6 964	7 349
Periodavgränsningsposter			
Upplupna kostnader	25	2 133	2 715
Oförbrukade bidrag	26	22 194	24 201
Summa		24 327	26 916
SUMMA KAPITAL OCH SKULDER		31 617	34 534

7.3 REDOVISNING MOT ANSLAG

Anslag (tkr)	Not	Ingående överför- ings- belopp	Årets tilldelning enl. regl. brev	Indrag- ning	Totalt disponibelt belopp	Utgifter	Utgående överför- ings- belopp
Uo 09 7:1 ap. 1	27						
Ramanslag							
Forskningsrådet för hälsa, arbetsliv och välfärd:							
Förvaltning (Ramanslag)		-539	28 735	0	28 196	-28 576	-380
Uo 09 7:2 ap. 1	28						
Ramanslag							
Forskningsrådet för hälsa, arbetsliv och välfärd:							
Forskning (Ramanslag)		7 138	511 374	0	518 512	-516 599	1 913
Uo 09 4:5 ap. 12	29						
Ramanslag							
Stimulansbidrag och åtgärder inom äldrepolitiken Forskning inom äldreområdet (Ramanslag)		538	36 000	-538	36 000	-35 500	500
Uo 14 2:5 ap. 3	30						
Ramanslag							
Forskning om arbetsliv. Forte (Ramanslag)		0	2 000	0	2 000	-648	1 352
		7 137	578 109	-538	584 708	-581 323	3 385

REDOVISNING AV BESTÄLLNINGSBEMYNDIGANDE I ÅRSREDOVISNINGEN

Anslag/ Anslagsbenämning (tkr)	Not	Tilldelat bemyndigande	Ingående åtaganden	Utestående åtaganden	Utestående åtagandenas fördelning per år			
					2016	2017	2018	2019
Uo 09 7:2 ap. 1	31							
Ramanslag								
Forskningsrådet för hälsa, arbetsliv och välfärd: Forskning (Ramanslag)		961 000	946 334	933 965	489 649	282 435	155 731	6 150
Uo 09 4:5 ap. 12	32							
Ramanslag								
Stimulansbidrag och åtgärder inom äldrepolitiken Forskning inom äldreområdet (Ramanslag)		70 000	53 290	48 150	35 150	13 000	0	0
Summa		1 031 000	999 624	982 115	524 799	295 435	155 731	6 150

7.4 TILLÄGGSUPPLYSNINGAR OCH NOTER

Alla belopp redovisas i tusentals kronor (tkr) om inget annat anges. Till följd av detta kan summeringsdifferenser förekomma.

TILLÄGGSUPPLYSNINGAR

Redovisningsprinciper

Tillämpade redovisningsprinciper

Myndighetens bokföring följer god redovisningssed och förordningen (2000:606) om myndigheters bokföring samt Ekonomistyrningsverket (ESV:s) föreskrifter och allmänna råd till denna. Årsredovisningen är upprättad i enlighet med förordningen (2000:605) om årsredovisning och budgetunderlag samt ESV:s föreskrifter och allmänna råd till denna.

I enlighet med ESV:s föreskrifter till 10 § FBF (Förordning om myndigheters bokföring) tillämpar myndigheten brytdagen den 5 januari. Efter brytdagen har fakturor överstigande 10 tkr bokförts som periodavgränsningsposter. Motsvarande beloppsgräns föregående år var 10 tkr.

Kostnadsmässig anslagsavräkning

Semesterdagar som intjänats före år 2009 avräknas fr.o.m. år 2009 anslaget först vid uttaget enligt undantagsbestämmelsen. Utgående balans år 2014 som var 144 tkr har år 2015 minskat med 19 tkr.

Värderingsprinciper

Anläggningstillgångar

Som anläggningstillgångar redovisas egenutvecklade dataprogram, förvärvade licenser och rättigheter samt maskiner och inventarier som har ett anskaffningsvärde om minst 10 tkr och en beräknad ekonomisk livslängd som uppgår till lägst tre år. Bärbara datorer tas inte upp som anläggningstillgång då livslängden beräknas understiga tre år.

Avskrivning sker enligt plan. Den är baserad på anläggningstillgångens anskaffningsvärde och uppskattad ekonomisk livslängd. Avskrivning under anskaffningsåret sker från den månad tillgången tas i bruk.

Tillämpade avskrivningstider

3 år	Datorer och kringutrustning
5 år	Förbättringsutgifter på annans fastighet
5 år	Övriga kontorsmaskiner
5 år	Inredningsinventarier
5 år	Immateriella tillgångar

Omsättningstillgångar

Fordringar har tagits upp till det belopp varmed de beräknas inflyta.

Skulder

Skulderna har tagits upp till nominellt belopp.

Ersättningar och uppdrag som styrelse- eller rådsledamot i andra statliga myndigheter samt uppdrag som styrelseledamot i aktiebolag

Ledamöter och ersättare Forte styrelse	Ersättning från Forte (tkr)	Övriga styrelse- och rådsuppdrag
Abrahamsson, Lena	38	Arbetsmiljöverkets insynsråd
Ahlström, Gerd	54	-
Albin, Maria	36	Arbetsmiljöverkets insynsråd
Alfredsson, Lars	43	Altiba AB
Andersson Gäre, Boel	54	Sätra Bruk AB
Boström, Mona	33	Mona Boström AB, Textilia AB, Attendo Care AB
Bätelson, Per	9	IVBAR AB, Humana AB, Med Group OY, Oriola-KD AB, Swecare AB, KRY AB, Polybiocept AB
Cedersund, Elisabet	42	-
Fredriksson, Peter	42	-
Hartman, Laura	33	-
Hensing, Gunnel	62	Systembolagets råd för alkoholforskning, Försäkringskassans vetenskapliga råd
Härenstam, Annika	60	-
Ingvar, Martin	60	-
Jonsson, Johan	54	-
Klefsgård, Rosemarie	36	-
Löwstedt, Jan	60	-
Nilsson Bågenholm, Eva	55	Oriola-KD AB
Råbergh, Christian	54	-
Sandin, Bengt	60	-
Stanfors, Maria	37	IFAU's vetenskapliga råd
Sverke, Magnus	61	-
Szebehely, Marta	62	-
Thunberg, Gunilla	34	-
Torén, Kjell	32	-
Tählin, Michael	45	Tegakari Consulting AB
Generaldirektör Forte		
Ställdal, Ewa	1 156	SOS Alarm AB, Swecare AB, Hormone HB

ANSTÄLLDAS SJUKFRÅNVARO

I tabellen redovisas anställdas totala sjukfrånvaro i förhållande till den sammanlagda ordinarie arbetstiden. Vidare redovisas andel av totala sjukfrånvaron under en sammanhängande tid av 60 dagar eller mer.

I tabellen redovisas också sjukfrånvaro fördelat på kön och ålder i förhållande till respektive grupps sammanlagda ordinarie arbetstid. Sjukfrånvaron redovisas i procent.

Sjukfrånvaro	2015	2014
Totalt	9,35	7,87
Andel 60 dagar eller mer	8,26	6,72
Kvinnor	12,77	9,99
Män	*	*
Anställda - 29 år	-	-
Anställda 30 år - 49 år	4,48	*
Anställda 50 år -	12,68	11,23

* Redovisas ej då antalet undertiger 10 personer.

NOTER
(tkr)

Resultaträkning

		2015	2014
Not 1	Intäkter av anslag		
	Förvaltningsanslaget*	28 557	33 319
	Forskningsanslaget (övrig verksamhet förutom transferering)	18 244	16 505
	Summa	46 801	49 824
	*Minskning av semesterlöneskuld (-19 tkr) betastar anslaget men bokförs ej i RR		
Not 2	Intäkter av avgifter och andra ersättningar		
	Övriga intäkter (Deltagaravgiften för socialtjänstforum)	150	195
	Summa	150	195
Not 3	Intäkter av bidrag		
	<i>Bidrag från statliga myndigheter:</i>		
	Kammarkollegiet: Enligt regleringsbeslut S2015/04650/SAM för "Kunskapsöversikt".	243	1 065
	Försäkringskassan: Enligt regleringsbeslut S2014/5621/SF för "Rehsamsatsning".	652	1 786
	Summa	895	2 851
	<i>Bidrag från övriga organisationer:</i>		
	Vårdalstiftelsen: för finansiering av ett antal projekt	3 792	473
	EU-institutioner: för ett antal olika EU-deltagande	8	233
	Summa	3 800	706
	Summa intäkter av bidrag	4 695	3 557
Not 4	Finansiella intäkter		
	Ränta på räntekonto i Riksgäldskontoret	0	20
	Övriga ränteintäkter	7	0
	Övriga finansiella intäkter	0	0
	Summa	8	20
	Räntesatsen för ränte- och avistakonton hos Riksgälden har sedan 2015-02-18 varit negativ		
Not 5	Kostnader för personal		
	Lönekostnader (exkl. arbetsgivaravgifter, pensionspremier och andra avgifter enligt lag och avtal)	20 238	18 048
	<i>Varav lönekostnader ej anställd personal</i>	5 861	5 377
	Sociala avgifter	9 743	12 877
	Övriga kostnader för personal	1 178	651
	Summa	31 159	31 576

Not 6	Kostnader för lokaler		
	Kostnader för lokaler	2 818	3 388
	Summa	2 818	3 388
	Hyreskostnader har sänkts till följd av flytten till de nya lokalerna.		
Not 7	Övriga driftkostnader		
	Reparationer och underhåll	57	81
	Resor, representation, information	2 016	1 831
	Köp av varor	220	335
	Köp av tjänster	12 216	12 952
	Övrigt	2 288	2 893
	Summa	16 796	18 092
Not 8	Finansiella kostnader		
	Ränta på räntekonto på Riksgäldskontoret	105	0
	Ränta på lån i Riksgäldskontoret	0	2
	Övriga finansiella kostnader	1	0
	Summa	106	2
	Räntesatsen för ränte- och avistakonton hos Riksgälden har sedan 2015-02-18 varit negativ		
Not 9	Uppbördsverksamhet		
	Återbetalda bidragsmedel avser ett äldre anslag	0	127
	Summa	0	127
Not 10	Övriga erhållna medel för finansiering av bidrag		
	Medel från Vårdalstiftelsen för olika projekt	3 524	857
	Medel från EU för COFAS-projekt 1 och 2	1 290	10 572
	Summa	4 814	11 429
Not 11	Finansiella intäkter		
	Ränta på räntekonto i Riksgäldskontoret	0	178
	Summa	0	178
Not 12	Lämnade bidrag		
	Statliga myndigheter	521 198	537 968
	Landsting och kommun	6 257	7 027
	EU-institutioner	0	251
	Andra EU-länder	0	715
	Övriga länder o internationella organisationer	19 279	13 000
	Övriga organisationer och ideella föreningar	3 879	8 710
	Privata företag och ekonomiska föreningar	9 284	8 178
	Enskilda personer	4 045	2 799
	Summa	563 942	578 648

Balansräkning

		2015-12-31	2014-12-31
Not 13	Balanserade utgifter för utveckling		
	Ingående anskaffningsvärde	5 918	5 918
	Summa anskaffningsvärde	5 918	5 918
	Ingående ackumulerade avskrivningar	-5 881	-5 749
	Årets avskrivningar	-11	-131
	Summa ackumulerade avskrivningar	-5 893	-5 881
	Utgående bokfört värde	26	37
Not 14	Rättigheter och andra immateriella anläggningstillgångar		
	Ingående anskaffningsvärde	372	372
	Summa anskaffningsvärde	372	372
	Ingående ackumulerade avskrivningar	-208	-147
	Årets avskrivningar	-61	-61
	Summa ackumulerade avskrivningar	-269	-208
	Utgående bokfört värde	103	164
Not 15	Förbättringsutgifter på annans fastighet		
	Ingående anskaffningsvärde	773	0
	Årets anskaffningar	0	773
	Summa anskaffningsvärde	773	773
	Ingående ackumulerade avskrivningar	-77	0
	Årets avskrivningar	-155	-77
	Summa ackumulerade avskrivningar	-232	-77
	Utgående bokfört värde	541	696
Not 16	Maskiner, inventarier, installationer m.m.		
	Ingående anskaffningsvärde	6 033	3 428
	Årets anskaffningar	156	2 605
	Summa anskaffningsvärde	6 189	6 033
	Ingående ackumulerade avskrivningar	-3 688	-3 419
	Årets avskrivningar	-547	-269
	Summa ackumulerade avskrivningar	-4 235	-3 688
	Utgående bokfört värde	1 955	2 345
Not 17	Fordringar hos andra myndigheter		
	Fordran ingående mervärdesskatt	818	1 048
	Summa	818	1 048
Not 18	Övriga kortfristiga fordringar		
	Lunchkuponger	38	30
	Övriga diverse fordringar	0	8
	Summa	38	38

	2015-12-31	2014-12-31
Not 19 Förutbetalda kostnader		
Förutbetalda hyreskostnader	601	596
Övriga förutbetalda kostnader	609	125
Summa	1 210	721
Not 20 Övriga upplupna intäkter		
Upplupna bidragsintäkter från EU för COFAS2	1 002	0
Övriga upplupna intäkter utomstatliga (Reachem AB för konferens)	150	0
Summa	1 152	0
Not 21 Avräkning med statsverket		
Uppbörd		
Redovisat mot inkomstitel	0	-127
Uppbördsmedel som betalats till icke-räntebärande flöde	0	127
Fordringar/Skulder avseende Uppbörd	0	0
Anslag i icke räntebärande flöde		
Ingående balans	0	0
Redovisat mot anslag	36 148	34 462
Medel hänförliga till transfereringar m.m. som betalats till icke räntebärande flöde	-35 150	-34 462
Fordringar avseende anslag i icke räntebärande flöde	998	0
Anslag i räntebärande flöde		
Ingående balans	-6 599	-14 350
Redovisat mot anslag	545 175	552 862
Anslagsmedel som tillförts räntekonto	-540 109	-546 006
Återbetalning av anslagsmedel	0	895
Skulder avseende anslag i räntebärande flöde	-1 533	-6 599
Fordran avseende semesterlöneskuld som inte har redovisats mot anslag		
Ingående balans	144	154
Redovisat mot anslag under året enligt undantagsregeln	-19	-10
Fordran avseende semesterlöneskuld som inte har redovisats mot anslag	125	144
Övriga fordringar/skulder på statens centralkonto		
Inbetalningar i icke räntebärande flöde	0	127
Utbetalningar i icke räntebärande flöde	-35 150	-34 462
Betalningar hänförliga till anslag och inkomstitlar	35 150	34 335
Övriga fordringar/skulder på statens centralkonto	0	0
Summa Avräkning med statsverket	-410	-6 455

		2015-12-31	2014-12-31
Not 22	Övriga avsättningar		
	Kompetensväxlings- och kompetensutvecklingsåtgärder		
	Ingående balans	270	222
	Årets förändring	56	48
	Utgående balans	326	270
Not 23	Lån i Riksgäldskontoret		
	Avser lån för investeringar i anläggningstillgångar.		
	Ingående balans	3 242	402
	Under året nyupptagna lån	158	3 379
	Årets amorteringar	-775	-539
	Utgående balans	2 625	3 242
	Beviljad låneram enligt regleringsbrev	4 500	4 500
Not 24	Kortfristiga skulder till andra myndigheter		
	Arbetsgivaravgifter	676	661
	Leverantörsskulder andra myndigheter	1 032	685
	Övriga kortfristiga skulder till andra myndigheter	0	600
	Summa	1 708	1 946
Not 25	Upplupna kostnader		
	Upplupna semesterlöner och löner inklusive sociala avgifter	1 907	1 505
	Övriga upplupna kostnader	226	1 210
	Summa	2 133	2 715
Not 26	Oförbrukade bidrag		
	Bidrag som erhållits från annan statlig myndighet varav som förväntas tas i anspråk:	2 350	370
	<i>inom tre månader</i>	1 750	0
	<i>mer än tre månader till ett år</i>	600	370
	Bidrag som erhållits från icke-statliga organisationer eller privatpersoner	19 844	23 831
	Summa	22 194	24 201

Anslagsredovisning

Not 27 Uo 09 7:1 ap.1 Forskningsrådet för hälsa, arbetsliv och välfärd

Förvaltning (Ramanslag)

Forte disponerar anslagskredit på 862 tkr. Krediten är utnyttjad med 380 tkr. Anslaget är räntebärande och överförs med en tolfedel till räntekontot hos Riksgäldskontoret.

Not 28 Uo 09 7:2 ap.1 Forskningsrådet för hälsa, arbetsliv och välfärd

Forskning (Ramanslag)

Forte disponerar anslagskredit på 15 341 tkr. Krediten är ej utnyttjad. Anslaget är räntebärande och överförs med en tolfedel till räntekontot hos Riksgäldskontoret.

Finansiella villkor för anslag 7:2 ap. 1

Anslaget ska finansiera olika former av stöd till forskning och internationellt forskningssamarbete, utvärderingar, beredningsarbete, kommunikationsinsatser, konferenser samt vissa resor och seminarier som är kopplade till forskningsstödet.

Forskningsmedel bör så långt som möjligt utbetalas med högst en tolfedel av anslaget före utgången av varje månad i enlighet med av rådet fattade beslut.

Medel får ej användas för stipendier som är avsedda att vara ett alternativ till lön eller annan studiefinansiering för doktorander.

Bidrag till forskningsprojekt vid universitet och högskolor ska omfatta medel för direkta och indirekta kostnader i samma proportioner som beräknats för projektet i sin helhet.

Anslaget ska finansiera strategiska satsningar i enlighet med vad som presenterades i propositionen Ett lyft för forskning och innovation (prop. 2008/09:50, bet. 2008/09:UbU4, rskr. 2008/09:160) samt propositionen Forskning och innovation (prop. 2012/13:30, bet. 2012/13:UbU3, rskr. 2012/13:151).

Forte ska använda minst:

- 20 000 000 kr för ett tvärvetenskapligt forskningsprogram om alkohol, narkotika, dopning, tobak och spel.
- 20 000 000 kr för arbetslivsforskning.
- 40 000 000 kr för vårdforskning.
- 50 000 000 kr för forskning om åldrande och hälsa.

- Not 29** **Uo 09 4:5 ap.12** Stimulansbidrag och åtgärder inom äldrepolitiken
Forskning inom äldreområdet (Ramanslag)
Enligt regeringsbeslut S2015 /08135/RS (delvis) tilldelas Forte ytterligare 36 000 tkr via Kammarkollegiet inom ovanstående anslagspost. Anslaget är icke räntebärande.
- Not 30** **Uo 14 2:5 ap.3** Arbetsmarknad och arbetsliv
Forskning om arbetsliv (Ramanslag)
Anslaget som uppgår till 2 mnkr får användas för utgifter för att finansiera forskning om arbetsliv. Medlen får användas i enlighet med vad som närmare preciseras i ändring av regleringsbrev för budgetåret 2015 avseende Forskningsrådet för hälsa, arbetsliv och välfärd.
- Beställningsmyndiganden**
- Not 31** **Uo 09 7:2 ap.1** Forskningsrådet för hälsa, arbetsliv och välfärd:
Forskning (Ramanslag)
Utfallet ligger inom den tilldelade bemyndiganderamen för anslaget.
- Not 32** **Uo 09 4:5 ap.12** Forskningsrådet för hälsa, arbetsliv och välfärd
Stimulansbidrag och åtgärder inom äldrepolitiken:
Forskning inom äldreområdet (Ramanslag)
Utfallet ligger inom den tilldelade bemyndiganderamen för anslaget.

SAMMANSTÄLLNING ÖVER VÄSENTLIGA UPPGIFTER

(tkr)	2015	2014	2013	2012	2011
Låneram Riksgäldskontoret					
Beviljad	4 500	4 500	4 000	4 000	3 500
Utnyttjad	2 625	3 242	3 242	467	432
Kontokrediter Riksgäldskontoret					
Beviljad	2 000	2 000	2 000	2 000	2 000
Maximalt utnyttjad	0	0	0	0	0
Räntekonto Riksgäldskontoret					
Ränteintäkter	0	198	517	850	1 146
Räntekostnader	105	0	0	0	0
Avgiftsintäkter					
<i>Avgiftsintäkter som disponeras</i>					
Avgiftsintäkter	150	195	0	19	70
Anslagsskredit					
Beviljad anslag 09 7:1 ap.1	862	857	776	767	759
Utnyttjad anslag 09 7:1 ap.1	380	539	776	494	0
Beviljad anslag 09 7:2 ap.1	15 341	15 373	14 231	12 425	11 953
Utnyttjad anslag 09 7:2 ap.1	0	0	0	0	0
Anslagssparande					
<i>Ramanslag</i>					
Anslagssparande 09 7:1 ap.1	-380	-539	-776	-494	904
Anslagssparande 09 7:2 ap.1	1 913	7 138	15 127	14 111	18 931
Anslagssparande 09 4:5 ap.12	500	538	0	0	0
Anslagssparande 14 2:5 ap.3	1 352	-	-	-	-
Bemyndiganden					
<i>Anslag 09 7:2 ap.1 Forskning</i>					
Tilldelade	961 000	973 000	877 000	821 000	897 000
Summa gjorda åtaganden	933 965	946 334	827 149	768 965	827 359
<i>Anslag 09 4:5 ap.12 Forskning inom äldreområdet</i>					
Tilldelade	70 000	70 000	70 000	70 000	70 000
Summa gjorda åtaganden	48 150	53 290	46 300	47 979	67 200
Personal					
Antalet årsarbetskrafter (st)	25	23	22	22	21
Medelantalet anställda (st)	30	26	24	23	22
Driftkostnad per årsarbetskraft					
	2 031	2 307	1 824	1 888	1 927
Kapitalförändring*					
Årets	0	0	0	0	0
Balanserad	0	0	0	0	0

*) Fr.o.m. år 2009 avräknas anslag kostnadsmässigt och därför blir årets kapitalförändring +/- 0.

Årsredovisningens undertecknande

Vi intygar att årsredovisningen ger en rättvisande bild av verksamhetens resultat samt av kostnader, intäkter och myndighetens ekonomiska ställning

Stockholm 16 februari 2016

Martin Ingvar, ordförande Forte styrelse

Lena Abrahamsson, ledamot

Lars Alfredsson, ledamot

Boel Andersson Gäre, ledamot

Joa Bergold, ledamot

Åsa Börjesson, ledamot

Laura Hartman, ledamot

Tiny Jaarsma, ledamot

Kristina Jakobsson, ledamot

Urban Lindgren, ledamot

Anna Meeuwisse, ledamot

Claes Möller, ledamot

Ewa Stålldal, generaldirektör Forte