

POPULÄRVETENSKAPLIG LÄSNING FRÅN FORSKNINGSRÅDET FORTE

nov
2023

FORTE

MAGASIN

ARTIFICIELL INTELLIGENS

Din kollega eller
konkurrent?

"ALLT SER FINT UT"

Kvinnor får kämpa för
rätt vård

PÅVERKAR REKLAM VAD VI ÄTER?

Barn hjälper forskare
i nytt projekt

JOBDET & JAG

Hur skapar vi ett meningsfullt
och hållbart arbetsliv för alla?

Sjuksköterska



I 8



30



8

LEDARE	3
”ALLT SER FINT UT” – KVINNOR FÅR KÄMPA FÖR RÄTT VÅRD	4
PERSONPORTRÄTT: JENNY LARSSON	8
VAD BEHÖVER BLINDA HÖRA FÖR ATT SE BÄTTRE?	11
ÅTERVINNINGENS SMUTSIGA BAKSIDA	14
VEM SKA TA HAND OM GAMLA MAMMA?	18
BORTGLÖMD – HUR KAN SOCIALTJÄNSTEN STÖTTA FÖRÄLDRAR MED OMHÄNDERTAGNA BARN?	22
I HUVUDET PÅ EN FORSKARE	25
GÄSTKRÖNIKA: KONTOREN SOM KAN ÄNDRA VÅRT SÄTT ATT LEVA	26
GER YOGHURT STARKA BEN?	28
PÅVERKAR REKLAMEN VAD VI ÄTER?	30
BILDREPORTAGE: HEMSJUKVÅRDENS OSYNLIGA SJKSKÖTERS KOR	34
ARTIFICIELL INTELLIGENS – DIN KOLLEGA ELLER KONKURRENT?	40

En ny horisont för framgång och välmående på jobbet

I en värld där vår uppmärksamhet ständigt dras till teknologins framsteg och till den snabba förändringen i vårt arbetsliv har begreppet hållbarhet fått en alltmer central roll. Det är inte tillräckligt att enbart sträva efter ekonomisk framgång; vi måste också ta hänsyn till vår hälsa, vårt välbefinnande och planetens välmående.

Hållbart arbetsliv är mer än bara en trend – det är en nödvändig utveckling av vårt sätt att leva och arbeta. Genom att prioritera och främja balans mellan arbete och privatliv, erbjuda möjligheter till kompetensutveckling och karriärutveckling och skapa en stödjande arbetsmiljö kan vi skapa en arbetsplats där medarbetare trivs och presterar efter sin högsta potential.

Mitt i denna övergång till ett mer hållbart arbetsliv måste vi samtidigt hantera de stora förändringar som digitalisering och den gröna omställningen medför.

Dessa transformationer öppnar dörrar till positiva förändringar, men innebär också utmaningar – det är en viktig uppgift att se till att alla är inkluderade på framtidens arbetsmarknad. Därutöver står vi inför en betydande utmaning när det gäller kompetensförsörjning. Hur klarar vi av att utbilda och utveckla människors färdigheter i en värld som förändras snabbare än någonsin tidigare?

Forskning har länge varit en viktig källa till insikter och kunskap om arbetslivsfrågor. Det visar inte minst de positiva resultat som framkom när Fortes arbetslivsprogram halvtidsutvärderades förra året. Forskarnas resultat ger oss en djupare inblick i arbetskulturer, arbetsmarknadens förändringar och dess påverkan på oss individer och på samhället som helhet.

I det här numret av Forte Magasin utforskar vi olika aspekter av arbetslivets utmaningar. Utvecklingen

framöver kommer att kräva samarbete och engagemang från alla parter – arbetsgivare, anställda och utbildningsväsendet. Det är dags att tänka långsiktigt och skapa en arbetsmiljö där vi alla är inkluderade och kan blomstra, samtidigt som vi aktivt adresserar de utmaningar som de stora förändringarna medför.

Jonas

Jonas Björck

Generaldirektör, Forte



foto Richard L. Eriksson

”Allt ser fint ut”

Kvinnor får kämpa för rätt vård

Smärta i underlivet, inkontinens, ont vid samlag och att inte kunna leka med sitt barn. Förlossningsskador kan påverka stora delar av livet. Men normer kring vad som anses normalt gör att många dröjer med att söka vård – och sedan får stånga sig fram till rätt hjälp.

TEXT *Jennie Aquilonius* ILLUSTRATION *Felicia Fortes*



Hon kan inte laga mat. Inte gå promenader. Vågar inte nudda sitt underliv av rädsla för smärtan. Så berättar en av deltagarna som intervjuas i forskningsprojektet *Bristningars betydelse* om andra gradens förlossningsskador.

– Hon kände en sorg över att tiden som föräldraledig hade präglats av att hon hade så ont, att hon hade missat den tiden med barnet. Hon undrade hur hennes liv skulle bli, om hon skulle kunna jobba, säger Lisa Guntram, universitetslektor vid Tema teknik och social förändring vid Linköpings universitet, som leder projektet.

De senaste åren har debatten om förlossningsskador varit intensiv. Genom föreningen Våga vägra förlossningsskador och hashtaggen #alltserfintut har kvinnor berättat om sina skador och dåligt bemötande i vården.



”

Många understryker att det är ett systemfel när det inte finns en struktur som fångar upp en. LISA GUNTRAM

Under 2023 har regeringen satsat 1,7 miljarder kronor för att stärka mödra-, förlossnings- och eftervården.

Trots den ökade uppmärksamheten finns väldigt lite forskning om bristningar av grad två – något som uppskattningsvis drabbar åtta av tio kvinnor som föder barn i Sverige. I sin studie har Lisa Guntram och kollegan Lisa Lindén, docent i genus och teknik vid Chalmers tekniska högskola, intervjuat 30 kvinnor som sökt vård för andra gradens förlossningsskador.

– De berättar om urinläckage, smärta och en tyngdkänsla i bäckenbotten, att det känns som att allt ska trilla ut, säger Lisa Guntram.

En del kunde inte längre springa, promenera eller rida. Andra kunde inte stå och laga mat, lyfta saker eller leka med sina barn. De bar med sig extra underkläder i väskan och på jobbet behövde de leta upp en toalett där de kunde sitta i en viss vinkel med benen mot väggen för att kunna bajsas.

– Många uttryckte att det kändes mindre att ha sex och de tänkte på hur underlivet såg ut och vad deras partner skulle tycka. De oroade sig för slidpruttar och urinläckage under sex. Men det tuffaste var ändå att stånga sig fram i vården.

Deltagarna tyckte att det var svårt att veta när de skulle söka vård. Vad räknades som allvarliga besvär och vad var bara saker som man helt enkelt fick acceptera om man hade genomgått en vaginal förlossning? Till slut stod de antingen inte ut längre eller fick höra från någon i sin omgivning att de inte skulle behöva ha det så här. När kvinnorna väl började söka hjälp fick många kämpa för att hitta rätt i vårdapparaten och upplevde att de inte blev tagna på allvar. Många fick höra att ”det här är vad man kan förvänta sig”.

– Det var psykiskt påfrestande. Det är inte heller lätt att prata med vårdpersonal om att man kissar på sig eller måste trycka genom vaginan på tarmen för att kunna bajsa.

Till slut kom de flesta av deltagarna i studien ändå rätt, fick hjälp och blev bättre.

– Många understryker att det är ett systemfel när det inte finns en struktur som fångar upp en, säger Lisa Guntram.

RFSU-kliniken i Stockholm har bland annat en mottagning för sexuell hälsa, och möter patienter med förlossningsskador av olika allvarlighetsgrad. Bristningarna påverkar ofta sexualiteten, berättar Seinab Hilowle, sexualpolitisk sakkunnig på RFSU, Riksförbundet för sexuell upplysning. Patienterna kan ha ont vid sex, låg sexlust, funderingar över hur deras vulva och vagina ser ut och en känsla av att underlivet känns annorlunda.

– Det kan kännas tabu att ta upp hur allvarlig skadan är och hur man mår av den, säger hon.

Det behövs mer sexologisk kompetens inom alla vårdyrken, konstaterar Seinab, kunskap om att förlossningsskador kan påverka sexualiteten och lusten.

– Vi ser ett behov av att våga prata mer om sexualitet och samlag med personer som fött barn.

RFSU ser även att olika människor får olika bemötande.

– Den som är icke-vit, trans eller har en funktionsnedsättning och som har smärta på grund av en förlossningsskada får inte lika bra vård som en vit cis-kvinna utan funktionsnedsättning. Den senare blir mer tagen på allvar och får stöd snabbare.

Inför riksdagsvalet 2018 startade RFSU kampanjen Mammalinjen för att bryta tystnaden kring förlossningsskador. Seinab menar att tystnaden nu är bruten, det talas mer om ämnet i dag, men att samtalet måste fortsätta.

– Många känner fortfarande en oro inför att föda barn och jag tror att en stor del av den oron handlar om förlossningsskador.

I sin studie har Lisa Guntram och Lisa Lindén även intervjuat 20 vårdgivare, allt från gynekologer till barnmorskor, fysioterapeuter och sexologer. Flera uttryckte samma frustration som vårdsökarna över att det inte finns något bra system för att följa upp patienterna.

”

Det kan kännas tabu att ta upp hur allvarlig skadan är och hur man mår av den.

SEINAB HILOWLE

De menade att uppföljningen blivit bättre när det gäller bristningar av grad tre och fyra, men saknas för grad två. Det fanns särskilt en oro för patienter med allvarliga grad två-skador.

– En vårdgivare sa att ”det är dem som jag har mest ont i magen för, när jag släpper i väg dem från förlossningen”.

Flera vårdgivare jämförde med hur uppföljningen såg ut efter andra skador. Vid en knäskada bokas till exempel en uppföljning där fysioterapeuten bedömer rörlighet och funktion, och vidtar åtgärder om patienten inte kan

göra vissa saker.

– En del vårdgivare blev ställda och frågade sig själva varför de inte hade samma uppföljningssystem vid förlossningsskador som vid andra skador.

En nyckelfråga handlar, enligt Lisa Guntram, om vad människor tar för givet. Något som hon menar behöver diskuteras både inom vården och i samhället i stort.

– Medicinsk humaniora, samhällsvetenskap och genusvetenskap kan bidra med verktyg för att få syn på normer och antaganden; om vi inte vet om dem kan vi inte börja jobba för att få bort dem.

Kvinnan i studien som knappt vågade nudda sitt underliv på grund av smärtan fick även hon stänga sig fram i vården – men fick till slut bra hjälp. När Lisa Guntram intervjuade henne hade hon nyligen börjat känna att det fanns en framtid där förlossningsskadan inte skulle begränsa henne på samma sätt.

– Hon jobbade fortfarande inte heltid men kände hopp om att det skulle bli bättre, säger Lisa Guntram. ■



LISA GUNTRAM
universitetslektor vid
Linköpings universitet



SEINAB HILOWLE
sexualpolitiskt sakkunnig
på RFSU

Bristningar vid förlossning

När barnet tränger ut genom förlossningskanalen kan det bli bristningar i vävnader och muskler. De flesta som föder barn får någon form av bristning. Sjukvården brukar dela in bristningar beroende på hur omfattande de är.

Grad 1: Ytliga bristningar i slida och blygdläppar som brukar läka fort utan att ge större besvär.

Grad 2: Även muskler i slidan eller mellangården har gått sönder. Till grad två-bristningar räknas också så kallade klipp, då barnmorskan eller läkaren har behövt öppna huden och de yttersta musklerna i slidans öppning för att ge plats åt barnet.

Grad 3 och 4: Muskeln i ändtarmen har blivit skadad. Det kan även ha uppstått skador i ändtarmskanalens vägg. Dessa bristningar kallas också för sfinkterskador.

Källa 1177



KVINNORS HÄLSA – MER KUNSKAP BEHÖVS!

Det finns stora kunskapsbehov kopplade till kvinnors hälsa och sjukdomar. Därför behövs en betydande forskningssatsning på området. Det är slutsatsen i rapporten *Kvinnors hälsa och sjukdomar som Forte överlämnade till regeringen i november 2023*.

Vissa sjukdomar drabbar kvinnor i högre utsträckning än män – till exempel autoimmuna sjukdomar, sjukdomar i rörelseorganen och benskörhet. Det finns dessutom en rad hälsotillstånd som enbart drabbar flickor och kvinnor. Här finns det avgörande kunskapsluckor.

– De här tillstånden innebär ofta ett stort personligt lidande, men är trots det relativt lite beforskade.

Alla kvinnor har dessutom inte samma villkor eller förutsättningar till en god hälsa, vilket kräver ökad kunskap och insatser, säger Nadja Fagrell Trygg, forskningssekreterare på Forte.

Under 2023 genomförde Forte, på uppdrag av regeringen, en kartläggning och analys av forskningsbehoven kopplade till kvinnors hälsa och sjukdomar. Förutom att peka ut viktiga kunskapsluckor innehåller slutrapporten också förslag på hur en forskningssatsning på området skulle kunna utformas.

– Vi föreslår en satsning med två inriktningar, dels med fokus på sjukdomar och hälsotillstånd som är unika för eller vanligare

bland kvinnor, dels med fokus på gravidas hälsa och förlossningsvård inklusive eftervård, säger Nadja.

Kartläggningen om kvinnors hälsa genomfördes i samarbete med Vetenskapsrådet och publicerades i november 2023. Besök forte.se för att ta del av slutrapporten. ■



FOTO RIKKANT L. ERIKSSON

NADJA FAGRELL TRYGG
forskningssekreterare
på Forte

”ANPASSA MILJÖN, INTE INDIVIDEN”

TEXT *Rakel Lennartsson*

Hur ser vi till att fler unga får möjlighet att jobba eller studera?

I dag lever omkring 137 500 unga i Sverige utan sysselsättning i form av arbete eller studier, enligt Myndigheten för ungdoms- och civilsamhällesfrågor (MUCF). Bland dem är personer med funktionsnedsättning överrepresenterade. Våren 2023 fick Forte ett regeringsuppdrag för att öka kunskapen

om insatser för unga med funktionsnedsättning eller psykisk ohälsa, som varken arbetar eller studerar. Ett mål är att kartlägga vilka metoder som fungerar bäst för att se till att fler får en sysselsättning. Uppdraget ska rapporteras till regeringen under hösten 2024.

- Genom att sammanställa kunskapen om förbyggande insatser och beskriva gruppens behov kan vi kanske komma ett steg närmare ett samhälle där det finns bra åtgärder mot utanförskap i den här gruppen, säger Fortes generaldirektör Jonas Björck.

I teorin var det ett perfekt val att bli arbetsterapeut. I praktiken har det inte varit lika självklart. I dag tror Jenny Larsson att hon kan göra större skillnad genom sitt Instagramkonto med över 100 000 följare: "Jag vill normalisera begreppet CP", säger hon till Forte Magasin.

Jenny Larsson ville jobba med att möta människor som har någon funktionsnedsättning. Eftersom hon själv lever med CP tänkte hon att arbetsterapeut skulle vara en perfekt roll för henne.

– Hela mitt liv har handlat om att anpassa miljön så att jag ska kunna fungera. Det känns helt naturligt för mig.

Inställningen att allt är möjligt kommer från hennes pappa.

– När jag skulle lära mig cykla hade jag svårt att lyfta benet över ramen. "Då får vi köpa en cykel med lägre ram", sa pappa.

Arbetsterapeutens roll handlar på samma vis om att hitta de lösningar och anpassningar som gör att en individ kan utföra ett arbete eller en aktivitet trots sin funktionsnedsättning. Miljön anpassas till individen i stället för tvärtom.

– I teorin tycker jag om arbetsterapi, men i praktiken upplever jag att den gamla skolan dominerar.

Den "gamla skolan" handlar enligt Jenny om att man ska träna upp sin funktion och använda ortoser (skydd och skenor) för att korrigera det som är avvikande. Men det är en uppgift för fysioterapeuter, tycker hon.

– Vi arbetsterapeuter ska arbeta för att det är okej att ha en nedsatt funktion, för vi kan lösa det ändå.

Egentligen tycker Jenny att det borde heta aktivitetsterapeut i stället för arbetsterapeut. Det handlar om att hjälpa människor att få sin vardag att fungera och skapa förutsättningar att leva ett aktivt liv. Hon är själv ett levande exempel på att det går, vilket allt fler upptäckt via hennes konto på Instagram, @jennyspyssel. Genom bilder och filmer delar hon där med sig av sin vardag som familjemamma med CP-skada. Under det första året växte kontot från 1 000 till 20 000 följare. Ytterligare ett år senare har hon över 100 000 följare.

– Jag brinner för att förändra samhället och genom mitt Instagramkonto har jag hittat en väg att göra det.

Jenny vill sprida information om hur det är att leva med en synlig funktionsnedsättning. Hon kan känna igen sig i de erfarenheter som personer med normbrytande sexuell läggning eller etnicitet berättar om. Att exempelvis få beröm för sin fina svenska, när man bott i Sverige hela sitt liv. Jenny brukar få höra att hon är duktig som tar hand om sina barn, som om personen förväntade sig att hon inte skulle kunna det.

– Det finns en rädsla för personer som är avvikande och vi talar för lite om det. Fördomarna bygger på okunskap, säger Jenny.

Trots att hon sökte sig till ett yrke som handlar om att hjälpa människor med funktionsnedsättningar

hade Jenny svårt att få sitt första jobb som arbetsterapeut. Hon fick fördomsfulla frågor på anställningsintervjuerna. Vid ett tillfälle ledde det till en anmälan till Diskrimineringsombudsmannen.

Statistiskt sett kommer få av de barn och ungdomar som Jenny arbetar med att gå ut i arbetslivet. Personer med intellektuell funktionsnedsättning har rätt till daglig verksamhet, medan de som har fysisk eller kognitiv funktionsnedsättning (till exempel adhd eller autism) ofta hamnar i ett

slags gråzon.

– Många har det väldigt tufft på arbetsmarknaden. Arbetslösheten är mycket högre bland personer med funktionsnedsättning, säger Jenny.

Men i stället för att skuldbelägga arbetsgivare, som kanske är rädda för det som är annorlunda, tror hon att det behövs en mer öppen diskussion om deras oro, som kan vara befogad. Samhället behöver också visa sitt stöd till arbetsgivare som vill göra rätt. Jenny välkomnar även forskning kring arbetsgivares attityder till funktionsnedsättning samt om viktiga framgångsfaktorer för arbete bland personer med funktionsnedsättning.

Att det har gått så bra för Jenny Larsson tackar hon sina föräldrar för.

– De har låtit mig vara mig själv och haft inställningen att "det får ta den tid det tar".

Det budskapet har Jenny i dag tryckt upp på tygpåsar som får allt större spridning. På Instagram har hon hittat sitt forum där teori och praktik hänger ihop. ■

”

FÖRDOMARNA BYGGER PÅ

OKUNSKAP.

JENNY LARSSON

Ny rapport!

Så bör framtidens forskningspolitik utformas

En forskningspolitik som främjar ett jämlikt och socialt hållbart samhälle. Det är utgångspunkten i Fortes rekommendationer till regeringens kommande forsknings- och innovationspolitiska proposition.

Vårt samhälle står inför flera stora utmaningar där forskning och innovation inom Fortes områden är avgörande. Hur säkrar vi samhällets kompetensförsörjning när andelen äldre ökar? Vad innebär digitaliseringen och den snabba teknikutvecklingen för arbetslivet? Hur säkerställer vi ett långsiktigt hållbart välfärdssystem?

I rapporten *Forskning för morgondagens socialt hållbara samhälle* beskriver Forte de stora utmaningarna och forskningsbehoven inom områdena hälsa, arbetsliv och välfärd, och ger förslag på insatser som krävs för att stärka samhällets

långsiktiga hållbarhet och motståndskraft.

– I vår analys har vi identifierat fyra övergripande teman där samhället brottas med stora utmaningar och där behovet av ny kunskap är brännande. Det handlar om hållbara samhälls- och välfärdssystem, framtidens arbetsliv, god och jämlik hälsa samt jämlika livsvillkor, säger Stella Jacobson som är en av rapportens författare.

Forte föreslår nya forskningssatser inom fyra olika områden: Barns och ungas uppväxtvillkor, kvinnors hälsa och sjukdomar, god och nära vård samt våld i nära relationer. Det är dessutom viktigt att Fortes pågående satsningar inom områdena psykisk hälsa, äldre, prevention och folkhälsa, arbetsliv och tillämpad välfärdsforskning fortlöper och i vissa fall förstärks under kommande år.

Fortes analys och underlag överlämnades till regeringen den 31 oktober 2023. Besök forte.se för att ta del av slutrapporten. ■



STELLA JACOBSON *enhetschef på Fortes forskningsavdelning*



Få den senaste forskningen direkt hem i brevlådan – **utan kostnad!**

Som prenumerant får du varje nummer av Forte Magasin direkt hem i brevlådan så snart det har lanserats. Magasinet ges ut i två nummer per år, ett på våren och ett på hösten. Missa inte nästa nummer – registrera dig på fortemagasin.se

MEN SÄG DET DÅ!

Vad behöver blinda höra för att se bättre?

Syntolkning kan ge blinda personer upplevelser som påminner om vad seende får via synen. Men vad krävs i så fall av syntolkningen? Forskare är något på spåren. TEXT Maria Zamore

Vid Lunds universitet försöker en forskargrupp förstå hur människor uppfattar och minns information.

– Sedan undersöker vi om vi kan dra nytta av det i syntolkning, säger Roger Johansson, docent i psykologi, som tillsammans med kollegan Jana Holsanova leder forskargruppen.

Vi människor behöver information för att förstå det vi upplever. För seende är synintrycken den viktigaste informationskällan. De hjälper oss att skapa mentala bilder i våra huvuden – bilder som gör det lättare att förstå händelser.

Målet med syntolkning är att det ska skapas liknande mentala bilder, eller föreställningar, även hos blinda, säger Roger Johansson.

– Man kan säga att en syntolk skapar mentala bilder för någon som inte ser. Syntolkning kan ge något som i någon mening motsvarar det seende uppfattar visuellt. Helst ska syntolkningen inte bara förmedla en korrekt förståelse av vad som händer utan också skapa en upplevelse som stämmer överens med den känsla seende får av samma händelse.

Att ge personer med synnedsettnin en rikare och mer detaljerad förståelse av det som sker är viktigt för

inkluderingen i ett samhälle som domineras av visuella uttryck, menar Roger Johansson.

– Ur ett rättighetsperspektiv är det avgörande, säger han.

Genom synintrycken kan hjärnan också dela in upplevelser i meningsfulla delhändelser, till exempel när vi ser på film: "Nu är de osams, han är ledsen och hon är arg – men nu vaknar de upp till en ny dag och ler mot varandra". Där har det uppstått en händelsegräns, som Roger Johansson kallar det. En meningsfull händelse (att paret är osams) har ersatts av en annan (att det är en ny dag och att paret har försonats) – men utan bra syntolkning är det bara den som kan se sådant som inte uttrycks med ord som uppfattar händelsegränsen.

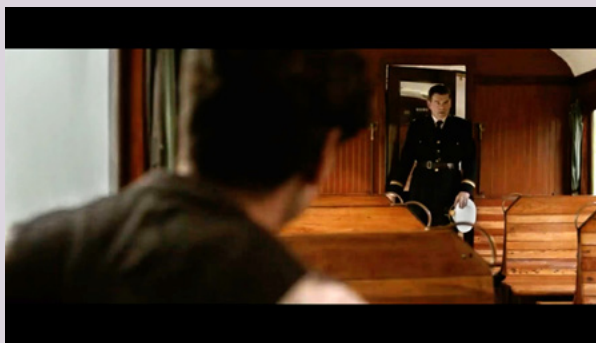
”

Helst ska syntolkningen inte bara förmedla en korrekt förståelse av vad som händer utan också skapa en upplevelse som stämmer överens med den känsla seende får av samma händelse.

ROGER JOHANSSON

Forskargruppen i Lund har i två studier,

med såväl blinda som en seende kontrollgrupp, undersökt hur man kan hjälpa blinda att skapa mentala föreställningar av filmade berättelser. I en av studierna fick deltagarna bedöma olika beskrivningar av rumsliga relationer, som till exempel var i ett rum en person befinner sig och hur personen förhåller sig till andra personer och/eller föremål. Ju mer specifik och tydlig beskrivningen var, desto bättre kunde blinda föreställa sig händelsen.



Rumsliga relationer

Exempel från långfilmen Skumtimmen (© Yellow Bird Films AB, Fundament Film AB): Filmens karaktär Nils Kant sitter i en tågvagn. En polis kommer in i tågvagnen. Syntolken säger: "Polisen kommer in i tågvagnen". Polisen sätter sig mitt emot Nils, så att de sitter öga mot öga. Syntolken kan säga "Polisen sätter sig framför Nils", men då kan en blind person inte avgöra



om polisen sitter på ett säte framför Nils, med ryggen mot honom, eller om han sitter mitt emot Nils, öga mot öga. Om syntolken i stället säger "Polisen sätter sig mitt emot Nils" blir det mer specifikt och lättare för blinda att skapa en mental föreställning av vad som händer i filmen.

– Det ger stöd för att syntolkar behöver vara noggranna i sina beskrivningar, säger Roger Johansson.

Beskrivningar av rörelse bedömdes också. En sådan kunde låta: *"I skolan. Det är morgon. Frank kommer in i klassrummet."* En annan, mer specifik: *"I skolan. Det är morgon. Frank rusar in i klassrummet."*

– I den senare får man mer information. Något väcks till liv inom en: *"Vad är det som händer, har Frank varit nära att komma för sent?"*

Studien visade dessutom att blinda upplevde en hes röst mer ansträngande och mindre njutbar att lyssna till än en klar röst.

– Det är alltså inte bara kvaliteten i vad som sägs som spelar roll, utan även hur det förmedlas och artikuleras, säger Roger Johansson.

I en annan studie visades en 40 minuter lång sekvens ur långfilmen Skumtimmen. Deltagarna ombads identifiera när en meningsfull händelse slutade och en ny tog vid.

– Vi kom fram till att blinda uppfattar händelsegränser bäst om de syntolkas tydligt. Vi tror därför att det är viktigt att syntolken är specifik och till exempel säger *"Nu har det blivit kväll"* i stället för *"Nu har det blivit mörkt"*. Det kan uppfattas som styligt att säga så, men om händelsegränser inte uttrycks tydligt kan det bli på bekostnad av förståelsen, säger Roger Johansson. ■



ROGER JOHANSSON
docent i psykologi vid
Lunds universitet

Meningsfulla gränser

Exempel från långfilmen Skumtimmen (© Yellow Bird Films AB, Fundament Film AB): Här finns en händelsegräns mellan bildruta 2 och bildruta 3. Den gör att två ord blir viktiga för förståelsen:

I första bildrutan säger syntolken: *"Gerlof (Julias pappa) vrider sina händer"*, i andra bildrutan: *"Hon (Julia) tittar på sin pappa, bestämd blick"* – och i tredje bildrutan: *"Nästa morgon: Julia har packat en kartong med prylar från huset"*. Utan de två orden *"nästa morgon"* är det svårt för en blind person att förstå den tidsmässiga händelsegränsen.



Rörelseförändringar

Exempel från ett avsnitt av Pippi Långstrump (© NordArt AB, här visat av Sveriges Television AB): Poliserna Kling och Klang är ute på promenad. Syntolken kan säga *"Kling och Klang går längs gatan"* eller, hellre, vara mer specifik om hur de rör sig och säga *"Kling och Klang vankar fram längs gatan"*. För den som inte kan se hur poliserna rör sig är det viktigt att deras rörelseförändringar specificeras. Det gör det lättare att skapa sig en optimal föreställning om vad som händer i avsnittet.



ÅTERVINNINGENS SMUTSIGA BAKSIDA

Allt mer av samhällets resurser återvinns. Men vilka hälsorisker utsätts återvinningsarbetare för när branschen växer? För första gången ska återvinningsarbetarnas arbetsmiljö i Sverige kartläggas i en bred forskningsstudie. TEXT Henrik Lundström



Samhällets satsningar på återvinning och cirkulär ekonomi är tänkt att minska mängden farliga ämnen i miljön. Men för dem som tar hand om våra uttjänta produkter kan det, paradoxalt nog, bli tvärtom.

Det konstaterar Karin Broberg, professor i miljömedicin vid Karolinska Institutet i Stockholm och vid Lunds universitet. Hon leder det Forte-finansierade forskningsprojektet *GreenMetalWaste*. Tillsammans med en grupp forskare vid universiteten i Lund, Göteborg och Umeå ska hon kartlägga arbetsmiljön inom återvinningsindustrin – men också jobba ihop med företagen för att minska hälsoriskerna.

– Det finns en stor press på återvinningsindustrin att skala upp och återvinna allt mer material. Samtidigt är det en potentiellt farofylld miljö och vi vet väldigt lite om vilka arbetsmiljörisker som finns, säger Karin.

Återvinning har länge stått högt på samhällets agenda, och i takt med de senaste decenniernas satsningar på hållbar utveckling har återvinningsindustrin vuxit. Mellan år 2000 och år 2019 ökade antalet anställda i privata återvinningsföretag i Sverige med närmare 80 procent. Enligt statistikmyndigheten SCB:s senaste statistik fanns 14 700 anställda i branschen 2019. Men än så länge finns förvånansvärt lite kunskap om vilka arbetsmiljörisker de anställda utsätts för, konstaterar Karin.

– Statistiken över arbetsrelaterade hälsobesvär inom återvinningsindustrin är ganska dålig och svår att tolka. Större epidemiologiska studier, som gjorts för exempelvis svetsare och sjuksköterskor, saknas helt, säger hon.

Forskarna har valt att titta särskilt på arbetsmiljön inom metall- och elektronikåtervinning. Metaller har en avgörande betydelse för samhällets ansträngningar att ställa om energisystemet – utan metaller går det varken att producera elbilsbatterier, solcellspaneler eller vindkraftverk.

– Vi förväntar oss att även återvinningen av metaller kommer att öka. Och vi vet att många metaller som används är hälsofarliga. De skapar inflammationer och riskerar att ge skador på DNA, vilket bland annat ökar risken för cancer, säger Karin.

Karin har själv besökt flera av arbetsplatserna som ingår i studien. Hon menar



”

Vi förväntar oss att återvinningen av metaller kommer att öka. Och vi vet att många metaller som används är hälsofarliga.

KARIN BROBERG

att den kanske största arbetsmiljörisken inom metall- och elektronikåtervinning är att återvinningsarbetare – utan korrekt skyddsutrustning – riskerar att andas in metallhaltigt damm.

– Arbetsmiljön innefattar många farliga moment. Vissa arbetsuppgifter är väldigt dammiga. Andra moment kräver manuellt arbete, som kan vara ergonomiskt belastande.

För att kartlägga de anställdas hälsorisker kommer uppemot 200 anställda i både större och mindre återvinningsföretag att förses med luftprovtagare. Med hjälp av provtagarna, som fästs nära ansiktet, kan forskarna mäta mängden av olika ämnen som den anställda får i sig via inandningsluften.

– Vi kommer bland annat att mäta exponeringen för en rad olika metaller. Både kända miljögifter som bly, kadmium och arsenik men även mindre uppmärksammade metaller som litium och indium, säger Karin.

Förutom metaller kommer forskarna även mäta exponeringen för olika kemiska ämnen, bland annat PFAS. För att ge svar på hur mycket av dessa ämnen som tas upp av kroppen kompletteras luftmätningarna med blod- och urinprov från samtliga deltagare. Dessutom kommer de anställda att svara på frågor om hur de uppfattar sin hälsa och om de upplever några arbetsrelaterade symptom eller besvär. Även ergonomisk belastning kommer att kartläggas.

– Det är viktigt att projektet täcker in så många hälsorisker som möjligt, säger Karin.

Spontana bränder, som ibland uppstår i avfallet, är ytterligare en hälsorisk som kan öka exponeringen för hälsofarliga ämnen, både för återvinningsarbetarna och för de brandmän som rycker ut, påpekar Karin. För forskarna innebär brandrisken en särskild utmaning.

– Det uppstår en besvärlig rök. Men det är svårt att mäta den extra exponeringen om man inte är på plats länge.

I projektets avslutande del ska forskarna, utifrån resultaten, hjälpa företagen att hitta lösningar för att minimera exponering och hälsorisker.

– Vi kommer att återkoppla direkt till deltagande företag och även samla hela branschen för att ge konkreta råd och rekommendationer om exempelvis personlig skyddsutrustning.

Conny Lundberg på IF Metall, som organiserar många anställda inom återvinningsföretagen, välkomnar att arbetsmiljön i branschen nu kartläggs.

– Det finns många utmaningar med den fysiska arbetsmiljön inom branschen. Inte minst på de arbetsplatser som hanterar elektronikavfall finns en stor förbättringspotential, säger Conny.

Ansvar för en säker arbetsmiljö vilar i stor utsträckning på återvinningsföretagen; lagen säger att arbetsgivare är skyldiga att bedriva ett systematiskt arbetsmiljöarbete. Från fackligt håll anser man att det arbetet inte är tillräckligt i dag. Men Conny har ett tydligt råd till återvinningsföretagen:

– Se till att samverka med de lokala skyddsombuden.

För att lösa de utmaningar som finns i arbetsmiljön behöver vi lyssna på varandra.

Tack vare ekonomiskt stöd från EU kommer forskarna få möjlighet att följa upp hur arbetsmiljön på de deltagande företagen utvecklas de närmaste åren.

Arbetsmiljöarbetet har kommit olika långt i olika bolag, konstaterar Karin. Flera av de största aktörerna inom återvinningsbranschen har valt att delta i projektet, något hon ser som positivt.

– Jag upplever att många av de stora bolagen är medvetna om att det finns utmaningar i arbetsmiljön. Men vi forskare kan inte tvinga någon, bara ge rekommendationer om hur arbetsmiljön kan förbättras.



FOTO Kennet Ruona

KARIN BROBERG professor i miljömedicin vid Karolinska Institutet och vid Lunds universitet



CONNY LUNDBERG ombudsman inom arbetsmiljö på IF Metall



Metallåtervinningen kommer att öka

Metaller behövs i allt större utsträckning för att ställa om energisystemet, som råmaterial för att tillverka exempelvis vindkraftverk, solceller, drönare och elbilsbatterier. Även om bara ett fåtal av dessa metaller återvinns i Sverige i dag riskerar de som arbetar med återvinning att exponeras för ämnena när uttjänta produkter samlas in och kasseras. Återvinningen kommer dessutom att öka framöver, bland annat genom EU:s nya batteriförordning som ställer krav på industrin att öka återvinningsgraden av metaller som används i elbilsbatterier.

Under 2023 startade ett företag som återvinner elbilsbatterier en ny anläggning i Halmstad. På sikt ska den kunna ta emot 10 000 ton batterier per år. Ett batteriföretag i Sverige planerar också, i anslutning till sin batterifabrik i Skellefteå, en återvinningsanläggning som på sikt ska ta emot 125 000 ton batterier. Metaller som kommer att återvinnas är bland annat litium, nickel, mangan och kobolt.



VEM SKA TA HAND OM GAMLA MAMMA?

TEXT Maja Lundbäck ILLUSTRATION Julia Szulc

Allt fler blir äldre och det betyder större utmaningar för vård och omsorg. Hur ska vi tackla försörjningsbördan som väntar?

Det föds färre barn – och vi lever allt längre. År 2031 tros 7,5 procent av alla svenskar ha passerat 80-årsstrecket, en ökning med ungefär en kvarts miljon individer på ett decennium.

En konsekvens av den demografiska utvecklingen är att de som jobbar kommer att få dra ett större lass. Hur ska de räcka till? Fler äldre betyder att fler lever med sjukdomar och funktionsnedsättningar – vilket innebär högre belastning på vården. Samtidigt måste vården vara patientsäker och erbjuda en dräglig arbetsmiljö.

Det är inte så att de som är i arbetsför ålder minskar i antal. Också den gruppen väntas öka med en kvarts miljon individer, fast alla kommer inte att arbeta. År 2031 tror man att hela den svenska arbetsstyrkan, de som är sysselsatta, kommer att bestå av 169 000 fler individer jämfört med i dag. Men räcker det? Det är alltså dessa personer som ska ge den växande gruppen 80-plussare försörjning, vård och omsorg.

– Vi har räknat ut att antalet anställda inom kommun och region måste öka med 91 000 personer de kommande tio åren, men mest alarmerande är äldreomsorgen, som kommer att behöva öka sin personalstyrka med 58 500 personer om inga åtgärder görs, säger Katarina Storm Åsell, utredare på Sveriges Kommuner och Regioner, SKR.

Men det är inte bara kommuner och regioner som har ett växande behov av arbetskraft.

– Försvaret säger att de behöver 64 procent av sysselsättningsökningen och näringslivet 70 procent. Det går ju inte ihop, berättar Katarina.

Ett sätt att öka andelen som jobbar är att få människor att vilja fortsätta gå till arbetet, trots att de har passerat 65, 67 eller till och med 70 år. Men hur vanligt är det i dag och vad får människor att vilja göra det?

En studie av Isabelle Hansson, forskare i psykologi på Psykologiska institutionen vid Göteborgs universitet, visar att de flesta ser fram emot att gå i pension, samtidigt som 30 procent ändå fortsätter att arbeta efter pensionen i någon mån.

– Vi ser en tydlig ökning i andelen ”jobbonärer”; det blir allt vanligare att man fortsätter att arbeta längre upp i åldrarna. Det här är en möjlighet i ljuset av de ökade kompetensförsörjningsbehoven, säger hon.

Studien, som bygger på enkät svar från 3 000 personer, visar att det är vanligast att fortsätta vara yrkesverksam de första åren efter pension, men 20 procent arbetar ännu vid 70 års ålder. Personer med högre utbildningsnivå jobbar längre än andra.

När Isabelle tittade på vilka drivkrafter och motiv som ligger bakom beslutet att förlänga sitt arbetsliv, såg hon att meningsfullhet spelar störst roll. Arbetsgivarens behov av kompetent arbetskraft är däremot inte ett tillräckligt starkt skäl för att vilja vara kvar.

– Det måste finnas ett personligt värde för individen. Att vara behövd på arbetsplatsen ökade till och med sannolikheten att sluta arbeta, säger Isabelle.



”

MEST ALARMERANDE ÄR
ÄLDREOMSORGEN, SOM
KOMMER ATT BEHÖVA
ÖKA SIN PERSONALSTYRKA
MED 58 500 PERSONER.

KATARINA STORM ÅSELL



”

DE SOM FORTSÄTTER
ATT ARBETA OCH
RAPPORTERAR
ATT ARBETET ÄR
MENINGSFULLT MÅR
BÄTTRE ÄN DEM
SOM INTE ARBETAR.

ISABELLE HANSSON

Tidigare studier har visat att det kan vara bra för hälsan – och även förlänga livet – om man fortsätter att arbeta. Måendet verkar dock hänga samman med att man jobbar för att man vill det, inte för att man måste.

– De som fortsätter att arbeta och rapporterar att arbetet är meningsfullt mår bättre än dem som inte arbetar, säger hon.

Det finns också grupper som fortsätter att arbeta efter pensionen av ekonomiska skäl.

– Här finns könsskillnader. Kvinnor fortsätter oftare att arbeta för att den ekonomiska situationen kräver det. Och de som jobbar av ekonomiska skäl jobbar också mer. De rapporterar lägre livstillfredsställelse än dem som inte arbetar, säger hon.

SKR har tagit fram nio strategier för kompetensförsörjning, som ett stöd för arbetet i kommuner och regioner. En av strategierna är att just förlänga arbetslivet. Om pensionsåldern skjuts upp till 66 år minskar antalet pensioneringar med nästan 75 000 anställda i kommuner och regioner fram till 2031, enligt SKR:s personalprognos. I dag ligger pensionsåldern på cirka 64 år i kommuner och 64,5 år i regioner.

En annan strategi är att öka heltidsarbetet. Personalstyrkan skulle kunna minskas med en fjärdedel, nästan 100 000 anställda, om deltidsarbetande arbetade tre timmar mer i veckan och om pensionsåldern steg till 66 år i kommuner och regioner, enligt SKR:s uträkning.

En tredje strategi bygger på att arbetsgivarna prioriterar arbetsmiljöarbetet. Per Nilsen, professor vid Linköpings universitet och Högskolan i Halmstad, forskar om arbetsmiljö för läkare och sjuksköterskor. Han ser brister när det gäller möjlighet till återhämtning, reflektion och flexibilitet.

– Kanske framför allt inom primärvården, som vi har studerat mest, säger han.

Han ser också att det redan i dag råder brist på resurser.

– Det finns för lite personal, helt enkelt. Sjuksköterskor lägger mycket tid på att prata i telefon med patienter i stället för att träffa dem. Läkare lägger mycket tid på administration, vilket upplevs stjäla tid, säger han.

Nära var tredje läkare är missnöjd med sitt arbete, enligt en nationell enkätstudie som Per och hans kollegor har gjort. Även var fjärde sjuksköterska är missnöjd. Dessutom överväger två av fem sjuksköterskor att söka nytt jobb, detsamma gäller läkarna.

– Den rapportering som finns kring brister i arbetsmiljö för läkare och sjuksköterskor visar på stora utmaningar med att både behålla och rekrytera kompetent personal, säger han.

Tillsammans med Folkhälsomyndigheten och Myndigheten för arbetsmiljökunskap ska Per och hans kollegor nu undersöka arbetsplatser där man har lyckats genomföra förändringar som gett de anställda en bättre arbetsmiljö.

– Vi hoppas kunna identifiera nyckelfaktorer som skapar en hälsofrämjande arbetsmiljö, säger Per.

Hittar man dessa faktorer blir det lättare att veta hur också andra arbetsplatser kan få till en bra arbetsmiljö – i förlängningen kan dessa fynd underlätta kompetensförsörjningen.

Inom sektorer där stora kompetensförsörjningsbehov väntas är det också extra viktigt att arbetsgivarna är lyhörda inför sina anställdas behov, särskilt om man vill att de ska arbeta högre upp i åldrarna, menar Isabelle.

– Det kan handla om möjligheter att påverka vad man jobbar med, men också när och hur. Sådant kan vara avgörande när man står inför valet att stanna kvar eller gå, säger hon.

En fjärde strategi som SKR har tagit fram för att säkra kompetensförsörjningen är att rekrytera bredare – till exempel män, nyanlända och unga.

– Det finns grupper som står längre från arbetsmarknaden och dem behöver vi hitta vägar in för, säger Katarina.

Den femte strategin handlar om att stärka ledarskapet, den sjätte om att stödja

medarbetarnas utveckling. Och den sjunde, åttonde och nionde lyfter insatser som att söka nya samarbeten, utnyttja tekniken smart – och att använda kompetensen rätt.

– Att skapa möjliga karriärvägar kan bidra till att höja statusen och vara ett sätt att behålla personalen på, säger Katarina.

Kommer vi att klara behoven, tror du?

– Det är ett långsiktigt arbete, men om man jobbar efter de nio strategier som SKR har tagit fram så tror jag det är möjligt. ■



KATARINA STORM ÅSELL
utredare på Sveriges
Kommuner och Regioner,
SKR



ISABELLE HANSSON
forskare i psykologi vid
Göteborgs universitet



PER NILSEN professor vid
Linköpings universitet och
Högskolan i Halmstad

Nio strategier för att möta kompetensutmaningen

Sveriges Kommuner och Regioner, SKR, har tagit fram nio strategier för kompetensförsörjning.

Strategierna ska fungera som ett stöd för arbetet i kommuner och regioner.

Använd kompetensen rätt

Vem ska egentligen göra vad? Rätt kompetens på rätt plats skapar bra kvalitet i verksamheten. När verksamheterna utvecklas måste yrkesrollerna hänga med. Genom att organisera arbetet annorlunda kan både personal och verksamhet utvecklas, och resurser användas effektivt.

Förläng arbetslivet

Erfarna medarbetare har värdefull kompetens. I takt med att medellivslängden ökar kan även arbetslivet förlängas. Med fler år i yrkeslivet ökar välfärdens möjligheter att möta kompetensutmaningen.

Rekrytera bredare

Välfärdens arbetsgivare behöver se och ta tillvara all kompetens. Samtidigt som kompetensbehoven är stora finns många personer som står långt ifrån arbetsmarknaden.

Stärk ledarskapet

Kommuner och regioner erbjuder sina chefer möjlighet att leda och samarbeta med kompetenta och välutbildade medarbetare. Få branscher har dessutom så meningsfulla och viktiga uppdrag som välfärden.

Stöd medarbetarnas utveckling

Medarbetare i välfärden, såväl nya som erfarna, har en hög kunskapsnivå och behöver få möjlighet till kontinuerlig kompetensutveckling.

Prioritera arbetsmiljöarbetet

Jobben i kommuner och regioner är viktiga och meningsfulla. Men det som lockar och engagerar kan samtidigt vara utmanande och svårt. Att prioritera arbetsmiljöarbetet gör kommuner och regioner till attraktiva arbetsgivare.

Sök nya samarbeten

När resurserna är begränsade behöver värdeskapande och meningsfulla samarbeten skapas för att möta medborgarnas behov av välfärd. Kommuner och regioner behöver våga tänka nytt och testa tillsammans.

Utnyttja tekniken smart

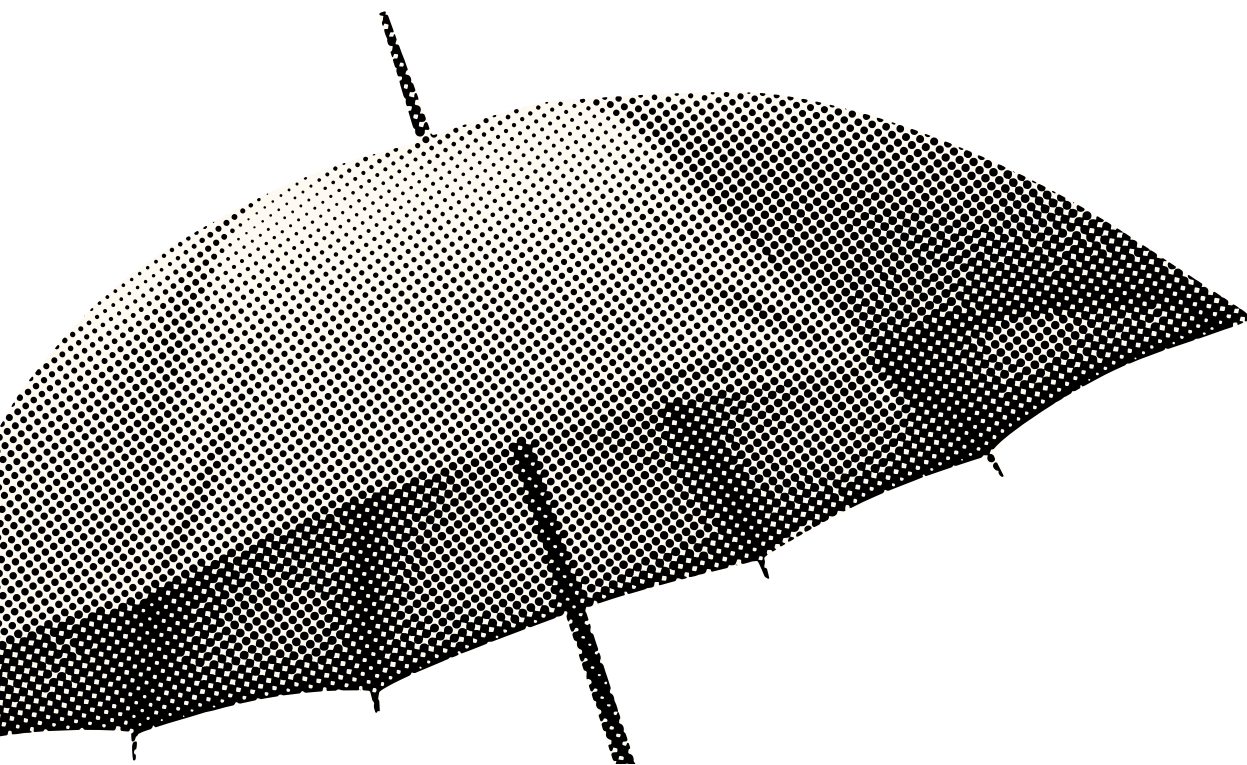
En ökad digitalisering av välfärdstjänsterna öppnar för både effektivare verksamhet och bättre kvalitet. Samtidigt kan det minska rekryteringsbehoven.

Öka heltidsarbetet

En stor andel medarbetare i kommuner och regioner arbetar fortfarande deltid. Kvinnor arbetar mer deltid än män oavsett yrkesgrupp. Målet är att heltidsarbete ska vara norm i alla yrkesgrupper.

Källa SKR.se





BORTGLÖMD

Hur kan socialtjänsten stötta föräldrar med omhändertagna barn?

TEXT *Helena Eriksson Kjellgren*



Föräldrar får inte det stöd de behöver när deras barn placeras i samhällsvård - trots att socialtjänsten har i uppdrag att ge det. Nu slår sig forskare samman med socialarbetare och föräldrar för att hitta nya och förbättrade arbetsätt.

– Vi som arbetar i socialtjänsten upplever ofta att forskare producerar kunskap som inte är tillämpbar i vårt arbete. Samtidigt förväntas vi arbeta evidensbaserat, säger Lejla Mesinovic Klecina, processledare inom området psykisk hälsa för barn och unga i Göteborgs stad och en av deltagarna i projektet *Förälder på avstånd*.

För att överbrygga klyftan mellan forskning och praktik genomfördes projektet som ett samskapande forsknings- och utvecklingsprojekt där sju kommuner deltog. Problemet som forskare och socialtjänst tillsammans ville lösa var att föräldrar inte fick det stöd de hade rätt till när deras barn placeras i samhällsvård.

– Kunskapen om att föräldrarna ofta blir åsidosatta fanns inom socialtjänsten. Det som saknats är strukturer och kunskap om hur föräldrarna stöttas på bästa sätt. Det ville vi ändra på, säger Anna Melke, verksam vid Göteborgsregionen, FoU i Väst.

Stöd till föräldrarna är viktigt dels eftersom de är en utsatt grupp i kris, dels eftersom föräldrar är viktiga för sina barn oavsett hur de lyckats med sitt föräldraskap. I de flesta fall förväntas barnen dessutom återvända till dem efter en tid.

– Ambitionen med projektet var att det skulle bidra till nytta både för verksamheten och föräldrarna, säger Anna.

Samskapande forskning innebär att forskningen bedrivs tillsammans med dem som ska använda forskningen snarare än om dem. Samskapande innebär också att samverkan är fördjupad: berörda parter blir inte bara rådfrågade, utan involveras i processen. Vilka parter som involveras och hur det går till skiljer sig åt, men kan innefatta allt från att identifiera problem till att söka kunskap och sedan sprida lösningarna ut i organisationen.

”

VI FORSKARE KAN INTE SITTA FÖR OSS SJÄLVA OCH FUNDERA UT VILKEN FORSKNING SOCIALTJÄNSTEN BEHÖVER.

ANNA MELKE

nen. Det förutsätter goda relationer mellan forskning och praktik, liksom en vilja att dela med sig av makten över vad forskningen ska handla om och hur den ska gå till.

– Vi forskare kan inte sitta för oss själva och fundera ut vilken forskning socialtjänsten behöver. Om man arbetar med praktikutvecklande forskning måste de som behöver kunskapen vara med i processen, annars blir inte forskningen tillämpbar, säger Anna.

Internationellt har samskapande blivit ett allt viktigare inslag för att få forskningsmedel, framför allt inom medicin- och vårdforskning. Anna tycker att man samskapar för lite inom samhällsvetenskaplig forskning. I projektet *Förälder på*

avstånd var det viktigt att inte bara involvera socialtjänsten, utan även föräldrarna.

– Inom socialtjänsten finns få strukturer för feedback från dem som verksamheten är till för. Inom forskningsdelen av projektet intervjuades ett fyrtiotal föräldrar och vi kunde därmed föra in deras röster. Det var inte möjligt att ha med föräldrar i teamen, men på det här sättet var de ändå med och påverkade, säger Anna.



ANNA MELKE forskare vid Göteborgsregionen, FoU i Väst

Projektet var upplagt enligt den så kallade genombrottsmodellen. Team från de sju kommuner som deltog fick ringa in problem och utveckla nya arbetsätt som var anpassade för de egna kommunerna. Grupperna fick med stöd från forskare testa och utvärdera sina idéer. Deltagarna kunde också utbyta erfarenheter med varandra.

Både nya förhållningssätt och nya arbetsätt utvecklades. Samtliga team fick ökad förståelse för att man inte måste välja mellan att stötta barnen eller att stötta föräldrarna. De upptäckte också att föräldrarna ofta inte förstätt vad som hänt när deras barn togs ifrån dem eller vilka rättigheter de har. Kommunerna utvecklade därför sitt informationsmaterial. Alla

kommuner har också tagit fram olika former av krisstöd.

– I Göteborgs stad byggde vi en helt ny kris- och stödmottagning dit föräldrar kan vända sig när deras barn omhändertas. Vi har också skapat en mottagning som är till för att stötta umgänget mellan barn och föräldrar på ett mer professionellt sätt, säger Lejla.

Hon tror att det allra viktigaste med projektet är att det givits tid till att fokusera på den här gruppen. Föräldrarnas berättelser som förmedlades genom forskarnas intervjuer, föreläsningar och workshops har haft extra stor betydelse.

– Om vi inte riktigt förstår vilka de här föräldrarna är och vad de behöver – hur ska vi då kunna utveckla stödinsatser för dem?

Hon upplever också att projektet lyckades överbrygga klyftan mellan forskning och socialtjänst.

– Det skapades en bra loop mellan forskning och praktik. Alla blev engagerade, säger Lejla.

”

OM VI INTE RIKTIGT FÖRSTÅR VILKA DE HÄR FÖRÄLDRARNA ÄR OCH VAD DE BEHÖVER – HUR SKA VI DÅ KUNNA UTVECKLA STÖDINSATSER FÖR DEM? LEJLA MESINOVIC KLECINA



LEJLA MESINOVIC KLECINA
processledare i Göteborgs stad
samt doktorand vid Forskar-
skolan för yrkesverksamma
i socialtjänsten

Anna har i och med projektet fått fördjupad insikt i socialtjänstens villkor, till exempel när det gäller personalomsättning, resursfördelning och samarbetsutmaningar. Men samtidigt är det just detta att kliva in i verksamheterna som kan vara svårt.

– Många forskare är vana vid att vara distanserade aktörer. Men eftersom socialtjänsten inte har naturlig tillgång till vare sig forskare eller forskning är det inte ett bra alternativ. För att åstadkomma evi-

densbaserad verksamhetsförändring måste kunskapen skapas inifrån.

Det finns dock en gräns för hur involverad man bör vara, eftersom det ytterst är de som arbetar i verksamheten som har ansvar för hur det går på lång sikt.

– Förr eller senare kommer jag som forskare att dra mig tillbaka. Min roll är att visa vilken kunskap som finns, stötta och ställa frågor, men jag måste också ha tillit. Det här är framför allt socialtjänstens arbete, säger Anna. ■

Föräldrarna vill involveras

För att öka kunskapen om föräldrars upplevelser och önskemål genomförde forskarna intervjuer med totalt 41 föräldrar som hade placerade barn. I intervjuerna framkom det att föräldrarna vill involveras i samhällsvården. De vill också bli betraktade som en fortsatt viktig person för barnet och önskar att de har någon att vända sig till, både för praktiska frågor och känslomässigt stöd.

Intervjuerna präglades till stor del av berättelser där föräldrar känt sig utestängda eller bortglömda. Men det fanns även positiva berättelser, inte minst där enskilda professionella stöttat familjen under årens lopp.



Källa Göteborgsregionen (2022). Förbättrat stöd till föräldrar med barn i samhällsvård. En sammanfattning av projektet *Förälder på avstånd*.

Vad är samskapande forskning?

Samskapande är en forskningsmetod som innebär att de som berörs av forskningen är aktiva i forskningsprocessen. Det kan handla om allt ifrån att identifiera problem till att gemensamt söka lösningar och sprida kunskap om dessa. Deltagarna kan till exempel vara medarbetare, verksamheter, praktiker eller beslutsfattare.

Att samskapa forskning kan öka sannolikheten för att forskningen kommer till användning. Ofta är syftet att lösa ett komplext problem där flera perspektiv kan öka möjligheten att nå fram. En utgångspunkt är att alla människor har erfarenheter och kompetenser som kan generera relevant kunskap av hög kvalitet.

Källa Forte (2022). Samskapande i forskning.

I huvudet på en forskare

Hur är det att vara forskare egentligen? Vi passade på att fråga dem som intervjuats för det här numrets artiklar om allt det där runtomkring, vid sidan av forskningen och resultaten.

Berätta något mindre känt om din forskning!

– Vi har stött på lite roliga nyord kopplat till distansarbete i våra intervjuer. Kalsongjobbare är ett lite nedsättande ord för distansarbetare. Skäpjobba (jämför "skäpsupa"; dricka i smyg) innebär att arbeta i hemmet på kvällar och helger i smyg från sin partner.



foto: Kennel Kanna

CALLE ROSENGREN docent och lektor i arbetsmiljöteknik vid Lunds universitet. Intervjuad i artikeln på sidorna 26–27.

– Om man tittar på förändringar på arbetsmarknaden till följd av tekniska framsteg så har de flesta människor historiskt sett hanterat dessa bra. Det är dessutom tack vare de tekniska framstegen, automatiseringar och effektiviseringar som vi har den höga levnadsstandard som vi har i dag. Det kan vara bra att påminna sig om när man står inför ny teknologi som skulle kunna förändra mycket i samhället, som vi gör nu med AI.



foto: Mikael Wallerstedt

GEORG GRAETZ docent i nationalekonomi vid Uppsala universitet. Intervjuad i artikeln på sidorna 40–43.

– Jag tänker på två olika reaktioner som jag får. Den ena från den som bara uppfattat att jag är forskare och som undrar var jag har mina provrör som ryker och bubblar? Den andra är reaktionen "Det där går inte att forska på, det går inte att mäta" från dem som får höra att jag gör observationsstudier på kost och fysisk aktivitet. Mitt svar är att all mätning alltid innehåller mätfel. Vi känner till det och hanterar det så gott vi kan.



foto: Mikael Wallerstedt

LIISA BYBERG professor i medicinsk epidemiologi vid Uppsala universitet. Intervjuad i artikeln på sidorna 28–29.

– Jag tycker inte att jag stöter på så mycket fördomar, utan mer att folk är nollställda: Vad gör en forskare i samhällsvetenskap? Det har få funderrat på. Inte heller folk ute i kommunala verksamheter, där fokus snarare ligger på att lösa saker här och nu. De lösningarna är forskare sällan delaktiga i, åsom verksamheterna är uppbyggda i dag. Det är stor skillnad mot sjukvården där forskaren är din kollega.

ANNA MELKE forskare vid Göteborgsregionen, FoU i Väst. Intervjuad i artikeln på sidorna 22–24.



Vilka vanliga fördomar möter du som forskare?

Vilken är din bästa pryl i jobbet?

– De är två – papper och penna! Jag jobbar fortfarande helst för hand. Ritar upp och visualiserar mina forskningsberättelser på stora papper eller i block. Jag tänker bättre då, är van vid det och blir mer kreativ!



foto: David Lagerlöf

INGRID HELLSTRÖM demenssjuksköterska och professor inom vård av äldre på Marie Cederschiöld högskola. Intervjuad i artikeln på sidorna 34–38.

– Min kaffekopp. Både för att jag gillar kaffe och för att det ger ett sammanhang. Det finns en gammal bild av att man som forskare sitter ensam. Och ja, det är ett självständigt jobb, men man behöver också träffa andra personer. Det är viktigt att vara i en miljö där det också finns ganska okomplicerade sammanhang där man kan diskutera tillsammans, som över en kopp kaffe.

LISA GUNTRAM universitetslektor vid Linköpings universitet. Intervjuad i artikeln på sidorna 4–7.



foto: Susan Gallenius/Linköpings universitet

Kontoren som kan ändra vårt sätt att leva

Tre trender formar framtidens hybrida kontor

Behövs kontor? I kölvattnet av pandemins distansarbete är det frestande att utropa kontorets undergång. Men då glöms det bort att kontoret är så mycket mer än en plats där arbetsuppgifter utförs. Det är en arena för social interaktion och kreativa möten där framtidens varor och tjänster utvecklas.

Vi som studerat kontorsmiljöer vet också att det är en plats som engagerar och väcker starka känslor – till exempel när en kollega inte följer spelreglerna och nyttjar kontorets platser som det passar hen.

Kontoret är dessutom viktigt för yrkesidentiteten och ett uttryck för en organisations narrativ och kultur.

Vad vore till exempel berättelsen om Google utan dess lekfullt utformade kontor? Kontoret spelar flera roller i arbetslivet.

Nu sker stora förändringar av kontorets funktion, utformning och användning. Vi ser tre centrala utvecklingslinjer som beskriver en rörelse bort från kontor där alla har en fast plats i arbetsgivarens lokaler.

Den första utvecklingslinjen är aktivitetsbaserade kontor som blivit allt vanligare de senaste åren. Med delade och gemensamma ytor anpassade för olika typer av arbetsuppgifter bestämmer arbetsgivaren själv sin plats för dagen.

Den andra linjen är co-working spaces, där arbetsgivarens lokaler är utbytta mot lokaler som drivs av andra aktörer. I en co-working space samsas anställda från olika organisationer med entreprenörer, egenföretagare och privatpersoner. Co-working spaces liknar aktivitetsbaserade kontor i det att de erbjuder olika typer av platser för arbete.

I den tredje utvecklingslinjen vi ser är arbetsgivarens kontor utbytt mot hemmet. Här arbetar man i ensamhet eller samsas om utrymmet med eventuella familjemedlemmar och husdjur.

Blickar vi in i framtiden är det rimligt att tänka sig att utvecklingslinjerna smälter ihop och bidrar till ett ekosystem kring hur människor lever och arbetar. Detta scenario gör det möjligt för människor att bo längre från arbetsplatsen då daglig närvaro inte krävs. Det lovar gott för landsbygds- och glesbygdskommuner.

För att undvika bristande gränser mellan arbete och privatliv och få till en social interaktion kan delar av arbetstiden förläggas till ett co-working space nära det egna hemmet. Vi ser redan exempel på denna typ av så kallade grannskapskontor, ett fenomen som främst



Foto: Juliana Wolf/Garinalo

LENA LID FALKMAN *lektor vid Karlstads universitet och forskare inom kommunikation, retorik och ledarskap vid Handelshögskolan i Stockholm*



Foto: Theresia Väke

KRISTINA PALM *professor i arbetsvetenskap vid Karlstads universitet och seniorforskare vid Karolinska Institutet*



Foto: Kennet Krona

CALLE ROSENGREN *docent och lektor i arbetsmiljöteknik vid Lunds universitet*

Vill du veta mer? Läs gärna kapitlet om kontor som forskarna har skrivit i boken *Framtidens arbetsliv - arbetsvillkor och arbetsmiljö*.

är på framväxt på orter bortom städerna. I ett försök på Orust har man skapat grannskapskontor av gamla hembygdsgårdar för att främja minskat resande.

Så - kommer vi att vara friskare och gladare om utvecklingen går åt det här hållet? Vi ser risker med isolerat distansarbete med få möten och svårigheter för arbetsgivaren att säkerställa en god arbetsmiljö.

Samtidigt finns det möjligheter. Genomfört rätt kan vi se en framtid med ökad frihet och egenkontroll när individen självständigt kan styra var, när och med vilket sällskap arbetet utförs. En sådan utveckling skulle kunna förändra relationen mellan arbetsgivare och arbetstagare på ett fundamentalt sätt – vi skulle kunna få se tillit på riktigt.

För att nå hit behöver arbetsgivare visa tillit och politiker se grannskapskontor som en del i en fungerande samhällsinfrastruktur. ■

Fotot kommer från boken *Hemmakontor* av Daniel Nilsson. Boken skildrar olika människors lösningar på hemmaarbete under pandemin.



Ger yoghurt starka ben?

TEXT Anders Nilsson

Att dricka mycket mjölk är kopplat till både högre risk att drabbas av höftfraktur och till högre dödlighet, särskilt för kvinnor. Filmjölk och yoghurt är tvärtom kopplade till lägre risk. Men varför? Det försöker professor Liisa Byberg vid Uppsala universitet reda ut.

Varför bryter svenskar höften oftare än människor i andra länder? Det var frågan som en grupp forskare vid Uppsala universitet ställde sig för ett drygt decennium sedan, berättar Liisa Byberg som är professor i medicinsk epidemiologi vid universitetet.

– Det fanns många förslag om vad orsaken till de många frakturerna i Sverige skulle kunna vara, säger hon. Till exempel att vårt nordliga klimat gör att vi halkar mycket på vintern eller får brist på solljus och D-vitamin. Men jämförelser med bland annat Finland visade att sådana förklaringar inte håller. Men svenskar ligger i världstoppen även i ett annat avseende: när det gäller att dricka mjölk. Vi ställde oss frågan om det kunde finnas ett samband?

De första resultaten publicerades 2014 och fick mycket uppmärksamhet.

– Där kunde vi se att det fanns ett klart samband: stor konsumtion av mjölk var förknippad med högre risk att drabbas av höftfraktur och även högre mortalitet, alltså att man dör tidigare. Studien omfattade cirka 200 000 personer. Sambandet var tydligt för kvinnor men betydligt svagare för män.

Resultaten visade samtidigt att för fil, yoghurt och andra syrade mjölkprodukter gällde det omvända: stor konsumtion av dessa mejerivaror är förknippad med lägre risk för frakturer och död.

– Mjölk och filmjölk är mycket lika varandra, ändå drog de åt motsatta håll. Det gjorde oss ännu mer nyfikna, säger Liisa.

Studien väckte engagemang långt utanför akademien. Få livsmedel engagerar svenskar så mycket som ett glas mjölk, som förknippats med hälsa sedan det tidiga 1900-talets kampanjer mot undernäring. Slogans som ”mjölk ger starka ben” och ”mjölk ger starka barn”

finns i folkminnet. Att presentera forskningsresultat som antyder något annat är inte okontroversiellt.

– Vi märkte att mjölk väcker känslor. En del blev arga, eller skrev och undrade om vi var finansierade av företag som konkurrerar med mjölkindustrin. Ett bidragande skäl är nog att massmedia gärna fokuserar på det negativa. Våra resultat var ju positiva angående fil och yoghurt, men det uppmärksammades inte lika mycket.

Forskningspengarna kommer för övrigt inte från industrin, poängterar Liisa, utan från Forte och andra finansiärer av oberoende forskning.

– Annars är det helt sant att det bedrivs mycket forskning om kost som inte är oberoende av industrin. Det är ett stort problem, tillägger hon.

Men varför är mjölkkonsumtion kopplad till risk för frakturer? En möjlig förklaring är att färsk mjölk leder till mer oxidativ stress i kroppen, som i sin tur ökar risken för bland annat benskörhet, säger Liisa. Oxidativ stress kan beskrivas som en kemisk obalans i cellerna. Syrade mjölkprodukter tycks i likhet med bland annat grönsaker skydda mot oxidativ stress som uppstår när mjölksocker, laktos, bryts ner.

För att testa denna hypotes har Liisa och hennes kollegor de senaste åren gjort en ny studie där deltagare lottats till olika kost. Resultaten blev nyligen klara, men är ännu inte publicerade.

– De pekar i den riktning vi trodde, vilket är mycket spännande, men studien var för liten för att det ska gå att säga något säkert, säger hon. Det kan låta trist men är en del av vardagen som forskare, och det ger oss och andra forskare bättre utgångspunkt för framtida studier. Nu funderar vi på hur vi vill gå vidare. ■



LIISA BYBERG professor vid Uppsala universitet



Mjölkkonsumtionen i Sverige

Såväl produktionen som konsumtionen av mjölk har minskat i Sverige under de senaste decennierna. Sedan 1995 har produktionen minskat med 31 procent.

Under 2018 konsumerade vi nästan 740 miljoner liter mjölk. Det motsvarar drygt 70 liter mjölk per person och år - knappt en och en halv liter i veckan.

Källa Svensk konsumtion och produktion av mjölk och ost (naturvardsverket.se)



Påverkar reklamen vad vi äter?

TEXT *Rakel Lennartsson*

Barn hjälper forskare i nytt projekt



Övervikt och fetma är ett växande folkhälsoproblem som kryper allt längre ner i åldrarna. Ioannis Ioakeimidis, forskare vid Karolinska Institutet, undersöker hur ungas exponering för matreklam påverkar vad de väljer att äta. Hans metod involverar även barnen i forskningen.

Mellan 1980 och 2020 ökade andelen svenskar med övervikt eller fetma från 31 till 50 procent. Hälften av alla vuxna och 36 procent av nioåringarna i Sverige är överviktiga enligt färsk statistik från Folkhälsomyndigheten.

Vår matmiljö, det vill säga den fysiska, sociala och – i ökande grad – digitala miljö som vi lever i har stor påverkan på vad vi äter. I en pågående Forte-finansierad studie kartlägger forskaren Ioannis Ioakeimidis ungas matmiljö och mer specifikt deras exponering för matreklam. Var finns reklamen? Vem riktar den sig till och vilken sorts mat marknadsförs oftast? Syftet med studien är att visa hur exponeringen för reklam och marknadsföring påverkar barnens val av mat och i förlängningen risken att utveckla ohälsosam övervikt i framtiden.

Från tidigare studier som genomförts av Ioannis och hans kollegor vet forskarna att barn är en viktig målgrupp för matreklam, och att 80 procent av den mat som marknadsförs utomhus är så kallade ultra-processade livsmedel, snabbmat. En av de frågor som forskarna söker svar på är hur exponeringen för matreklam skiljer sig åt mellan områden med olika socioekonomisk status.

”

Vi låter barnen rita kartan över sin matmiljö. IOANNIS IOAKEIMIDIS

Normalt sett när forskare tittar på exponering för reklam går de ut och kartlägger all utomhusreklam i ett visst område. Men Ioannis insåg att det fanns ett bättre sätt att göra det på.

– Vi låter barnen rita kartan över sin matmiljö. Så när vi forskare åker ut för att göra vår inventering kommer vi inte att titta på hela Skärholmen utan enbart på de ställen där ungdomarna faktiskt hänger.

I praktiken går det till så att forskarteamet söker kontakt med skolor. De lärare som nappar på erbjudandet och vill engagera sig i projektet frågar sina elever om de vill vara med; allt bygger på frivillighet. Eleverna som väljer att delta installerar sedan en app i sina telefoner där de kan registrera vad de ser och på så vis rapportera till forskarna.

– Vi har lagt ner mycket möda på att utveckla appen och tror att vi hittat ”the sweetspot” som gör dem nyfikna så att de vill använda appen. Det får inte vara för komplicerat, förklarar Ioannis.

Den innovativa forskningsmetodikerna har också gett nya oväntade resultat:

– I tidigare studier har vi sett att matmiljön skiljer sig åt mellan områden med olika socioekonomisk status, men när vi kartlägger de platser där ungdomar faktiskt hänger ser vi att matmiljön skiljer sig mindre åt än vi trodde. Dessvärre till det sämre, säger Ioannis.

Han berättar att på platser där ungdomar ofta vistas, runt skolor, i shoppingcenter och vid idrottsanläggningar, är det väldigt vanligt med reklam för onyttig snabbmat. Och detta alltså oavsett områdets karaktär i övrigt.



IOANNIS IOAKEIMIDIS
forskare vid Karolinska
Institutet

Nästa steg är att studera vilka val barnen faktiskt gör när det kommer till mat. Deltagarna får i uppgift att dokumentera

allt de äter under en viss period genom att fota maten med sin telefon. I ett sista steg hålls fokusgrupper där barnen får uttrycka tankar och värderingar kring sin matmiljö och sina matval.

Den aktiva medverkan från ungdomar, både i kartlägningsstadiet och i fokusgrupperna, har fått forskarna att inse hur mycket av de ungas matmiljö som i dag är digital. Merparten av den matreklam som de exponeras för möter de i sociala medier och på internet. Matmiljön är alltså fysisk, social – och digital.

Sammantaget hoppas Ioannis att de tre delstudierna ska ge ett digert underlag till beslutsfattare och öppna upp för en bredare samhällsdiskussion.

– Du måste kvantifiera problemet innan du kan lösa det, säger Ioannis och betonar att han inte är beslutsfattare utan forskare.

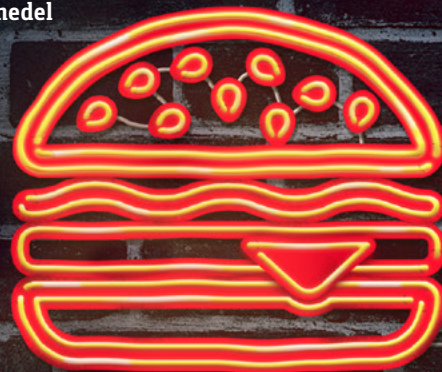
– Men jag ser att vår forskning har potential att påverka samhället. Det är min främsta drivkraft som forskare. ■

Nästan **80%** av all utomhusreklam marknadsför ultraprocessad mat

Vad är ultraprocessad mat?

Livsmedel som genomgått industriell bearbetning och som ofta innehåller många tillsatta ingredienser såsom socker, salt, fett, konstgjorda färgämnen, smakämnen och konserveringsmedel – till exempel sötade drycker, hamburgare, pizza, kebab, godis, bakverk, glass och salta snacks.

Källa Unicef (2022). In your face – om barns matmiljö och exponering för matreklam.



Förekomst av övervikt och fetma i befolkningen



* Data för åren 1982-1986, 1990-1994 samt 2006 saknas.
 Källa Statistikmyndigheten SBC:s undersökning om levnadsförhållanden (ULF), 16-84 år.



Hemsjukvårdens osynliga sjuksköterskor

TEXT *Ylva Hermansson*

DOKUMENTÄRA FOTON *Elzana Odzakovic*

Gunvor och Pernilla heter egentligen något annat. De är två av de arton sjuksköterskor och specialistsjuksköterskor inom hemsjukvården som forskarna Ingrid Hellström och Elzana Odzakovic har följt längs deras väg från patient till patient. En arbetsmiljö som har visat sig vara fylld av utmaningar.

I och med hemsjukvårdsreformen 2014 tog kommunerna över hemsjukvården från regionerna på många håll i landet. Målen med reformen var ökad patientsäkerhet och bättre vård. Men hur har bytet av arbetsgivare påverkat arbetsmiljön för de tiotusentals sjuksköterskor och specialistsjuksköterskor som jobbar inom hemsjukvården?

– Vår bild är att många av dem känner sig osynliga sedan de flyttade över till kommunen. De upplever inte att den övriga sjukvården vet hur sjuka patienter de får ta hand om i dag, eller hur deras arbetssituation ser ut. Många tvingas jobba med knappa resurser och under dåliga förhållanden. Ingen kontrollerar heller vad de gör – de kan göra ett jättebra jobb eller ett väldigt dåligt. Att inte bli sedd urholkar känslan av att du gör något värdefullt, säger Ingrid Hellström.

Ingrid är demenssjuksköterska och professor inom vård av äldre på Institutionen för vårdvetenskap vid Marie Cederschiöld högskola i Stockholm. Hon kan se ett liknande osynliggörande inom forskningen.

– Mycket av den tidigare forskning som gjorts kring vårdpersonal i hemsjukvården använder bara begreppen ”nurses” eller ”sköterskor”. Sjuksköterskor, undersköterskor, vårdbiträden och specialistsjuksköterskor klumpas ihop, vilket gör att de enskilda yrkesgruppernas kompetens och situation inte uppmärksammas.

Det ville Ingrid och hennes kollega Elzana Odzakovic börja göra något åt. Under hela 2018 skuggade och intervjuade de

därför tretton sjuksköterskor och fem specialistsjuksköterskor inom den kommunala hemsjukvården i två mellanstora kommuner i sydöstra Sverige. Resultatet blev fältanteckningar, fotodokumentation och nedskrivna intervjuer – ett omfattande material som de i omgångar har analyserat ur olika perspektiv. Fram träder bilden av en tuff vardag fylld av

”

Att inte bli sedd urholkar känslan av att du gör något värdefullt.

INGRID HELLSTRÖM

tillfälliga lösningar, där jakt efter parkeringsplats, provrör och viktig patientinformation inte bara äventyrar patientsäkerheten utan också visar på sjuksköterskornas utsatthet och avsaknad av stöd.

– Jag vill verkligen betona att sjuksköterskorna och specialistsjuksköterskorna i hemsjukvården gör vad de kan för att få det här att fungera. Men det blir tydligt att det inte är ett högstatusjobb att vårda gamla och sköra. Och att hemsjukvårdens personal har slussats in i ett system som inte är anpassat för deras behov, säger Ingrid.

Hon har många tankar kring hur deras arbetsmiljö skulle kunna bli bättre: införa mentorskap för nya sjuksköterskor, få cheferna att bli mer närvarande och avgränsa de

geografiska områden som yrkesgrupperna jobbar i.

– Men det viktigaste är ändå att vi börjar erkänna deras arbete och kompetens. Att de blir synliga, kan känna stolthet och får chansen att göra ett bra jobb. För vad gör vi om alla erfarna sjuksköterskor slutar? Det finns inga att ersätta dem med. Och våra sjuka äldre blir allt fler, säger Ingrid. ■



foto David Lagerlöf

INGRID HELLSTRÖM
demenssjuksköterska
och professor vid Marie
Cederschiöld högskola



ELZANA ODZAKOVIC
distriktssköterska och
universitetslektor vid
Jönköping University

Några utmaningar som Gunvor, Pernilla och deras kollegor tampas med på jobbet presenteras här.



UTMANING 1 TASK SHIFTING

Begreppet task shifting används mycket inom vården och innebär att man gör en ansvarsförskjutning. Arbetsuppgifter flyttas från en yrkesgrupp till en annan för att få arbetet att flyta bättre, men ibland blir det inte bra. Sjuksköterskorna i studien känner press från arbetsgivarna att delegera även svårare vårdmoment till undersköterskor och vårdbiträden för att hinna med; yrkesgrupper som egentligen inte har formell kompetens att utföra uppgifterna. På bilden ovan syns ett exempel på delegering. För att medicineringen ändå ska bli rätt märker Gunvor, Pernilla och de andra sjuksköterskorna upp olika typer av mediciner så att omsorgspersonalen ska veta hur tabletterna ser ut.

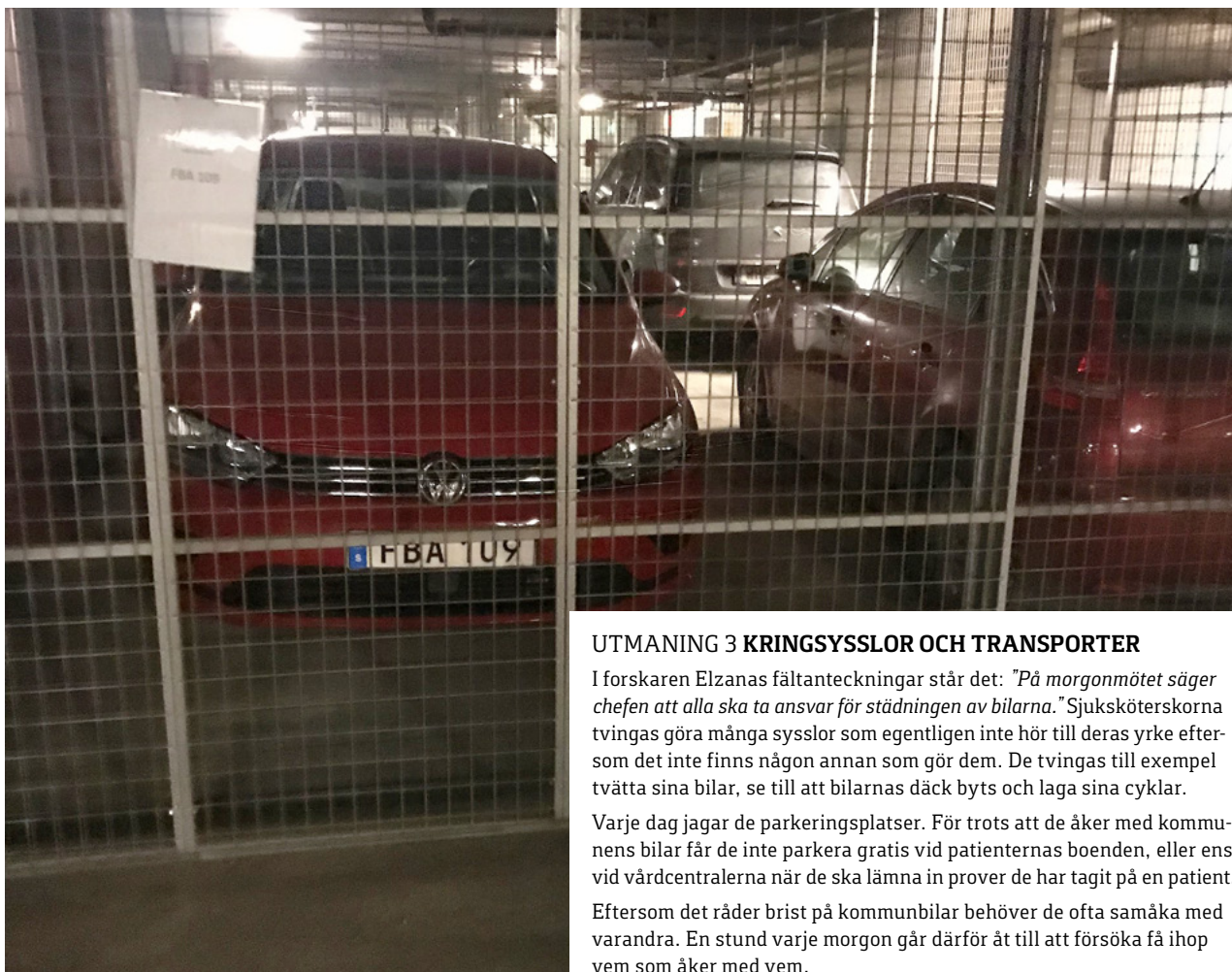
– Det här handlar om otroligt potenta läkemedel, där det kan bli väldigt farligt om det blir fel, säger forskaren Ingrid.



UTMANING 2 BRIST PÅ MATERIAL OCH UTRUSTNING

Trots att sjuksköterskorna vårdar svårt sjuka patienter i hemmen saknar de ofta den utrustning och det material som krävs. De jagar blodprovsrör och får hitta på egna lösningar för olika vårdmoment. En sjuksköterska har fått hänga upp blodpåsar i snören hemma hos patienter för att det inte funnits droppställning. En annan sjuksköterska har tvingats blanda antibiotika på en tvättmaskin (se bild till vänster). En tredje har fått lov att lägga material för ett näringsdropp på patientens järnspis (se bild till höger). Sjuksköterskorna saknar också jobbväskor och tvingas använda sina privata ryggsäckar. De har heller inte arbetskläder som tydligt signalerar att de är sjuksköterskor.





UTMANING 3 KRINGSYSSLOR OCH TRANSPORTER

I forskaren Elzanas fältanteckningar står det: *"På morgonmötet säger chefen att alla ska ta ansvar för städningen av bilarna."* Sjuksköterskorna tvingas göra många sysslor som egentligen inte hör till deras yrke eftersom det inte finns någon annan som gör dem. De tvingas till exempel tvätta sina bilar, se till att bilarnas däck byts och laga sina cyklar.

Varje dag jagar de parkeringsplatser. För trots att de åker med kommunens bilar får de inte parkera gratis vid patienternas boenden, eller ens vid vårdcentralerna när de ska lämna in prover de har tagit på en patient.

Eftersom det råder brist på kommunbilar behöver de ofta samåka med varandra. En stund varje morgon går därför åt till att försöka få ihop vem som åker med vem.



UTMANING 4 KONTOR SOM INTE PASSAR FÖR VERKSAMHETEN

Sjuksköterskorna i studien berättar att känslig patientinformation ibland har förvarats i olästa utrymmen eftersom de inte har kontor som går att låsa.

På bilden till vänster ser vi också hur mat (i det här fallet en medarbetarens apelsin och kaviartub) kan behöva förvaras i samma kylskåp som läkemedel eftersom det bara finns ett. På bilden till höger ser vi ett av hemsjukvårdens kontor - en gammal lägenhet i ett äldreboende.

- *Hemsjukvården får ta det som blir över. Det är känslan vi får, säger Ingrid.*



UTMANING 5 STÖKIG ARBETSMILJÖ

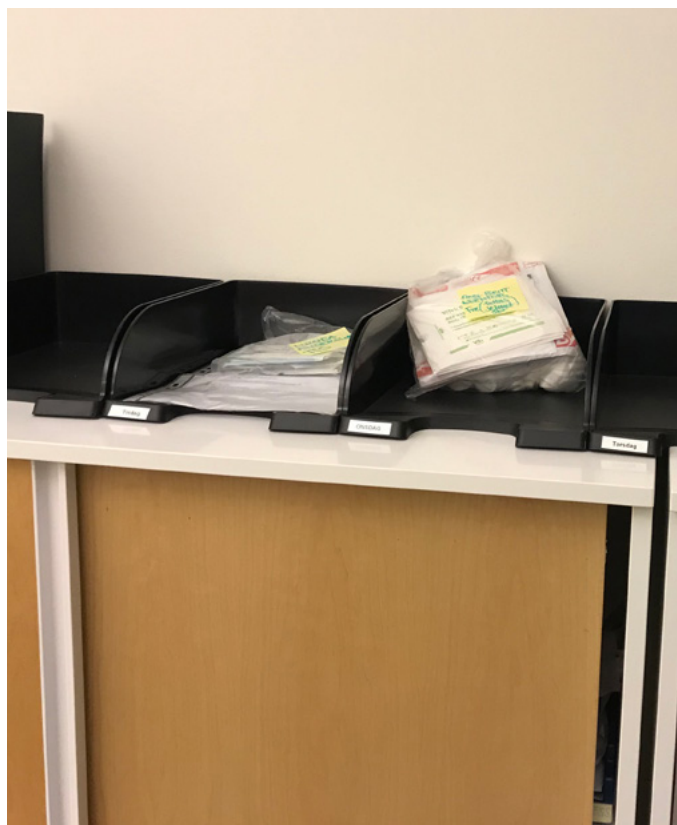
Berättelserna om kaos är många. När kopphållaren i en sjuksköterskas bil var fylld med salva tvingades hon tvätta bilen innan hon kunde börja dagens arbetspass. Bilden till höger visar hur facket mellan förarsäte och passagerarsäte i en annan bil är smutsigt och rymmer en venkanyl, handsprit och yoghurt. Och i forskaren Elzanas fältanteckningar till den vänstra bilden står det: "Sjuksköterskan Gunvor berättar att den här bilen brukar nattpersonalen använda. Därför är handskar utspridda vid fotändan bak i bilen. Sedan upptäcker jag att det ligger en oanvänd perifer venkateter vid flaskhållaren som Gunvor inte verkar ha upptäckt."

Vad är hemsjukvård i dag?

Hemsjukvården är till för dem som inte kan ta sig till sin vårdcentral och behöver vård i hemmet. Här jobbar sjuksköterskor, undersköterskor, vårdbiträden, arbetsterapeuter, fysioterapeuter, ett mindre antal specialistsjuksköterskor, men inga läkare. Behöver läkare konsulteras får hemsjukvårdens sjuksköterskor kontakta läkarna som fortfarande är anställda på de regionägda eller privata vårdcentralerna.

Arbetsuppgifterna i hemsjukvården ska bestå av medicinska insatser som att ge insulin, göra i ordning dosetter med medicin, ta prover, vårda sår eller sköta habilitering och rehabilitering. Men enligt Ingrid Hellströms studie får personalen ofta utföra betydligt mer medicintekniskt avancerade vårdmoment än så - som att hantera central venkateter, smärt pump, sätta näringsdropp eller vårda döende patienter.

Att sjuksköterskorna i den kommunala hemsjukvården och vårdcentralernas läkare nu har olika arbetsgivare försvårar enligt studien kommunikationen dem emellan. De jobbar i olika system, har inte direkt tillgång till samma information och är inte längre kollegor utan kommunicerar bara via fax eller telefon. Läkarna träffar sällan hemsjukvårdens patienter.



UTMANING 6 SPLITTRAD INFORMATION, DÅLIGA KOMMUNIKATIONSVÄGAR OCH MÅNGA SAMARBETSPARTNERS

"Det är mycket man ska ha koll på... många blir stressade över alla system som de måste behärska", säger sjuksköterskan Gunvor. Hemsjukvårdens sjuksköterskor får och söker efter viktig information i närmare tio olika digitala system varje dag. Utöver det måste de tömma fax och postfack varje dag för att inte missa något.

- De måste lägga otroligt mycket av sin arbetstid på att bara hitta rätt information och förstå vad de ska göra. Risken att något blir fel är stor och möjligheterna för dem att ställa följdfrågor, till exempel till vårdcentralens läkare, är små. Då måste de ringa läkarna och här har de svårt att nå fram, förklarar Ingrid. På bilden till vänster syns hur sjuksköterskorna samlar det de behöver ta med sig till varje patient i plastpåsar, innan de åker ut.

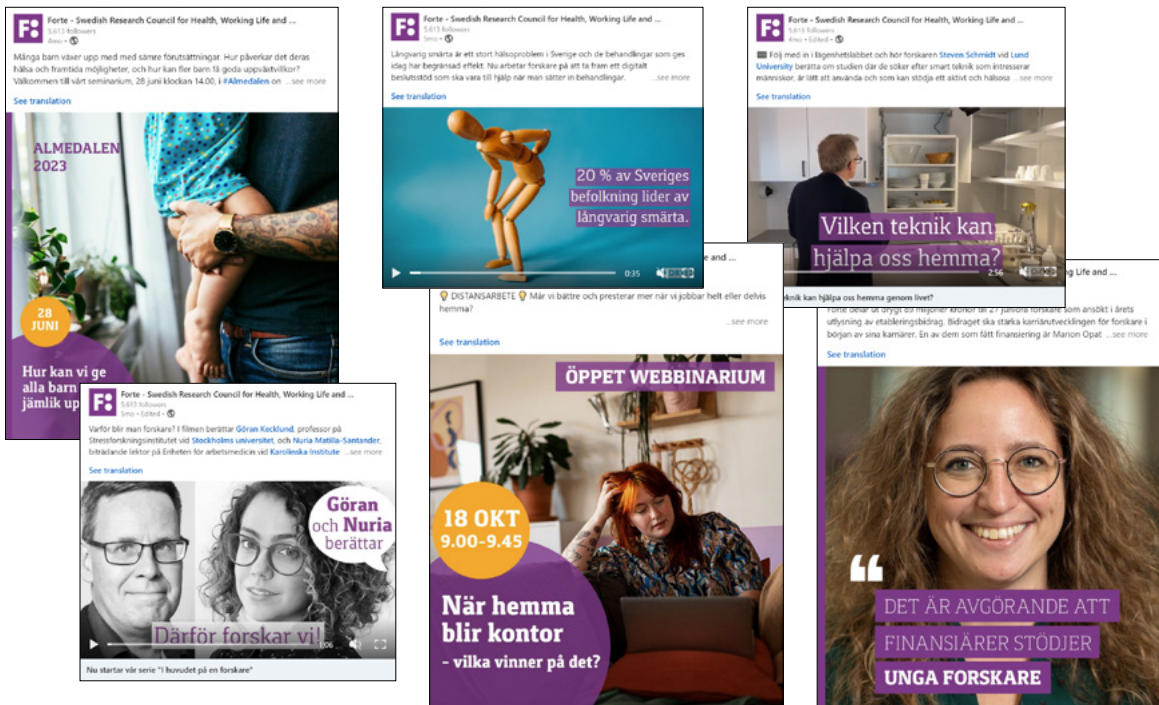
Hemsjukvården är också en väldigt komplex miljö att jobba i. Sjuksköterskorna samarbetar ofta med hemtjänsten, personliga assistenter, övrig vårdpersonal i hemsjukvården, team från geriatriska kliniker eller andra specialistteam och patienternas vänner, anhöriga och grannar. Ibland måste de också kontakta socialtjänst eller olika frivilligorganisationer. Att samarbeta med så många tar tid, kräver förkunskaper och är svårt för dem som är nya.

"Många av oss i hemsjukvården har arbetat länge inom hälso- och sjukvården och har bred erfarenhet från en rad olika områden", säger sjuksköterskan Pernilla.

Har du Forte i flödet?



Genom att följa oss i sociala medier och prenumerera på vårt nyhetsbrev så missar du aldrig våra utlysningar och events. Du får också ta del av nya rön, spännande forskningsstudier och träffa forskarna bakom projekten.



Gigarbetare har fångat sin vardag i bilder. 17 taxichaufförer, bud och frilansare har under två månaders tid tagit foton av sin jobbvardag, och sedan diskuterat i grupp hur de fångade ögonblicken relaterar till deras hälsa och säkerhet.

– En bild säger mer än tusen ord brukar man ju säga, och det stämmer verkligen här. Att det också är arbetarna själva som fotar resulterar i starka berättelser, säger Nuria Matilla-Santander, ansvarig forskare för *GIG-HEALTH-studien* vid Karolinska Institutet.

Boken *Bra och dåligt med plattformsarbete* samlar många av foton med en kommentar till varje bild. Här finns också giggarnas rekommendationer som ska ge dem en bättre arbetsmiljö.

– Nu väntar en storskalig enkätstudie, den första i sitt slag, berättar Nuria.

– Många plattformsföretag har slogans som "Var din egen chef och ha ett flexibelt jobb." Stämmer det med verkligheten? De utvidgade resultaten har vi nästa år.

Läs mer i bildreportaget i majnumret 2023 av Forte Magasin!



ARTIFICIELL INTELLIGENS

Din kollega eller konkurrent?

Sedan ChatGPT lanserades hösten 2022 har utvecklingen av artificiell intelligens, AI, gått rasande fort. Många befvarar att vissa yrken kan komma att ersättas helt av robotar. Forskningen på ämnet är än så länge i sin linda men lämnar utrymme för optimism.

TEXT *Thomas Wedérus*

ILLUSTRATION *Louise Löwenberg*

Georg Graetz, biträdande universitetslektor och docent vid Uppsala universitet, forskar om teknikens effekter på arbetsmarknaden och ekonomin. Enligt honom är de samhällsförändringar som AI ställer oss inför på sätt och vis ingenting nytt.

– Det följer samma utveckling som vi har sett de senaste 200 åren, det vill säga en ökande automatisering av arbetssysslor som tidigare utförts manuellt. Historiskt sett har det varit någonting positivt. Produktiviteten har förbättrats, vår levnadsstandard har ökat liksom det totala antalet arbetstillfällen.

Men i fallet med AI utmärker sig den nya teknikens lättillgäng-

lighet, vilket har gjort att den har spridit sig explosionsartat. Farhågan är därför att AI inom kort kan komma att ersätta vissa yrkesgrupper och att det kommer kunna få en kraftigt störande inverkan på arbetsmarknaden och samhället.

”

Jag skulle säga att oron i viss mån är berättigad.

GEORG GRAETZ

– Jag skulle säga att oron i viss mån är berättigad. Men det är fortfarande för tidigt att säga hur arbetsmarknaden kommer att påverkas och vilka yrken som kommer att bli mest drabbade, säger Georg.

Det är tydligt att vissa yrkesgrupper är mer utsatta än andra, såsom skribenter, översättare och programmerare. Men de flesta yrken som innefattar texthantering, analyser och faktainsamling kommer kunna påverkas, inklusive journalister, jurister, ekonomer,

medicinska yrken och kundtjänstpersonal, menar Georg.

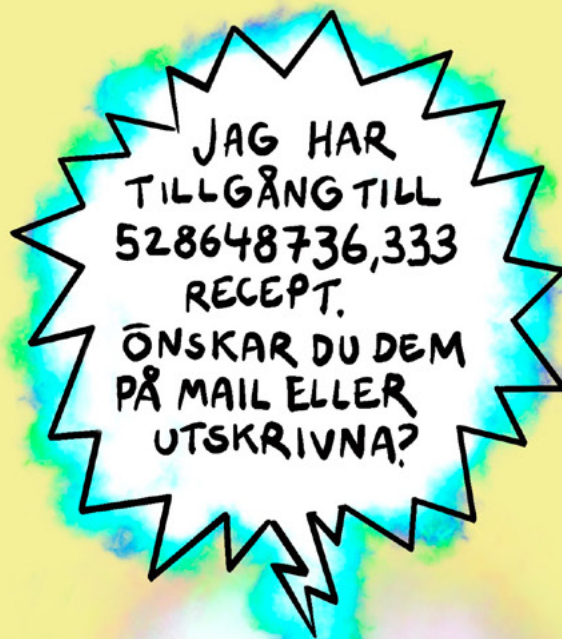
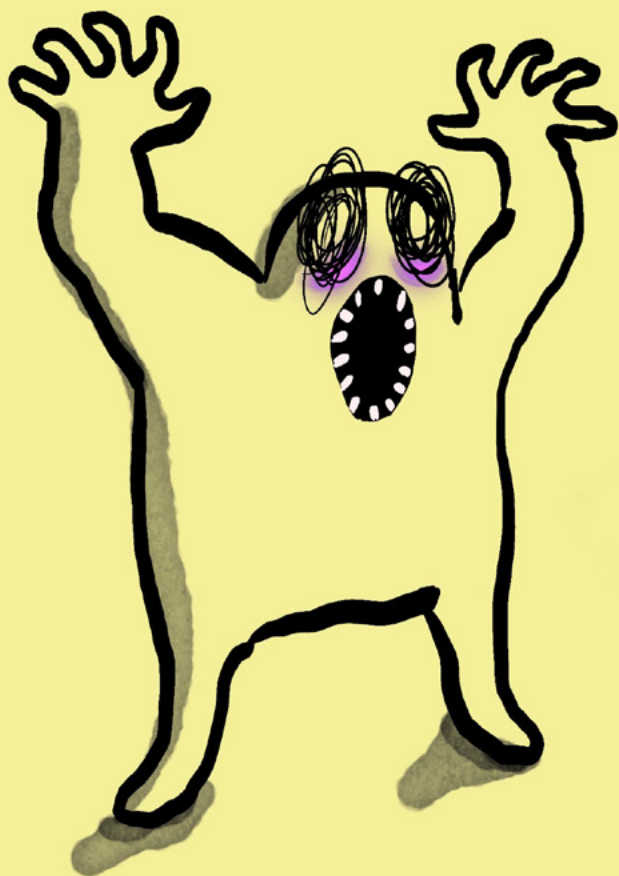
Även om inte AI skulle leda till att hela professioner försvinner kommer sannolikt mångas arbetsuppgifter att förändras. Vissa gamla sysslor kommer kunna automatiseras helt medan andra nya kan tillkomma – såsom att sköta AI-system och använda sig av deras output. Enligt Georg är det också möjligt att AI kan komma att utjämna vissa skillnader i erfarenhet och kompetens arbetstagare emellan.

– AI skulle till exempel kunna göra så att alla kan dra nytta av samma kunskap och får samma möjligheter att formulera sig på ett lämpligt sätt i exempelvis mejlkonversationer. Ungefär som att alla i dag har tillgång till samma digitala översättningstjänster och rättstavningsstjänster.

Alberto Alvarez, biträdande universitetslektor vid Malmö universitet, forskar om AI:s betydelse inom spelutveckling och kommer från och med 2024 att leda ett nytt forskningsprojekt på ämnet där han hoppas hitta

NÄR ANDERS TJÄNST ERSATTES AV AI
BLEV DET PLÖTSLIGT FÖRVIRRAT PÅ
FREDAGSFIKAT

VAR ÄR
RULLTÄRTAN??



Louise Jönberg

svaren på några av de frågor som finns i dag. Enligt honom skulle AI kunna fungera som en digital kollega som ger spelutvecklare möjligheten att fokusera mer på det som människor gör bäst.

– AI har visat sig kunna göra väldigt mycket, men inte allt. Det krävs fortfarande en människa för att göra ett spel roligt att spela. Därför är det möjligt att människans intuition, kreativitet och erfarenhet hamnar ännu mer i fokus framöver.

Med tanke på hur snabbt användningen av AI har spridit sig den senaste tiden är det inte konstigt att många är bekymrade över framtiden för deras profession, menar Alberto. Även om AI kan underlätta mycket, göra det lättare att utforska möjligheter och vara till stor nytta för spelutvecklaren så finns det potentiella baksidor.

– Det är möjligt att AI i huvudsak kommer att användas för lättare arbetsuppgifter, vilket då lämnar kvar det tunga jobbet till människan. På så sätt skulle jobbet kunna bli mer påfrestande för oss individer än det är i dag, eftersom kraven ökar, säger Alberto.

Ett annat yrke som kanske kan verka skyddat från effekterna

av AI, eftersom kontakten med människor är så pass central, är socialsekreterare. Men enligt Julia Carlsson, universitetslektor vid Högskolan i Borås, är det inte nödvändigtvis så.

”

Det är möjligt att AI i huvudsak kommer att användas för lättare arbetsuppgifter, vilket då lämnar kvar det tunga jobbet till människan.

ALBERTO ALVAREZ

– Socialsekreterare är en så kallad semiprofession där det finns mycket tyst kunskap. Man kan lätt få för sig att det går att dra ner på resurserna genom att automatisera delar av yrket. Men det kan påverka yrkesutövandet i sin helhet och ge följder för klienten.

I sin forskning har Julia tittat på vilka effekter digitaliseringen av socialtjänsten får för yrket. I relation till tekniken framställs gärna människan i allmänhet som den felande länken, och det pratas ofta om den mänskliga faktorn när någonting går snett. Men Julia vill

i ett kommande forskningsprojekt vända på det resonemanget.

– Det vi vill undersöka är i stället det mänskliga bidraget och på vilka sätt man inom socialtjänsten kompenserar för teknikens brister i relationen till klienten.

Till exempel har man inom många kommuner i Sverige infört digitala ansökningsformulär som klienter ska fylla i för att få beslut om ekonomiskt bistånd. Det finns flera fördelar med det jämfört med pappersansökningar. All data som matas in kan sparas direkt i klientens journal, ekonomiska uträkningar kan göras automatiskt och socialsekreteraren behöver inte ta emot och läsa igenom ansökningarna för hand. Men implementeringen har skapat vissa tomrum som kan drabba klienten. Tomrum som socialsekreterarna sedan tar på sig att överbygga.

– Det kan handla om att hjälpa klienten med den nya tekniken, svara på frågor, förklara främmande termer eller boka in ett klientbesök för att få en bättre bild av situationen. Genom att belysa när socialsekreterare kompenserar för teknikens brister får vi indikationer på vilket arbete som kan automatiseras och inte, säger Julia.

Redan nu står det klart att AI och digitala verktyg av olika slag har inneburit förändringar för många yrken. Men hur mycket AI används i framtiden kommer till stor del att avgöras av marknadens efterfrågan och vilka regleringar som införs, påpekar Georg. En AI-driven kundtjänst förutsätter till exempel att kundnöjdheten inte blir alltför lidande av den, och förarlösa taxibilar förutsätter att lagar ändras för att tillåta dem.

Vad är artificiell intelligens?

Artificiell intelligens, AI, är förmågan hos datorprogram och robotar att efterlikna människors och andra djurs naturliga intelligens.

Det handlar främst om kognitiva funktioner, såsom förmåga att lära sig saker av tidigare erfarenheter, förstå naturligt

Källa Umeå universitet

språk, lösa problem, planera en sekvens av handlingar och att generalisera. AI används till exempel i mjukvara såsom virtuella assistenter, bildanalysverktyg, sökmotorer och igenkänningssystem för röster och ansikten. AI används även i hårdvara, så kallad förkroppsligad AI. Exempel på förkroppsligad AI är robotar, självkörande bilar och drönare.

För den som känner sig orolig över att förlora sitt jobb till AI är det bra att reflektera över sitt yrkesval och möjligheten att vidareutbilda sig, men det är först och främst viktigt att sätta sig in

i vad AI egentligen innebär, menar Georg.

– Se till att hålla dig uppdaterad och följ med i utvecklingen. Testa att använda den nya tekniken och bekanta dig med dess begränsningar

och möjligheter. Kanske blir det tydligt för dig då att du faktiskt kan dra nytta av den i ditt yrke och att AI inte kan göra allt som du kan göra. ■



FOTO: Mikael Wallerstedt

GEORG GRAETZ *biträdande universitetslektor och docent vid Uppsala universitet*



ALBERTO ALVAREZ *biträdande universitetslektor vid Malmö universitet*



JULIA CARLSSON *universitetslektor vid Högskolan i Borås*

”

Genom att belysa när socialsekreterare kompenserar för teknikens brister får vi indikationer på vilket arbete som kan automatiseras och inte.

JULIA CARLSSON

FORTE MAGASIN GES UT AV FORTE – FORSKNINGSRÅDET FÖR HÄLSA, ARBETSLIV OCH VÄLFÄRD



NYHETSBEV

Prenumerera på Fortes nyhetsbrev och få löpande nyheter, forskningsresultat, information om utlysningar och evenemangstips via e-post. Gå till forte.se för att anmäla dig som prenumerant. forte.se/nyhetsbrev



SEMINARIER OCH EVENEMANG

Varje år arrangerar Forte, på egen hand eller i samarbete med andra, ett flertal intressanta seminarier, konferenser och andra evenemang inom hälsa, arbetsliv och välfärd. forte.se/evenemang



SOCIALA MEDIER

Följ oss i sociala medier för att snabbt få nyheter och uppdateringar från Forte. twitter.com/forteforskning
facebook.com/forteforskning
linkedin.com/company/forteforskning



TA DEL AV VÅRA EVENEMANG I EFTERHAND

Vi filmar nästan alltid våra evenemang för att fler ska ha möjlighet att ta del av dem. På vår YouTube-kanal hittar du många spännande föredrag, seminarier och intervjuer. youtube.com/forteforskning



PUBLIKATIONER

På vår webb kan du läsa eller beställa alla våra publikationer gratis. forte.se/publikationer

FORTE MAGASIN

Redaktör: Antonia Hallberg, Michelle Bornestad och Ylva Hermansson
Ansvarig utgivare: Kruna Madunic, kruna.madunic@forte.se
Grafisk form: Granath Omslag: Julia Szulcz
Tryck: BrandFactory, Stockholm 2023 ISSN 2001-8258

Har du frågor om din prenumeration?
Du kan när som helst uppdatera, kontrollera eller avsluta din prenumeration genom att mejla oss på info@forte.se



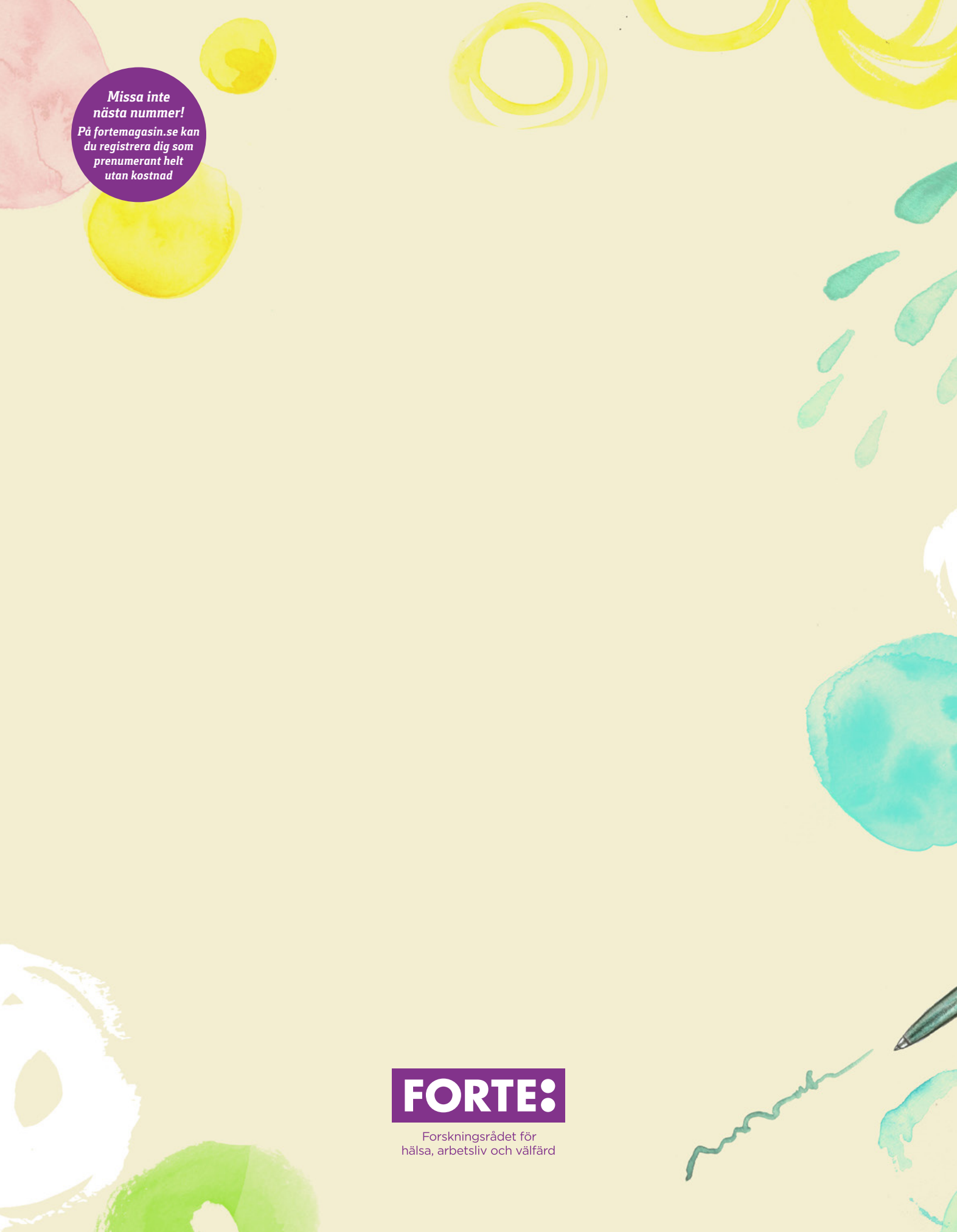
Trycksak
3041 0142

FORTE

Box 38084, 100 64 Stockholm, 08-775 40 70, forte@forte.se



MIX
Paper
FSC® C006484



*Miss inte
nästa nummer!
På fortemagasin.se kan
du registrera dig som
prenumerant helt
utan kostnad*

FORTE:

Forskningsrådet för
hälsa, arbetsliv och välfärd